

STINA-vejledning

Manuel Upload

Hvad er Manuel Upload?

Manuel Upload gør det muligt at aflevere en indberetning til Nationalbanken via Nationalbankens websted. Funktionen er en del af STINA-systemet (STINA = STatistisk Indberetning til NAationalbanken) og er et alternativ til at sende indberetningen direkte fra det udleverede Excel-regneark eller til at indberette via STINA Online.

Hvem har brug for Manuel Upload?

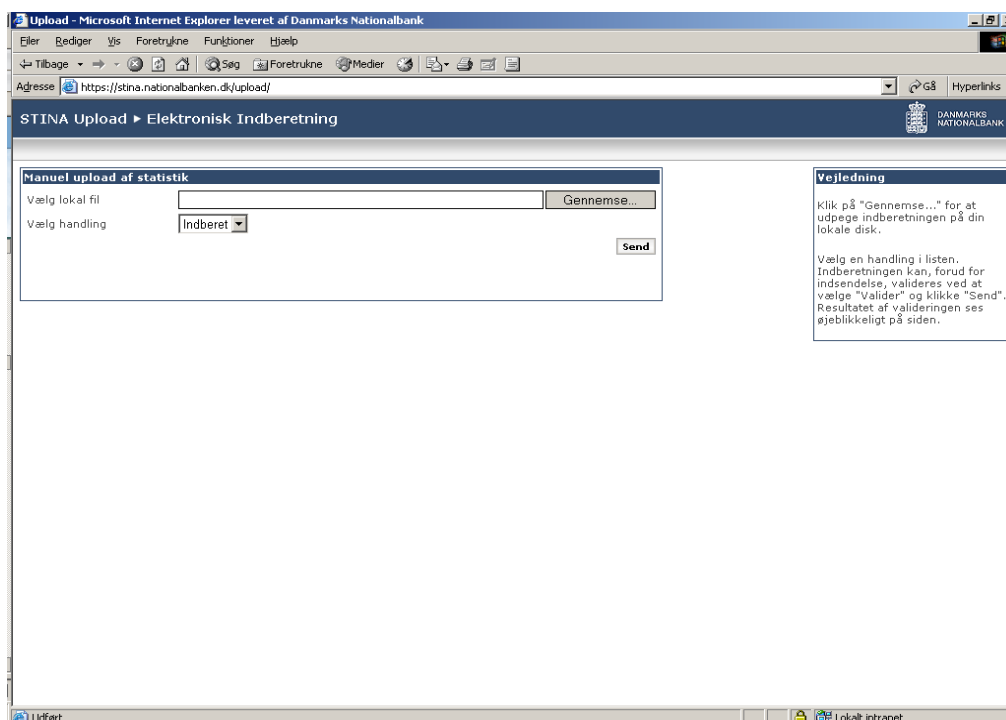
Hvis du indberetter månedligt, anbefaler vi, at du sender indberetningen direkte fra regnearket eller via STINA Online. Indsendelse og fejlrettelser foregår ikke lige så hurtigt og effektivt med Manuel Upload.

Du bør vælge Manuel Upload, hvis

- ◆ du ikke kan få direkte indberetning fra regnearket til at virke, fx fordi virksomheden har proxyserver.
- ◆ du ikke kan få installeret de nødvendige tillægsprogrammer.

Hvordan gør du?

1. Indtast oplysningerne i det Excel-regneark, der er udleveret til den pågældende indberetningstype. Vejledningen til regnearkløsningen og indberetningsvejledningen for den relevante indberetningstype findes på den CD-rom, du har modtaget, og på Nationalbankens websted.
2. Gem indberetningen som en XML-fil: Vælg i menulinjen "Danmarks Nationalbank", "Gem som XML". Programmet foreslår at gemme XML-filen i den mappe, der er specificeret i "Danmarks Nationalbank", "Indstillinger". Du kan vælge en anden mappe, hvis du ønsker det. *Det foreslåede filnavn bør ikke ændres.* Tryk "Gem". Filnavnet består af indberetningens navn, virksomhedens CVR-nr., referenceperioden og løbenr. for indberetningen (fx BOP_12345678_200506_1.xml).
3. Åbn din Internet-browser og skriv i adressefeltet:
stina.nationalbanken.dk/upload
Det er den eneste måde, du kan få kontakt med Manuel Upload på.
4. Nu vises denne meget simple webside:



5. Tryk på knappen "Gennemse", find XML-indberetningsfilen, du netop har gemt, jf. punkt 2, og åbn filen ved at dobbeltklikke på den.
6. Kontroller, at der ud for "Vælg handling" står "Indberet"¹.
7. Tryk på knappen "send". Indberetningen overføres nu til Nationalbanken og undersøges for formatfejl. Samtidig foretages en hurtig kontrol af, at oplysningerne er indbyrdes konsistente (objektive fejl). Kontrol-lagene er defineret sidst i vejledningen.
8. Resultatet af behandlingen vises i feltet "Status". En grøn tekst "Der var 0 fejl i dokumentet" betyder, at indberetningen er modtaget og godkendt. En rød tekst "Der var x fejl i indberetningen" betyder, at der blev fundet fejl i indberetningen. Se de 2 eksempler på næste side. Hvis der er fundet fejl, skal du gå tilbage til regnearket, rette fejlen/fejlene og sende indberetningen igen, jf. punkt 9.

¹ Du kan også vælge "Valider", hvis du vil teste din indberetning uden at gemme den i Nationalbanken. Funktionen kan fx bruges, første gang du skal indberette, eller hvis du vil teste XML-filer, du selv har dannet ud fra egne IT-systemer.

Upload - Microsoft Internet Explorer leveret af Danmarks Nationalbank

Filer Rediger Vis Foretrukne Funktioner Hjælp

Adresse <https://stina.nationalbanken.dk/upload/Upload.aspx>

STINA Upload ▶ Elektronisk Indberetning

DANMARKS NATIONALBANK

Manuel upload af statistik

Vælg lokal fil Gennemse...

Vælg handling Valider Send

Statistik BOP-2
Løbenummer 2
Reference-periode 200501

Cvr-nummer 69091929
Firmanavn Danmarks Nationalbank
Adresse Havnegade 5, 1093-København K
Kontaktpersoner Stina Servicedesk stina@nationalbanken.dk 33636814

Status **Der var 0 fejl i dokumentet**
Højre-klik [her](#) og vælg "Gem destination som..." for at gemme lokalt.

Vejledning

Klik på "Gennemse..." for at udpege indberetningen på din lokale disk.

Vælg en handling i listen. Indberetningen kan, forud for indsendelse, valideres ved at vælge "Valider" og klikke "Send". Resultatet af valideringen ses øjeblikkeligt på siden.

Udført Lokalt intranet

Upload - Microsoft Internet Explorer leveret af Danmarks Nationalbank

Filer Rediger Vis Foretrukne Funktioner Hjælp

Adresse <https://stina.nationalbanken.dk/upload/Upload.aspx>

STINA Upload ▶ Elektronisk Indberetning

DANMARKS NATIONALBANK

Manuel upload af statistik

Vælg lokal fil Gennemse...

Vælg handling Valider Send

Statistik BOP-2
Løbenummer 2
Reference-periode 200501

Cvr-nummer 69091929
Firmanavn Danmarks Nationalbank
Adresse Havnegade 5, 1093-København K
Kontaktpersoner Stina Servicedesk stina@nationalbanken.dk 33636814

Status **Der var 2 fejl i dokumentet**
Højre-klik [her](#) og vælg "Gem destination som..." for at gemme lokalt.

[\[-\] Skjul Fejl](#)

```

1 Værdien af "Beholdning ultimo måneden" passer ikke med summen af beholdning primo måned, netto-transaktionen og værdændring.
ark: ALI_LARU gruppe: UDL felt: bultimo værdi: 2500000
<data land="BE" denomvaluta="EUR" bprimo="2588370" bnnettotrans="--1278607" bultimo="2500000" />
2 ISO-landekode for udenlandsk udsteder angivet for udenlandsk debitor er ikke en gyldig landekode (ej DK) eller en gyldig kode for internationale organisationer, jf. bilag 3.
ark: APF_AKEJ gruppe: AEU felt: land værdi: XX
<data land="XX" bprimo="6400000" bultimo="6400000" />

```

Vejledning

Klik på "Gennemse..." for at udpege indberetningen på din lokale disk.

Vælg en handling i listen. Indberetningen kan, forud for indsendelse, valideres ved at vælge "Valider" og klikke "Send". Resultatet af valideringen ses øjeblikkeligt på siden.

Udført Lokalt intranet

9. Hvis der er fejl i indberetningen, er de beskrevet under status-teksten. Du kan se, hvilket ark fejlen findes på og i hvilken gruppe. Hvis du ikke ud fra forklaringen kan identificere fejlen, kan du flytte fejltteksterne over i regnearket og få markeret felterne med fejl med rødt.
 - 9.1. Højreklik på "her" i linjen under den røde status-tekst og vælg "Gem destination som".
 - 9.2. Vi anbefaler, at du vælger den mappe, som du har placeret XML-indberetningsfilen i, jf. punkt 2.

- 9.3. Du *skal* tjekke, om det foreslåede filnavn er "result.xml". NB: Hvis du kun får vist navnet "result", har du ikke aktiveret Office-funktionen, som viser filtypenavnet. Du kan så bare skrive .xml efter "result". Gem filen.
 - 9.4. Gå tilbage til dit Excel-regneark med de indtastede oplysninger.
 - 9.5. Vælg i menulinjen "Danmarks Nationalbank", "Indlæs", "Indlæs result-fil". Programmet åbner automatisk den mappe, der er specificeret i "Danmarks Nationalbank", "Indstillinger", jf. punkt 9.2. Find result-filen, og åbn den ved at dobbeltklikke på den. Felter med fejl bliver nu røde, og fejlbeskrivelsen kan ses ved at lade musen hvile på feltet.
 - 9.6. Ret fejlene. Gå tilbage til punkt 2 og gentag proceduren, indtil indberetningen er fejlfri.
- Hvis du ikke har brug for at indlæse fejlene i regnearket for at identificere dem, behøver du kun at udføre punkt 9.4 og 9.6.

Fejlmeddelelser i Manuel Upload

Fejlmeddelelserne er opbygget således:

1. del beskriver fejlen.
2. del angiver, på hvilket ark og i hvilken gruppe fejlen findes samt feltets værdi og indhold.
3. del, der starter med "<data" indeholder hele den linje i regnearket, som indeholder feltet med fejl.

Indberetningen undersøges for fejl i flere lag (se nedenfor), og STINA går først videre til næste lag, når alle fejl i det foregående lag er fundet. Du kan derfor komme ud for, at der dukker flere nye fejl op efter, at du har rettet de markerede fejl!

1. *Formatkontrol*: Det kontrolleres, at indberetningen opfylder alle formatkravene fra indberetningsvejledningen (at filen er "wellformed XML" og konsistent mod sit XML-schema).
2. *Gyldighed*: Det kontrolleres, at indberetningsperioden er korrekt og virksomheden kendt.
3. *Objektive kontroller*: Der sker en række logiske/objektive kontroller af de indberettede oplysninger.