



DET SAMLEDE INDENLANDSKE UDLÅN

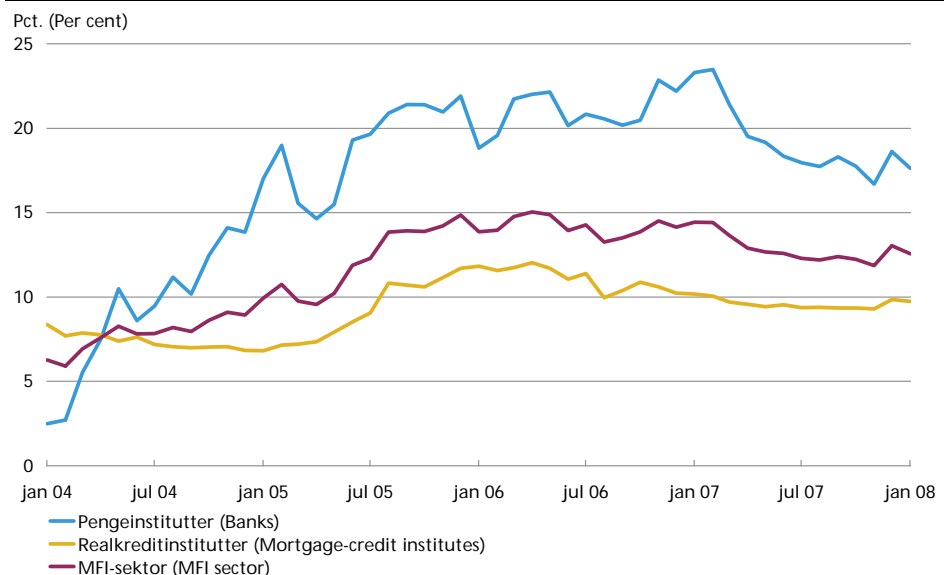
Stabil, høj vækst i den samlede MFI-sektors udlån

År-til-år væksten i MFI-sektorens udlån har gennem det seneste år været relativt stabil på et højt niveau. År-til-år væksten i det samlede indenlandske MFI-udlån var 12,6 pct. ultimo januar. Både penge- og realkreditinstitutternes udlånsvækst har været stabil den seneste tid, jf. figur 1.

ÅR-TIL-ÅR VÆKST I MFI-SEKTORENS INDENLANDSKE UDLÅN FORDELT PÅ INSTITUTTTYPE

Figur 1

Year-on-year growth in the MFI sector's lending to residents broken down by type of institute



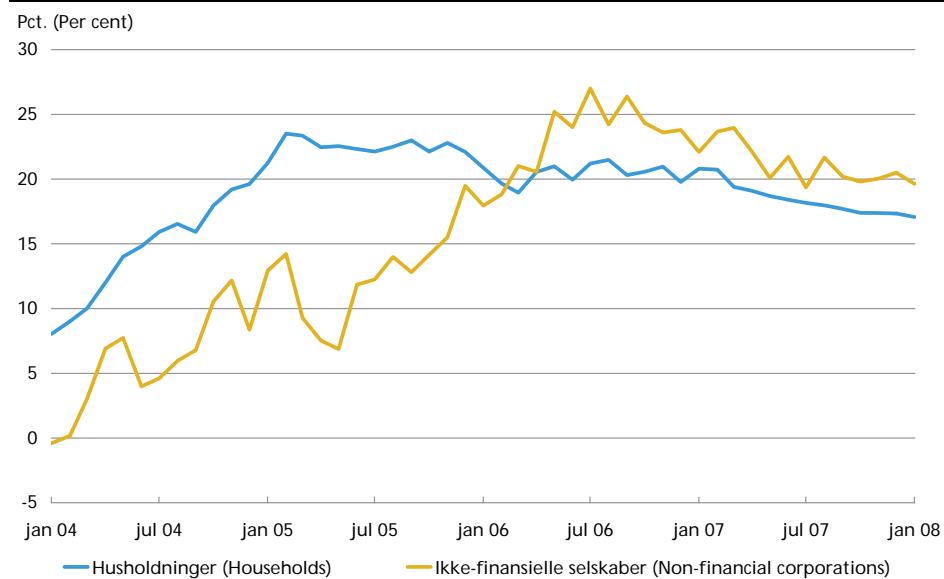
PENGEINSTITUTTERNES UDLÅN

Svagt aftagende vækst i pengeinstitutternes udlån det seneste år

I januar var år-til-år væksten i pengeinstitutternes udlån på 17,6 pct. Udlånsvæksten til husholdninger har været svagt aftagende gennem det seneste år, mens væksten i udlånet til ikke-finansielle selskaber har været nogenlunde stabil i det seneste halve år, jf. figur 2.

ÅR-TIL-ÅR VÆKST I PENGEINSTITUTTERNES UDLÅN TIL HUSHOLDNINGER OG IKKE-FINANSIELLE SELSKABER

Figur 2

Year-on-year growth in banks' lending to households and non-financial corporations

REALKREDITINSTITUTTERNES UDLÅN

Fortsat markant vækst i realkreditinstitutternes udlån til ikke-finansielle selskaber

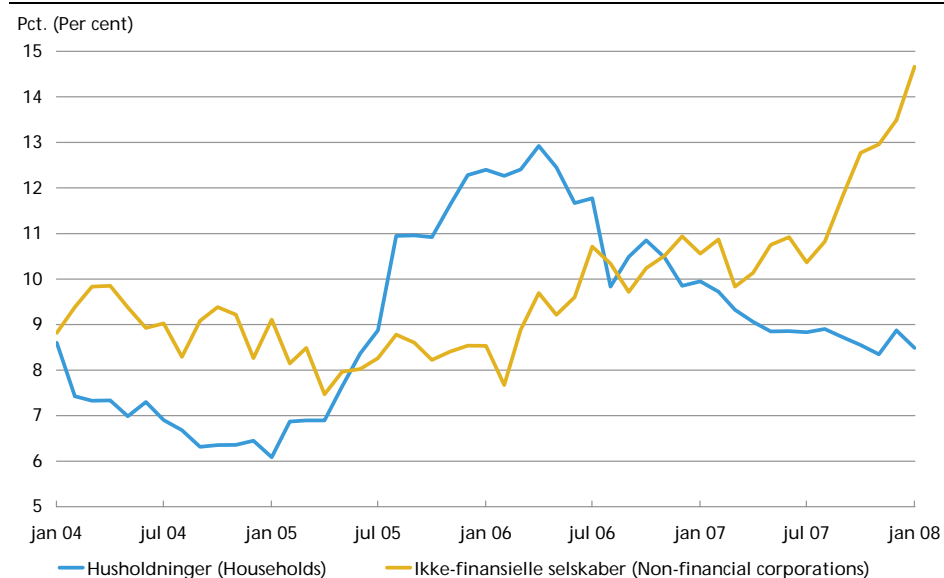
År-til-år væksten i realkreditinstitutternes udlån har været stort set uændret det seneste år. Udviklingen afspejler en aftagende udlånsvækst for husholdninger, mens udlånsvæksten for ikke-finansielle selskaber er steget markant det seneste halve år, jf. figur 3.

Stigningen i udlånsvæksten for ikke-finansielle selskaber kan henføres til den nye lovgivning om SDO'er, der medfører ændringer i værdiansættelsesprincipper. Det har tilskyndet nogle virksomheder til at optage lån inden udløbet af 2007, og virksomhederne kan stadig få udbetalt lån på baggrund af lånetilbud udstedt i sidste halvår af 2007. Ydermere har de nye regler betydet, at nogle erhvervejendomme har fået hævet lånegrænsen fra 60 til 70 pct. Derfor kan disse virksomheder have ventet med at hjemtage lån til januar for at få de sidste 10 pct. belåning med.

ÅR-TIL-ÅR VÆKST I REALKREDITINSTITUTTERNES UDLÅN TIL HUSHOLDNINGER OG IKKE-FINANSIELLE SELSKABER

Figur 3

Year-on-year growth in mortgage-credit institutes' lending to households and non-financial corporations

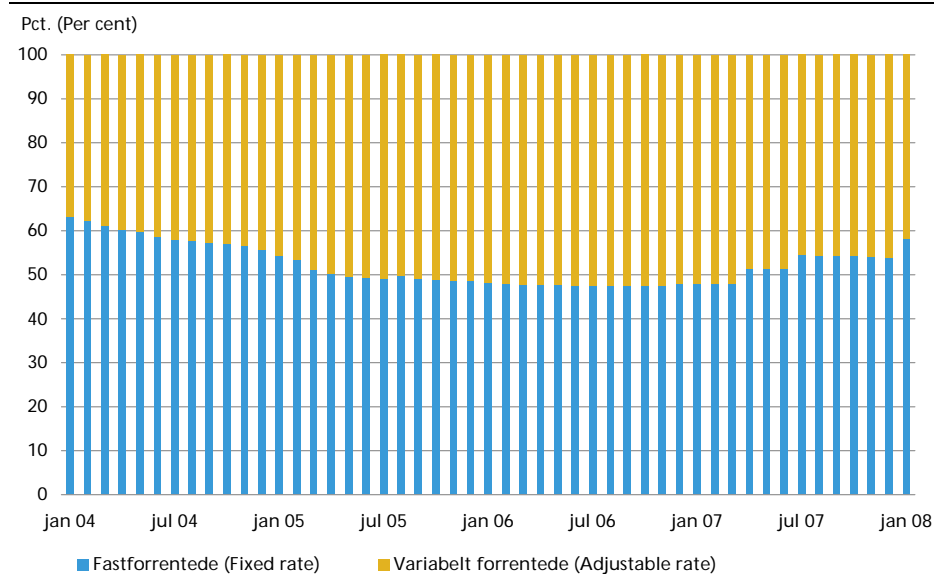


De indenlandske realkreditudlån steg i januar med 14 mia.kr. til 2.027 mia.kr. Udviklingen dækker over en stigning på 95 mia.kr. på fastforrentede lån og et fald i variabelt forrentede lån på 81 mia.kr. Udviklingen skyldes i høj grad, at flere garantiobligationsserier har ramt renteloftet, hvorefter lånene kategoriseres som fastforrentede lån. De fastforrentede udlån udgør nu 58 pct. af det samlede indenlandske udlån mod 48 pct. for et år siden, jf. figur 4.

REALKREDITUDLÅN FORDELT PÅ LÅNTYPE

Figur 4

Mortgage-credit institutes' lending broken down by type of lending

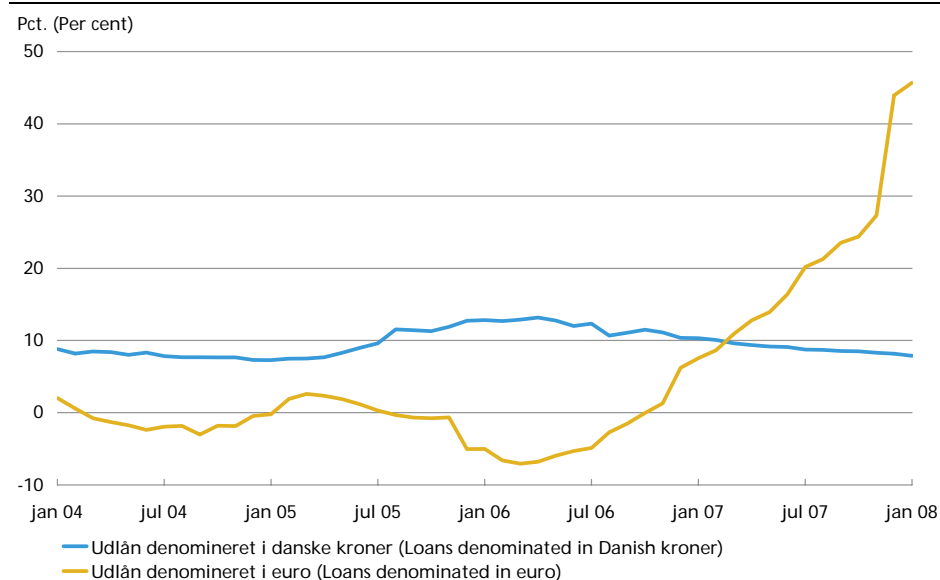


TEMA: REALKREDITINSTITUTTERNES UDLÅN I EURO

Stigende vækst i realkreditinstitutternes udlån i euro siden 2006

Størstedelen af realkreditinstitutternes udlån har hidtil primært været i danske kroner. Siden 2006 er år-til-år væksten i udlån i euro imidlertid steget markant, mens væksten i udlån i danske kroner har ligget stabilt omkring 10 pct., jf. figur 5. Euroudlånet udgør 6 pct. af det samlede udlån, mens de variabelt forrentede euroudlån udgør 15 pct. af det samlede variabelt forrentede udlån.

ÅR-TIL-ÅR VÆKST I REALKREDITINSTITUTTERNES UDLÅN FORDELT PÅ VALUTA Figur 5
Year-on-year growth in mortgage-credit institutes' lending broken down by currency

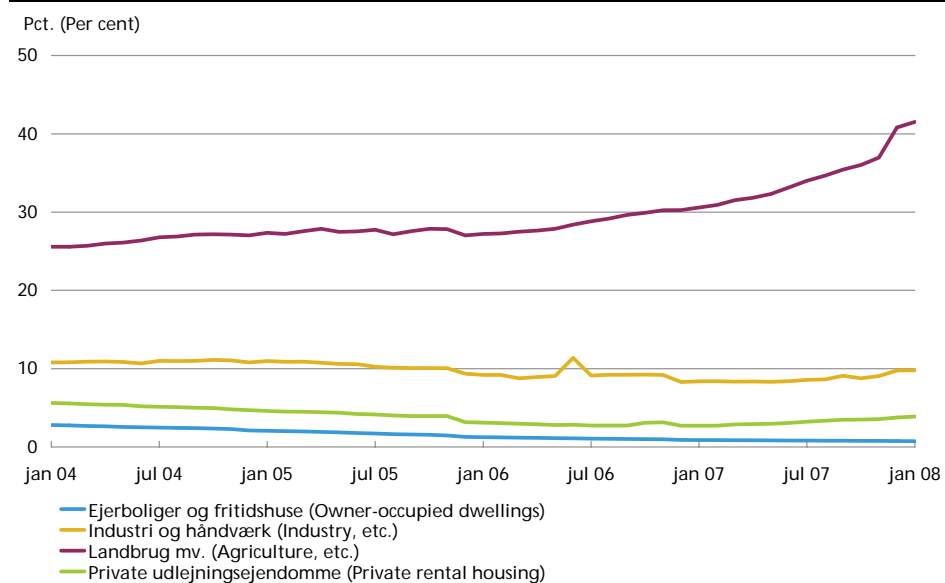


De seneste 2 års kraftige vækst i euroudlånet kan henføres til landbrugs-ejendomme.¹ Også udlånet i euro til kontor og forretning samt private udlejningsejendomme har haft en svag stigning, mens der har været et svagt fald i andelen af udlån i euro til ejerboliger og fritidsboliger, jf. figur 6.

¹ Realkreditudlånet på ejendoms-kategorier opgøres i danske kroner og fremmed valuta, der stort set udelukkende består af euro.

ANDELEN AF REALKREDITINSTITUTTERNES UDLÅN I EURO
Share of mortgage-credit institutes' lending in euro

Figur 6

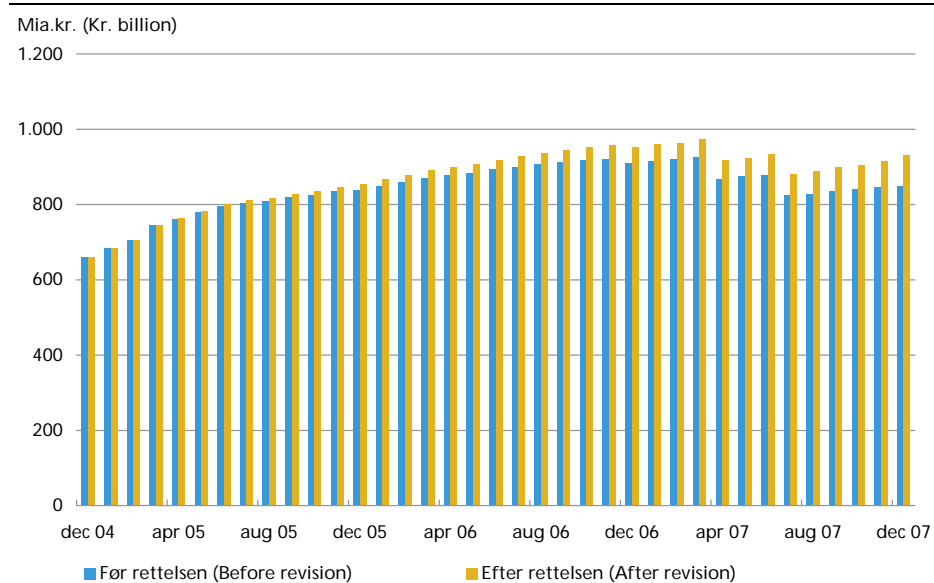


REVISIONER

I forbindelse med denne offentliggørelse er der foretaget enkelte mindre revisioner i de to foregående måneders tal. Derudover er der foretaget en ekstraordinær revision, som påvirker realkreditinstitutternes fordeling mellem variabelt og fastforrentede lån tilbage til april 2005. Rettelsen skyldes, at enkelte institutter har indberettet CIBOR- og EURIBOR-lån under fast forrentede lån. Revisionen vedrører primært ejendoms-kategorierne kontor og forretning, landbrug og private udlejningsejendomme.

REALKREDITINSTITUTTERNES VARIABELT FORRENTEDE UDLÅN
Adjustable-rate lending by mortgage-credit institutes

Figur 7



Tabel 1 Den konsoliderede balance for MFI-sektoren, aktiver i alt*The consolidated balance sheet of the MFI sector, total assets*

	Udlån til indlændinge <i>Lending to residents</i>			Obligationer mv. udstedt af indlændinge <i>Bonds, etc. issued by residents</i>			Aktier mv. udstedt af indlændinge <i>Shares, etc. issued by residents</i>	Udenlandske aktiver <i>External assets</i>	Øvrige aktiver <i>Other assets</i>	Aktiver i alt <i>Total assets</i>
	Heraf <i>Of which</i>		I alt <i>Total</i>	Offentlig forvaltning og service <i>General government</i>	Andre residerter <i>Other residents</i>	I alt <i>Total</i>				
	Husholdninger mv. <i>Households, etc.</i>	Andre residerter <i>Other residents</i>								
Ultimo, mia.kr. <i>End of period, kr. billion</i>										
2006	1.893,2	1.125,8	3.072,8	36,1	15,7	51,8	60,3	1.354,5	142,8	4.682,1
2007	2.101,3	1.307,8	3.473,6	27,5	15,8	43,3	63,5	1.710,2	207,2	5.497,8
nov 07	2.064,5	1.274,2	3.399,2	23,1	16,4	39,4	63,4	1.715,4	204,9	5.422,3
dec 07	2.101,3	1.307,8	3.473,6	27,5	15,8	43,3	63,5	1.710,2	207,2	5.497,8
jan 08	2.097,2	1.322,5	3.483,2	25,8	17,3	43,1	62,5	1.727,2	179,3	5.495,4
Månedens transaktioner, mia.kr. <i>Monthly flows, kr. billion</i>										
nov 07	18,3	26,9	46,8	-15,5	-8,1	-23,6	0,2
dec 07	35,8	30,1	70,6	5,0	-0,8	4,2	-0,9
jan 08	-3,4	13,5	9,0	-2,7	1,7	-1,0	1,0
Ændring i forhold til året før, pct. <i>Year-on-year change, per cent</i>										
nov 07	10,5	13,8	11,9	-5,3	-4,7	-5,0	8,2
dec 07	11,0	16,2	13,0	-23,8	0,6	-16,4	5,2
jan 08	10,5	16,0	12,6	-11,9	-5,7	-9,5	0,8

Tabel 2 Den konsoliderede balance for MFI-sektoren, passiver i alt*The consolidated balance sheet of the MFI sector, total liabilities*

	Seddel- og mønt- omløb <i>Banknotes and coins in circulation</i>	Indlån fra indlændinge <i>Deposits from residents</i>			Obligationer mv. <i>Bonds, etc.</i>	Udenlandske passiver <i>External liabilities</i>	Kapital og reserver <i>Capital and reserves</i>	Øvrige passiver <i>Other liabilities</i>	Passiver i alt <i>Total liabilities</i>
		Heraf <i>Of which</i>		I alt <i>Total</i>					
		Husholdninger mv. <i>Households, etc.</i>	Andre residerter <i>Other residents</i>						
Ultimo, mia.kr. <i>End of period, kr. billion</i>									
2006	50,7	614,3	448,3	1.077,0	1.433,7	1.577,3	387,9	155,5	4.682,1
2007	51,9	675,8	526,6	1.219,7	1.511,2	2.007,4	458,4	249,2	5.497,8
nov 07	51,4	668,3	549,4	1.236,1	1.484,6	2.000,4	448,1	201,7	5.422,3
dec 07	51,9	675,8	526,6	1.219,7	1.511,2	2.007,4	458,4	249,2	5.497,8
jan 08	49,9	678,5	563,0	1.259,3	1.544,2	2.087,8	432,3	121,9	5.495,4
Månedens transaktioner, mia.kr. <i>Monthly flows, kr. billion</i>									
nov 07	...	11,5	27,0	39,3	1,3
dec 07	...	7,9	-25,7	-18,6	38,8
jan 08	...	2,9	35,2	38,3	-21,0
Ændring i forhold til året før, pct. <i>Year-on-year change, per cent</i>									
nov 07	...	10,1	15,7	12,8	7,2
dec 07	...	10,0	17,5	13,3	5,4
jan 08	...	11,2	18,8	14,5	8,1

Tabel 3 Pengeinstitutternes balance, aktiver i alt*The banks' balance sheet, total assets*

	Kassebeholdning <i>Cash balance</i>	Udlån <i>Lending</i>				Værdipapirer <i>Securities</i>		Finansielle derivater <i>Financial derivatives</i>	Andre aktiver <i>Other assets</i>	Aktiver i alt <i>Total assets</i>
		MFler <i>MFIs</i>	Ikke-MFler <i>Non-MFIs</i>		I alt <i>Total</i>	Obligationer mv. <i>Bonds, etc.</i>	Aktier mv. <i>Shares, etc.</i>			
			Indland <i>Domestic</i>	Udland <i>Foreign</i>						
Ultimo, mia.kr. <i>End of period, kr. billion</i>										
2006	9,8	715,0	1.124,3	232,1	2.071,4	716,2	173,3	190,6	80,7	3.242,0
2007	10,5	926,6	1.333,6	242,3	2.502,5	855,5	210,2	295,6	119,4	3.993,9
nov 07	8,8	902,9	1.280,7	245,8	2.429,4	817,3	209,3	315,3	113,1	3.893,2
dec 07	10,5	926,6	1.333,6	242,3	2.502,5	855,5	210,2	295,6	119,4	3.993,9
jan 08	10,1	941,0	1.331,0	225,2	2.497,2	884,7	206,6	331,6	98,4	4.028,7
Månedens transaktioner, mia.kr. <i>Monthly flows, kr. billion</i>										
nov 07	...	25,2	31,2	1,9	58,3	-4,1	1,6	-8,3
dec 07	...	24,5	49,7	-3,1	71,1	42,0	-0,3	-24,1
jan 08	...	19,6	-3,6	-17,0	-1,0	22,5	4,1	0,4
Ændring i forhold til året før, pct. <i>Year-on-year change, per cent</i>										
nov 07	...	29,0	16,7	26,7	22,0	6,4	25,6
dec 07	...	29,6	18,6	4,4	20,8	19,4	21,3
jan 08	...	25,4	17,4	6,6	19,1	16,9	11,3

Tabel 4 Pengeinstitutternes balance, passiver i alt*The banks' balance sheet, total liabilities*

	Indlån <i>Deposits</i>				Obligationer mv. <i>Bonds, etc.</i>	Finansielle derivater <i>Financial derivatives</i>	Kapital og reserver <i>Capital and reserves</i>	Andre passiver <i>Other liabilities</i>	Passiver i alt <i>Total liabilities</i>
	MFler <i>MFIs</i>	Ikke-MFler <i>Non-MFIs</i>		I alt <i>Total</i>					
		Indland <i>Domestic</i>	Udland <i>Foreign</i>						
Ultimo, mia.kr. <i>End of period, kr. billion</i>									
2006	1.133,8	1.002,5	145,8	2.282,1	439,4	179,7	237,4	103,4	3.242,0
2007	1.445,8	1.131,2	214,5	2.791,4	519,6	287,7	266,0	129,1	3.993,8
nov 07	1.339,1	1.132,0	198,3	2.669,4	537,8	310,2	262,7	113,1	3.893,1
dec 07	1.445,8	1.131,2	214,5	2.791,4	519,6	287,7	266,0	129,1	3.993,8
jan 08	1.385,1	1.165,9	227,2	2.778,2	552,6	324,6	268,3	105,1	4.028,7
Månedens transaktioner, mia.kr. <i>Monthly flows, kr. billion</i>									
nov 07	52,6	5,9	5,3	63,8	9,7	-9,5
dec 07	112,7	-3,1	15,3	125,0	-17,6	-29,3
jan 08	-54,8	33,4	13,2	-8,1	35,3	1,9
Ændring i forhold til året før, pct. <i>Year-on-year change, per cent</i>									
nov 07	21,6	12,3	52,5	19,2	21,2
dec 07	27,5	12,8	47,1	22,3	18,3
jan 08	18,6	13,5	65,3	19,1	17,2

Tabel 5 Realkreditinstitutternes balance, aktiver i alt*The mortgage-credit institutes' balance sheet, total assets*

	Udlån <i>Lending</i>			Værdipapirer <i>Securities</i>			Finansielle derivater <i>Financial derivatives</i>	Andre aktiver <i>Other assets</i>	Aktiver i alt <i>Total assets</i>
	MFler <i>MFIs</i>	Ikke-MFler <i>Non-MFIs</i>	I alt <i>Total</i>	Obliga- tioner mv. <i>Bonds, etc.</i>	Aktier mv. <i>Shares, etc.</i>	I alt <i>Total</i>			
Ultimo, mia.kr. <i>End of period, kr. billion</i>									
2006	245,1	1.848,8	2.093,9	548,2	26,0	574,1	3,9	28,0	2.699,9
2007	362,8	2.037,0	2.399,8	620,0	29,1	649,2	4,5	34,7	3.088,2
nov 07	285,9	2.018,7	2.304,7	149,4	28,5	177,9	3,8	37,3	2.523,6
dec 07	362,8	2.037,0	2.399,8	620,0	29,1	649,2	4,5	34,7	3.088,2
jan 08	316,3	2.050,7	2.367,0	239,7	28,5	268,2	4,6	22,2	2.661,9
Månedens transaktioner, mia.kr. <i>Monthly flows, kr. billion</i>									
nov 07	9,7	16,8	26,5	6,8	-0,2	6,6
dec 07	76,8	18,4	95,2	472,0	0,8	472,8
jan 08	-46,3	13,8	-32,5	-344,8	0,5	-344,3
Ændring i forhold til året før, pct. <i>Year-on-year change, per cent</i>									
nov 07	57,0	9,6	13,8	-7,7	13,8	-4,8
dec 07	48,0	10,2	14,6	13,1	12,1	13,1
jan 08	78,8	10,1	16,1	103,1	5,7	85,0

Tabel 6 Realkreditinstitutternes balance, passiver i alt*The mortgage-credit institutes' balance sheet, total liabilities*

	Indlån <i>Deposits</i>			Udstedte obligationer mv. <i>Bonds, etc. issued</i>			Finansielle deri- vater <i>Financial derivatives</i>	Kapital og reser- ver <i>Capital and reserves</i>	Andre passiver <i>Other liabilities</i>	Passiver i alt <i>Total liabilities</i>
	MFler <i>MFIs</i>	Ikke- MFler <i>Non-MFIs</i>	I alt <i>Total</i>	DKK <i>DKK</i>	Valuta <i>Foreign currency</i>	I alt <i>Total</i>				
Ultimo, mia.kr. <i>End of period, kr. billion</i>										
2006	226,5	0,0	226,5	2.128,8	169,1	2.297,9	2,3	107,4	65,8	2.699,9
2007	344,2	0,0	344,2	2.223,2	272,1	2.495,2	3,4	175,8	69,6	3.088,2
nov 07	258,2	0,0	258,2	1.909,5	136,2	2.045,7	2,3	166,6	50,9	2.523,6
dec 07	344,2	0,0	344,2	2.223,2	272,1	2.495,2	3,4	175,8	69,6	3.088,2
jan 08	281,7	0,0	281,7	2.021,3	180,1	2.201,4	3,2	153,9	21,8	2.661,9
Månedens transaktioner, mia.kr. <i>Monthly flows, kr. billion</i>										
nov 07	8,7	0,0	8,7	25,6
dec 07	86,1	0,0	86,1	461,4
jan 08	-62,4	0,0	-62,4	-317,3
Ændring i forhold til året før, pct. <i>Year-on-year change, per cent</i>										
nov 07	54,4	...	54,4	6,7
dec 07	52,0	...	52,0	8,6
jan 08	65,2	...	65,2	16,8

SUPPLERENDE INFORMATION

Flere data	Flere oplysninger om balance- og strømstatistik for MFI-sektoren vist i denne Nyt-publikation offentliggøres i et tabeltillæg, der udgives sideløbende på www.nationalbanken.dk (under Statistik > Hent statistik – Publikationer).
Statistikdatabase	Alle offentliggjorte tidsserier vedrørende balance- og strømstatistik for MFI-sektoren kan hentes fra en statistikdatabase på www.nationalbanken.dk (under Statistik > Hent statistik – Database). Her kan ligeledes findes en vejledning i, hvordan data udtrækkes fra databasen.
Kilder og metoder	Anvendte kilder og metoder for statistikken findes i tabeltilægget nævnt ovenfor.
Henvendelse	Ulla Silbye, tlf. 33636829 eller e-mail usi@nationalbanken.dk Tania Al-Zagheer Sass, tlf. 33636860 eller e-mail tas@nationalbanken.dk
Kommende udgivelser	En oversigt over statistiske udgivelser for løbende måned og følgende 3 måneder findes i udgivelseskalenderen, der kan hentes på www.nationalbanken.dk (under Statistik > Udgivelseskalender).
Data før juli 2000	Data før juli 2000 er baseret på beregnede historiske tal. For en nærmere beskrivelse af estimationsmetode henvises til publikationen "Historiske tal for ny MFI-balancestatistik 1991-2000" udgivet i februar 2001, der ligger på Nationalbankens websted. Bemærk, at datagrundlaget efterfølgende er revideret.
Detaljeringsgrad i data større efter juli 2000	Detaljeringsgraden i data efter juli 2000 er betydeligt større end i perioden januar 1991 - juni 2000 som følge af udvidede indberetningskrav efter juli 2000.