

STINA-brugervejledning

Regnearksløsning

Indhold

Indledning	2
1. Opstart som elektronisk indberetter	2
Installation af tillægsprogrammer	2
Krav til indstillinger i Excel og kommunikation med internettet.....	3
Åbn regnearket fra cd-rom	3
Hent regnearket på internettet	5
Første indberetning.....	5
2. Indsendelse til Nationalbanken	7
Automatisk indsendelse.....	7
Manuel indsendelse (Manuel Upload)	7
Behandling i Nationalbanken	8
3. Specielt vedrørende kopier/sæt ind	8
4. Menupunktet "Danmarks Nationalbank"	9
Flyt ultimo til primo	9
Tilføj rækker.....	9
Fjern rækker	9
Send indberetning.....	9
Gem som XML.....	10
Indlæs > Indlæs XML-fil	10
Indlæs > Indlæs result-fil.....	10
Indlæs > Import XML-fil	11
Indlæs > Fortryd XML-import	11
Indlæs > Import text-fil	11
Indlæs > Fortryd import af text-fil	11
Indstillinger	11
5. Yderligere information.....	14
6. Soap Toolkit 2.0	15
Installation.....	15
7. MSXML 4.0	19
Installation.....	19

Indledning

Vejledningen henvender sig til personer i virksomheder, der indberetter oplysninger til Nationalbanken via STINAs regnearksløsning.

Oplysninger kan indtastes manuelt, indsættes via Windows' almindelige kopier/indsæt-funktioner eller indlæses som kommaseparerede (CSV) filer eller XML-filer. Vejledningen viser trin for trin, hvordan du skal gøre. Regnearksløsningen er udviklet til at rumme op til 2.000 rækker i hvert indberetningsskema, men det samlede antal rækker i filen afhænger af kapaciteten på din pc. Har du behov for større datamængder, bør din virksomhed overveje automatiseret indberetning.

1. Opstart som elektronisk indberetter

Får du problemer under installationen af indberetningsregnearket, eller kommer du i tvivl om noget, så brug ikke tid på at prøve dig frem. Ring i stedet til STINA Helpdesk på tlf. 3363 6814. De har hørt om de fleste varianter af problemer og kan sikkert hjælpe dig til en hurtig og glat installation!

Inden du kan indberette via STINA, skal du undersøge, om det er nødvendigt at installere nogle tillægsprogrammer fra Microsoft på din pc¹. Alle programmer findes på cd-rommen eller på Nationalbankens websted². Følg de detaljerede beskrivelser på de næste par sider, og foretag det, som er nødvendigt for dine lokale forhold.

Beskrivelse af, hvordan du udfylder, gemmer og sender den konkrete indberetning, findes i de efterfølgende afsnit.

Vær opmærksom på, at hvis din pc bliver reinstalleret, hvis du får ny pc, eller hvis du låner en kollegas pc til at indberette på, kan du være nødt til at gentage proceduren i dette afsnit. Test i disse tilfælde *altid*, om regnearket fungerer korrekt, jf. afsnit 4 under "Indstillinger", side 11.

Installation af tillægsprogrammer

Alt efter, hvilken version af Windows og Microsoft Office din virksomhed bruger, kan du være nødt til at installere op til to tillægsprogrammer på din pc, hvis du vil have adgang til alle regnearkets funktioner:

Windows	Office-pakke	Du skal installere
Windows 2000	Office 2000 (Excel 9.0)	MSXML2 + SOAP Toolkit
Windows 2000	Office XP (Excel 10.0)	SOAP Toolkit
Windows 2000	Office 2003 (Excel 11.0)	SOAP Toolkit
Windows XP	Office 2000, XP eller 2003	Intet

¹ Det kan være nødvendigt at kontakte din virksomheds IT-enhed vedr. installationen af regnearket.

² www.nationalbanken.dk under Regelsæt > Statistik – Elektronisk indberetning (STINA), og derefter under hver enkelt indberetningstype.

Hvis virksomheden fx bruger Windows 2000, skal der mindst være installeret Service Pack 2 til styresystemet, og du er nødt til at installere SOAP Toolkit. Bruger virksomheden derudover Office 2000, skal du også installere MSXML2. I afsnittet nedenfor "Åbn regnearket fra cd-rom" (eller "Hent regnearket fra internettet") bliver du ledt gennem en test af, om du mangler tillægsprogrammer. Se evt. også afsnit 4, side 11.

Bruger virksomheden Windows XP, er det ikke nødvendigt at installere nogen tillægsprogrammer. De er allerede til stede på pc'en.

Hvad de enkelte tillægsprogrammer bruges til, fremgår af tabellen:

Tillægsprogram	Funktion
MsSOAPlib	Del af SOAP Toolkit , som er nødvendigt for, at regnearket kan sende indberetningen til Nationalbanken. Dette letter indberetningsarbejdet. Er ikke strengt nødvendigt. I stedet for den automatiske indsendelse af indberetningen kan du benytte Manuel Upload (se "Brugervejledning til Manuel Upload").
MSXML2	MSXML2 er et program til opstilling af XML-filer. Det er absolut nødvendigt for regnearket og skal være installeret! Det har dog været en del af Internet Explorer siden version 4.01 og findes allerede på de fleste pc'er. Regnearket kan benytte alle versioner af MSXML2 siden version 4.0.

Nærmere beskrivelse af installation af tillægsprogrammerne findes i afsnit 6 og 7.

Krav til indstillinger i Excel og kommunikation med internettet

Bruger du Excel med høj sikkerhed (Funktioner, Makro, Sikkerhed, Sikkerhedsniveau), skal sikkerhedsniveauet sættes til "Mellem". Hvis det ikke er muligt, skal regnearksskabelonen installeres med makroer på en anden måde. Det er en forudsætning for regnearkets funktioner, at makroerne virker. Hvis der i Excels menulinje ikke er punktet "Danmarks Nationalbank", er makroerne ikke installeret med regnearket.

Bruger du Excel version XP eller 2003, skal der desuden i Funktioner, Makro, Sikkerhed, Pålidelige kilder sættes flueben ved "Giv adgang til Visual Basic-projekt".

Bruger din virksomhed en proxyserver til at kommunikere med internettet, skal proxyserveren defineres i regnearket, se afsnit 4 under "Indstillinger", side 11.

Åbn regnearket fra cd-rom

Den lille quickguide, der er vedlagt cd-rommen, fører dig i hurtige træk gennem proceduren. Nedenfor er der sat flere ord på:

1. Du skal oprette en mappe til at opbevare indberetningsregnearket/ene i uanset indberetningstype. Mappen omtales nedenfor som *regnearks-mappen*. Du kan med fordel vælge at placere mappen på et netværksdrev i stedet for C:, så den er tilgængelig fra andre pc'er. (Skriver du ikke noget i regnearket, jf. senere, foreslår det automatisk C:\Nationalbanken og opretter mappen).
2. Under regnearksmappen oprettes der en mappe for hver indberetningstype, virksomheden skal deltage i. Mappen/erne bruges til at opbevare kopier af alle indberetninger, der er sendt til Nationalbanken, og omtales under ét som *indberetningsmapperne*. (Skriver du ikke noget i regnearket, jf. senere, foreslår det automatisk at opkalde indberetningsmappen efter det tekniske navn på indberetningen samt opretter mappen). Hvis din virksomhed skal indberette til fx Betalingsbalancen (BOP), Betalingsbalance og udlandsgæld (IIPM) og Værdipapirer udstedt i udlandet (VPU), oprettes følgende indberetningsmapper:
 - C:\Nationalbanken\BOP (standard)
 - C:\Nationalbanken\IIPM (standard)
 - C:\Nationalbanken\VPU (standard)
3. Læg cd-rommen, som indeholder materialet til den pågældende indberetning, i cd-drevet og start Excel.
4. Vælg menupunktet "Funktioner", "Makroer", "Sikkerhed". På det første faneblad "Sikkerhedsniveau" sikrer du dig, at sikkerhedsniveauet er "Mellem", og på næste faneblad "Udgivere, der er tillid til" skal der være hak i både "Alle installerede tilføjelsesprogrammer og skabeloner er pålidelige" og "Giv adgang til Visual Basic projekt" (hvis valgmuligheden findes). Luk menupunktet igen.
5. Indlæs indberetningsregnearket fra cd-rommen. Sig **ja** til, at skabelonen må åbnes med makroer, hvis der spørges om det. Hvis makroerne ikke aktiveres, virker funktionerne i regnearket ikke efter hensigten.
6. I Excels menulinje vælger du "Danmarks Nationalbank", "Indstillinger". Skriv i "Sti til indberetningsfil" stien for *indberetningsmappen*, som du oprettede under punkt 2 (hvis du ikke skriver noget her, foreslår regnearket automatisk C:\Nationalbanken\BOP og opretter de nødvendige mapper). Indberetningen gemmes herefter automatisk i mappen, umiddelbart inden den sendes til Nationalbanken.
7. Tryk på Test-knappen!
8. I højre side skrives en liste, hvoraf det bl.a. fremgår, hvilke tillægsprogrammer der allerede er installeret på pc'en, og hvilke der mangler. Kig i tabellen over tillægsprogrammer på side 2 og se, om du er nødt til at installere nogle tillægsprogrammer.
9. Har du *ikke* brug for at installere tillægsprogrammer, så gå til punkt 14 eller 15.
10. Gem regnearket i *regnearksmappen* (standard C:\Nationalbanken), som du oprettede under punkt 1. Brug "Filer", "Gem som". Vi *anbefaler*, at

- du beholder navnet fra cd-rommen, da det viser, hvilken version du bruger.
11. Afslut Excel, og installér de manglende tillægsprogrammer.
 12. Genstart pc'en.
 13. Start Excel, og åbn indberetningsregnearket igen.
 14. Vælg menupunktet "Danmarks Nationalbank", "Indstillinger". Hvis din virksomhed bruger proxyserver for at kommunikere med internettet, skal proxyserveren defineres under "Proxy-indstillinger". Definitionerne og test af, om de er korrekte, er beskrevet i afsnit 4, side 11.
 15. Brug igen Test-knappen. Hvis resultatet er et "OK" i en grøn boks ved knappen, er installationen i orden. Er resultatet et ! i en rød boks og en fejlmeddelelse i højre side, skal problemet afhjælpes, før du kan sende indberetninger til Nationalbanken. Er det et kommunikationsproblem, kræver det normalt, at din virksomheds IT-enhed involveres. Du er altid velkommen til at kontakte STINA Helpdesk (3363 6814), som sikkert kan hjælpe dig.
 16. Gem regnearket i en tom version, som du kan tage udgangspunkt i, hver gang du skal oprette en ny indberetning. Brug "Filer", "Gem som" (overskriv filnavnet hvis du gemte under punkt 10), og gem regnearket i regnearksmappen (standard C:\Nationalbanken). Vi *anbefaler*, at du beholder navnet fra cd-rommen, da det viser, hvilken version du bruger.
 17. Luk regnearket.

Hent regnearket på internettet

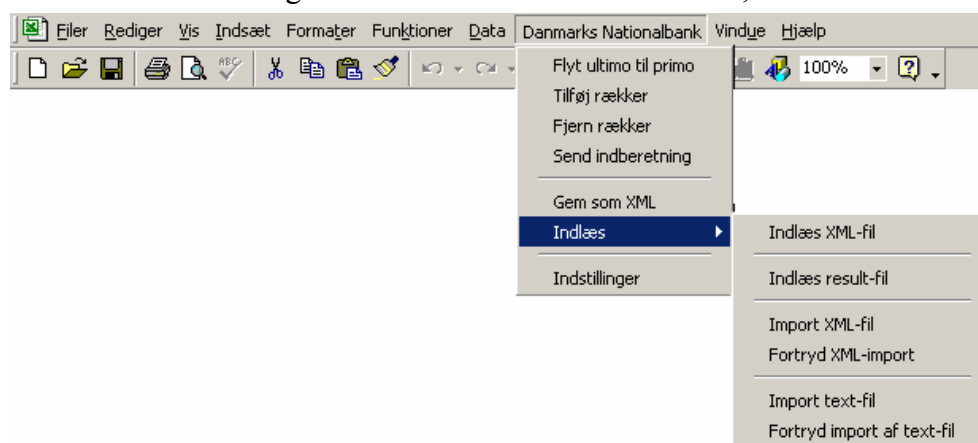
1. Opret regnearksmappen og indberetningsmappen/rne som beskrevet i punkt 1 og 2 ovenfor.
2. Åbn Nationalbankens websted www.nationalbanken.dk
3. Vælg "Regelsæt" > "Statistik – Elektronisk indberetning (STINA)". Find i venstre side den indberetningstype, du skal bruge materialet til, og åbn siden.
4. Højreklik på linket "Excel-regneark til [indberetningsnavn]", og vælg "Gem destination som". I den efterfølgende dialogboks vælger du den regnearksmappe, du oprettede tidligere (standard C:\Nationalbanken), og gemmer regnearket her. Som nævnt ovenfor *anbefaler* vi, at du beholder navnet fra cd-rommen, da det viser, hvilken version du bruger.
5. Vær opmærksom på, at det kan tage lidt tid at hente regnearket afhængig af den benyttede internetforbindelse.
6. Fortsæt med punkt 4 ovenfor under "Åbn regnearket fra cd-rom".

Første indberetning

1. Åbn den tomme regnearksskabelon, som du har gemt på din pc, jf. punkt 16 ovenfor. Husk at åbne *med* makroer.
2. Udfyld arkene med de relevante data. For hvert felt er der specificeret et bestemt format, som oplysningerne skal overholde (fx datoformat).

Nærmere beskrivelse af, hvilke data du skal indtaste, findes i vejledningen for den indberetning, du skal foretage.

3. Vær opmærksom på den hjælp, du kan få, hvis du fører musen hen over felter i regnearket med rød kommentarmarkering (eksisterer ikke for alle indberetningstyper).
4. Du kan kopiere fra egne regneark og indsætte i indberetningsregnearket ved at benytte Windows' almindelige kopier og indsæt-funktion. Funktionaliteten i kopier/indsæt er blevet forbedret for regneark udsendt fra og med september 2005, så der automatisk oprettes tomme linjer i regnearket, før data sættes ind. Der tages også hensyn til, at visse felter i regnearket er låst, så du kan kopiere større "firkanter" ad gangen. Se beskrivelsen i afsnit 3.
5. I Excels menulinje findes punktet "Danmarks Nationalbank". Her finder du en række funktioner, som du skal bruge, når du udfylder, gemmer og sender en indberetning. Se nærmere beskrivelse i afsnit 4, side 9.



6. Vær opmærksom på, at indberetningsperioden skal passe til den måned/det år, du indberetter for, og ikke til den måned/det år, du udfylder indberetningen i.
7. *Start altid en ny indberetningsperiode med løbenummer 1.* Det er vigtigt, at du ikke ændrer på løbenummeret ud over at sætte det til 1 ved første indberetning i måneden/året. Regnearket sætter automatisk højere løbenummer på indberetningen, når det er nødvendigt.
8. Under arbejdet med indberetningen, kan du gemme filen i indberetningsmappen og hente den frem senere for at arbejde videre med den. Det gøres via menupunktet "Danmarks Nationalbank", "Gem som XML". Regnearket foreslår selv et navn til indberetningen efter følgende princip: statistik_cvr-nr_indberetningsperiode_løbenr (fx BOP_61092919_200501_1.xml). Når du skal arbejde videre med indberetningen, indlæser du XML-filen i regnearket via menupunktet "Danmarks Nationalbank", "Indlæs", "Indlæs XML-fil".

2. Indsendelse til Nationalbanken

Automatisk indsendelse

Når alle oplysninger er indtastet, skal indberetningen sendes til Nationalbanken. Hvis programmet Soap Toolkit er installeret, og kommunikationstesten var OK, kan du sende direkte fra regnearket. I modsat fald skal du bruge manuel indsendelse (Manuel Upload), se næste afsnit.

1. Vælg i menulinjen "Danmarks Nationalbank", "Send indberetning". Der gemmes nu automatisk en kopi af indberetningen i indberetningsmappen i XML-format. XML-filen får navn efter princippet nævnt i punkt 8 ovenfor.
2. Indberetningen valideres og sendes nu, og du vil i løbet af et øjeblik modtage en svarbesked fra Nationalbanken i den dialogboks, der vises.
3. Hvis beskeden i dialogboksen er "Indberetningen indeholdt 0 fejl", er den modtaget og registreret i Nationalbanken.
4. Hvis beskeden i dialogboksen er "Indberetningen indeholdt x fejl", kan du enten trykke på knappen "Eksport til regneark" og få fejllisten lagt som sidste ark i din indberetning, eller du kan trykke på knappen "Print" og få fejllisten udskrevet.
5. Ret de fejl, som er angivet i fejllisten. Der står, hvilke ark og hvilke felter der er fejl i. De enkelte felter er desuden markeret med rødt, og fejlbeskrivelsen kan ses ved at lade musen hvile på feltet.
6. Når fejlene er rettet, gentager du fra punkt 1, indtil du får resultatet i punkt 3.

Manuel indsendelse (Manuel Upload)

Hvis kommunikationen til Nationalbankens servere ikke fungerede under testen af indstillingerne, jf. side 5, må du benytte "Manuel Upload". Funktionen er beskrevet i en separat brugervejledning. Her gengives kun de vigtigste punkter.

1. I menulinjen vælger du "Danmarks Nationalbank", "Gem som XML". Gem indberetningen som foreslået af regnearket.
2. Åbn din internet-browser og skriv i adressefeltet: <https://stina.nationalbanken.dk/upload/>. Find ved hjælp af knappen "Gennemse" den XML-fil, der blev gemt ovenfor. Tryk på "Send".
3. Indberetningen kontrolleres nu, og du vil i løbet af et øjeblik modtage et svar fra Nationalbanken på samme internetside.
4. Hvis beskeden er, at "Indberetningen indeholdt 0 fejl", er den modtaget og registreret i Nationalbanken.
5. Hvis beskeden er, at "Indberetningen indeholdt x fejl", skal indberetningen rettes og sendes igen.
6. Ret de fejl, som er angivet i fejllisten. Der står, hvilke ark og hvilke felter der er fejl i.
7. Når fejlene er rettet, gentager du fra punkt 1, indtil du får resultatet i punkt 3.

Behandling i Nationalbanken

Når Nationalbanken har modtaget og registreret indberetningen, bliver den gennemgået for store afvigelser og ændringer i forhold til tidligere måneder/år. Hvis vi har spørgsmål til indberetningen, vil du blive kontaktet.

3. Specielt vedrørende kopier/sæt ind

Regnearkløsningen giver mulighed for at kopiere og indsætte data fra andre regneark eller datakilder.

Kopiering af data foregår som normalt i Excel, dvs. enten via menupunktet Rediger > Kopier eller genvejstasten Ctrl-C.

Indsætning af data begynder altid med at aktivere feltet, hvor indsættelsen skal finde sted, og derefter enten benytte menupunktet Rediger > Sæt ind eller genvejstasten Ctrl-V.

Bemærk, at du *ikke* kan benytte menupunktet Rediger > Indsæt speciel.

Indsætningen opererer kun for én gruppe ad gangen. En gruppe er i den forbindelse rækker i regnearket, der har samme tekst i første kolonne.

Indsættelse af data i indberetningsregneark adskiller sig en smule fra et traditionelt regneark, idet der *automatisk* tilføjes nye rækker, hvis de kopierede data udgør flere rækker, end der er rækker i den gruppe, hvor dataene indsættes. Indsættelse kan derfor som nævnt ovenfor kun finde sted i én gruppe ad gangen. Desuden bliver data kun indsat i indtastningsfelter (hvide og lysegrå (hvis lysegrå findes)). Forsøger du at indsætte data i ikke-indtastningsfelter, ignoreres værdien der er forsøgt indsat.

Følgende eksempel illustrerer "Sæt-ind"-funktionen. Betragt nedenstående gruppe, "Individuelle hensættelser (brutto)":

	ISO-landekode	Primo regnskabsåret	Ultimo regnskabsåret	Afkast	Fritekst
Individuelle hensættelser (brutto)					

I gruppen skal dataene fra følgende to Excel-rækker indsættes:

	A	B	C	D	E
1	US	7.500.000	5.000.000	Bliver ikke sat ind	En kommentar
2	DE	3.500.000	2.900.000	Bliver ikke sat ind	En kommentar

Ved indsættelse i "ISO-landekode"-kolonnen vil resultatet derfor blive:

	ISO-landekode	Primo regnskabsåret	Ultimo regnskabsåret	Afkast	Fritekst
Individuelle hensættelser (brutto)	US	7.500.000	5.000.000		En kommentar
Individuelle hensættelser (brutto)	DE	3.500.000	2.900.000		En kommentar

I forhold til udgangspunktet er der blevet oprettet en ekstra række, da gruppen oprindeligt kun udgør én række, mens de kopierede data udgør to. Læg også mærke til, at felterne D1 og D2 ikke er blevet indsat, da de tilsvarende felter i indberetningen ikke er indtastningsfelter.

4. Menupunktet "Danmarks Nationalbank"

Under dette menupunkt finder du en række funktioner, som skal bruges, når du udfylder, gemmer og sender en indberetning.

Flyt ultimo til primo

Menupunktet benyttes til at forberede en ny indberetningsperiode ved at flytte alle relevante oplysninger fra forrige periodes indberetning til den ny periodes indberetning. Det drejer sig om de felter, som normalt ikke vil skifte indhold fra én indberetningsperiode til den næste. Beholdninger ultimo forrige indberetningsperiode flyttes til primobeholdninger i den nye indberetningsperiode.

Åbn den tomme regnearksskabelon. Først indlæser du sidste periodes XML-fil ved at vælge "Indlæs", "Indlæs XML-fil". Derefter vælger du "Flyt ultimo til primo". Funktionen opretter automatisk det nødvendige antal og typer af rækker, som der var i forrige periodes indberetning.

Du bør ikke kombinere "Flyt ultimo til primo" med funktionerne "Indlæs", "Import XML-fil" henholdsvis "Import text-fil" (CSV-filer), da funktionerne *tilføjer* det antal rækker, filerne indeholder, til de rækker, som i forvejen findes i det indberetningsregneark, du arbejder med.

Tilføj rækker

Benyttes, når du har behov for at indsætte flere rækker i en gruppe i regnearket. En gruppe er rækker med samme tekst i første kolonne. Du bestemmer selv, hvor mange rækker du vil indsætte.

Før menupunktet aktiveres, skal du markere et indtastningsfelt (hvidt) i den gruppe, som rækkerne skal indsættes i. Rækkerne indsættes lige under markørens placering.

Fjern rækker

Fjerner en eller flere markerede rækker. Du kan kun fjerne rækker inden for den samme gruppe. En gruppe er rækker med samme tekst i første kolonne.

Før menupunktet aktiveres, skal du markere et indtastningsfelt (hvidt) i den række, som du vil slette. Hvis du vil slette flere rækker i samme gruppe, skal du blot markere nedad.

Send indberetning

Gemmer indholdet af regnearket som en XML-fil og sender den automatisk over internettet til Nationalbanken.

Der gemmes automatisk en kopi af den sendte indberetning i indberetningsmappen med navnet statistik_cvr-nr._indberetningsperiode_løbenr.xml (fx BOP_61092919_200501_1.xml). Svaret fra Nationalbanken gemmes i samme mappe med navnet result.xml. Denne fil overskrives, næste gang der sendes en indberetning.

Menupunktet åbner en dialogboks, hvor der skrives status- og fejlmeddelelser, når indberetningen er kontrolleret. Herefter kan du indsætte teksten fra boksen som sidste ark i regnearket ved at trykke på knappen "Eksporter til regneark", eller du kan udskrive teksten ved at trykke på "Print". Det kan være en god støtte, hvis der er fundet fejl i regnearket. Desuden farves de felter i regnearket, som indeholder fejl, røde, og fejlmeddelelsen for feltet vises automatisk, når musen hviler på feltet.

Gem som XML

Gemmer indholdet af regnearket som en XML-fil, der senere kan indlæses i et indberetningsregneark ved hjælp af menupunktet "Indlæs", "Indlæs XML-fil". XML-filen har samme struktur, som den, der dannes automatisk, når du sender til Nationalbanken.

Indlæs > Indlæs XML-fil

Menupunktet bruges primært i kombination med funktionen "Flyt ultimo til primo", jf. ovenfor, eller ved indlæsning af en result-fil, jf. nedenfor.

Indlæser en XML-fil i regnearket. Når filen indlæses, ryddes regnearket for alt indhold, hvis det ikke var tomt. XML-filen erstatter således det tidligere indhold. Har du behov for at tilføje noget til det eksisterende indhold af regnearket, bruges i stedet menupunktet "Import XML-fil".

XML-filen skal være formateret på samme måde som den XML-fil, der indberettes til Nationalbanken. Den kan være dannet ved hjælp af menupunktet "Gem som XML" eller med et udtræksprogram som beskrevet i materialet vedr. automatiseret indberetning.

Indlæs > Indlæs result-fil

Indlæser en result-fil (result.xml). Filen indeholder resultatet af Nationalbankens kontrol af indberetningen. Er der ingen fejl i indberetningen, står det i filen. Er der fejl i indberetningen, bruges filen i forbindelse med de indbyggede kontroller til at danne fejllister og markere de fejlbehæftede felter med rødt.

Det er vigtigt, at regnearket indeholder præcis samme data, som da result-filen blev dannet, ellers vil det ikke være muligt at fremstille en korrekt fejlliste, og fejlmarkeringerne vil blive placeret forkert.

Menupunktet bruges sammen med indsendelsesmåden "Manuel Upload", jf. forklaringen i den separate brugervejledning.

Indlæs > Import XML-fil

Indlæser en XML-fil uden at slette de eksisterende oplysninger i regnearket først. Menupunktet kan altså bruges til at importere data fra flere uafhængige XML-filer. Indlæsningsfunktionen udvider selv regnearket med det nødvendige antal rækker og kan indlæse data til flere forskellige grupper og skema-ark på én gang.

XML-filen skal være formateret ligesom indberetningsfilen til Nationalbanken, som nævnt under punktet "Indlæs XML-fil". Bemærk, at XML-filen tilføjes til de rækker, der er i regnearket i forvejen. Der testes således ikke for, om de samme data er indlæst tidligere.

Indlæs > Fortryd XML-import

Umiddelbart efter brug af "Import XML-fil" kan du fortryde indlæsningen og få fjernet alle nyindsatte rækker.

Indlæs > Import text-fil

Bruges til at indlæse komma- eller semikolonseparerede (CSV) filer.

Markér et vilkårligt felt i den række på arket, hvor oplysningerne fra text-filen skal indlæses. Vælg derefter menupunktet og den fil, der skal importeres.

Der kan kun importeres data til én gruppe i et ark ad gangen, og på hver linje i text-filen skal der være lige så mange felter, som der er indtastningsfelter i en række i regnearket. Data indlæses i nye rækker, der indsættes efter allerede udfyldte rækker i gruppen. Hvis der er færre felter pr. linje i text-filen end indtastningsfelter i en række i regnearket, indlæses der ikke noget i de sidste indtastningsfelter, og der startes forfra på indlæsning til en ny række i regnearket for hver linje i text-filen. Tilsvarende kasseres overskydende felter i text-filen, hvis der er flere felter i filen end indtastningsfelter i en række i regnearket.

Ser indlæsningen ikke rigtig ud, kan du slette de indlæste rækker ved at bruge "Indlæs", "Fortryd import af text-fil".

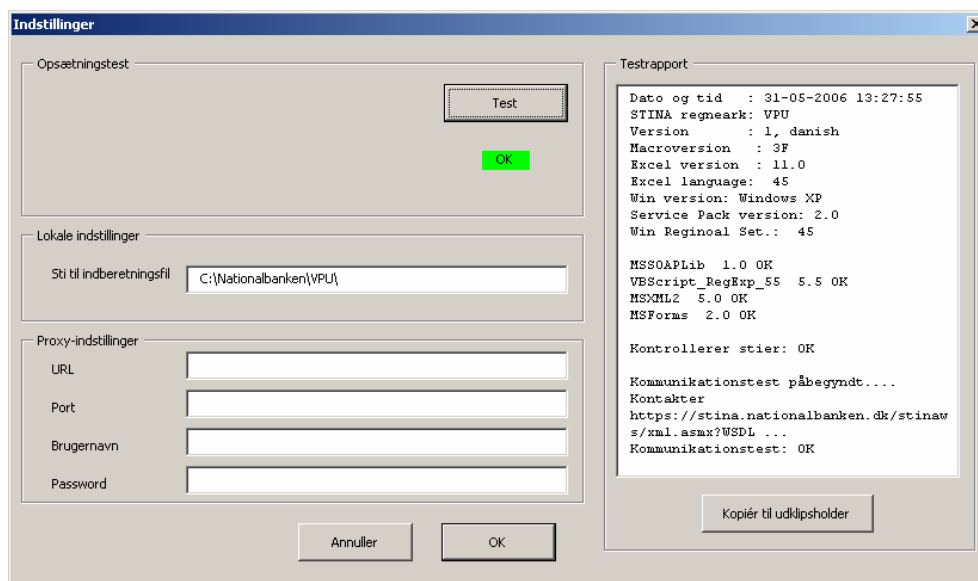
Indlæs > Fortryd import af text-fil

Umiddelbart efter brug af "Import text-fil" kan du fortryde importen og få fjernet alle nyindsatte rækker.

Indstillinger

Bruges primært, når du installerer regnearket første gang, eller hvis din virksomhed ændrer i dit pc-miljø.

Den boks, der kommer frem, ser sådan ud, når alle tester var i orden:



Opsætningstest

Ved tryk på knappen "Test" undersøges det,

- ◆ hvilke tillægsprogrammer der er installeret på pc'en,
- ◆ om stien til indberetningsfilen er angivet korrekt under "Lokale indstillinger",
- ◆ om du har skriveadgang til det drev og den mappe, hvor filen ligger, og
- ◆ om der kan kommunikeres med Nationalbankens servere.

Hvis der til venstre for knappen vises OK i en grøn boks, er oplysningerne i orden. Hvis der vises et ! i en rød boks, er der fejl. Kommunikationsproblemer kræver normalt, at din virksomheds IT-enhed involveres. Du kan kontakte STINA Helpdesk (+45 33 63 68 14), der har opsamlet en del erfaring fra andre indberettere, og som sikkert kan hjælpe dig.

Nedenfor er vist et eksempel på den rapport, som dannes af opsætningstesten:

```
Dato og tid      : 23-08-2005 07:00:24
STINA regneark  : IIPM
Version         : 1, Danish
Macroversion    : 3F
Excel version   : 11.0
Excel language  : 45
Win Reginoal Set.: 45
```

Første del indeholder en række statusoplysninger, der kan hjælpe med at diagnosticere fejl.

```
MSSOAPLib 1.0 OK
WSDLGENLib not installed
VBScript_RegExp_55 5.5 OK
MSXML2 4.0 OK
MSForms 2.0 OK
```

Anden del viser, hvilke tillægsprogrammer der er installeret på pc'en. Eksemplet er taget fra en ny installation af Windows XP med Service Pack 2 og Excel 2003. Alle de nødvendige tillægsprogrammer er installeret på pc'en som en del af Windows XP, på nær WSDLGENLIB (en del af SOAP Toolkit).

Kontrollerer stier: OK

Tredje del sikrer, at stier og mapper er oprettede og tilgængelige.

Kommunikationstest påbegyndt....

Kontakter http://dnbop01/stinaws/xml.asmx?WSDL ...

Fejl: SOAP initialization failed

Description: WSDLReader:Loading of the WSDL file failed HRESULT=0x80070057 - WSDLReader:XML Parser failed at linenumber 0, lineposition 0, reason is: Systemet kunne ikke finde den angivne ressource.

HRESULT=0x1

Den sidste del er en kommunikationstest, der i dette tilfælde fejler, fordi Soap Toolkit ikke er installeret.

Lokale indstillinger

Her angives stien til indberetningsmappen. Indberetningen gemmes automatisk som en XML-fil i denne mappe, umiddelbart inden den sendes til Nationalbanken. Resultatet af de indbyggede kontroller gemmes også automatisk denne mappe i en XML-fil "result.xml". Denne fil overskrives, næste gang der sendes en indberetning.

Nationalbankens foreslåede standardplacering er

C:\Nationalbanken\

Ovennævnte sti angivelse foreslås automatisk, når menupunktet "Gem som XML" vælges.

Proxy-indstillinger

Hvis din virksomhed bruger en proxyserver³, er det nødvendigt at indstille regnearket, så der kan oprettes forbindelse til Nationalbanken. Er du i tvivl, om din virksomhed bruger en proxyserver, så kontakt din IT-enhed, som også vil kunne indsætte de fornødne værdier:

- ◆ URL: Netværksadressen for proxyserveren kan enten være en ip-adresse eller et servernavn.
- ◆ Port: Porten angiver netværksgrænsefladen til proxyserveren – et nummer mellem 0 og 65535.
- ◆ Brugernavn: Det brugernavn, der giver adgang til proxyserveren.
- ◆ Adgangskode: Adgangskoden for brugernavnet.

Brugernavn og Adgangskode kan udelades, hvis der ikke skal bruges login til proxyserveren.

³ En proxyserver er en computertjeneste, der tillader klienter indirekte adgang til andre computertjenester. Et klientprogram beder om adgang til filer, forbindelser eller andre tjenester på servere gennem en forbindelse til proxyserveren. Proxyserveren svarer tilbage på forespørgslen enten ved at sende forbindelsen videre eller fra en lokal kopi. I nogle tilfælde kan proxyserveren ændre på forespørgslen undervejs. En almindelig forekomst af proxyservere er en "caching web proxy", der gemmer ofte brugte websider lokalt, så klienter hurtigere kan få en kopi.

Regnearksløsningen er kun i stand til at bruge "basic authentication". Hvis din virksomhed bruger en proxyserver, der kræver "Microsoft Authentication" (NTLM), kan indberetningen ikke sendes til Nationalbanken direkte fra regnearket. I så fald anbefaler vi, at virksomheden sender regnearket med funktionen Manuel Upload eller benytter STINA Online.

5. Yderligere information

Du kan finde alle informationerne om de forskellige indberetningstyper på www.nationalbanken.dk under Regelsæt > Statistik – Elektronisk indberetning (STINA). Her finder du også ISO-lande- og -møntkoder.

Du er altid velkommen til at kontakte STINA-helpdesk på 3363 6814 eller stina@nationalbanken.dk.

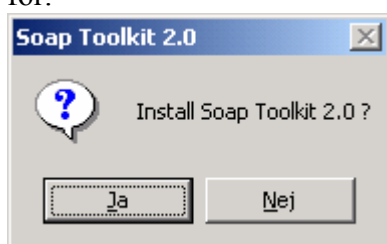
6. Soap Toolkit 2.0

Microsoft Soap Toolkit 2.0 bliver brugt til at kommunikere med STINA-systemet. Uden denne tilføjelse til Windows er det ikke muligt at sende en indberetning til STINA.

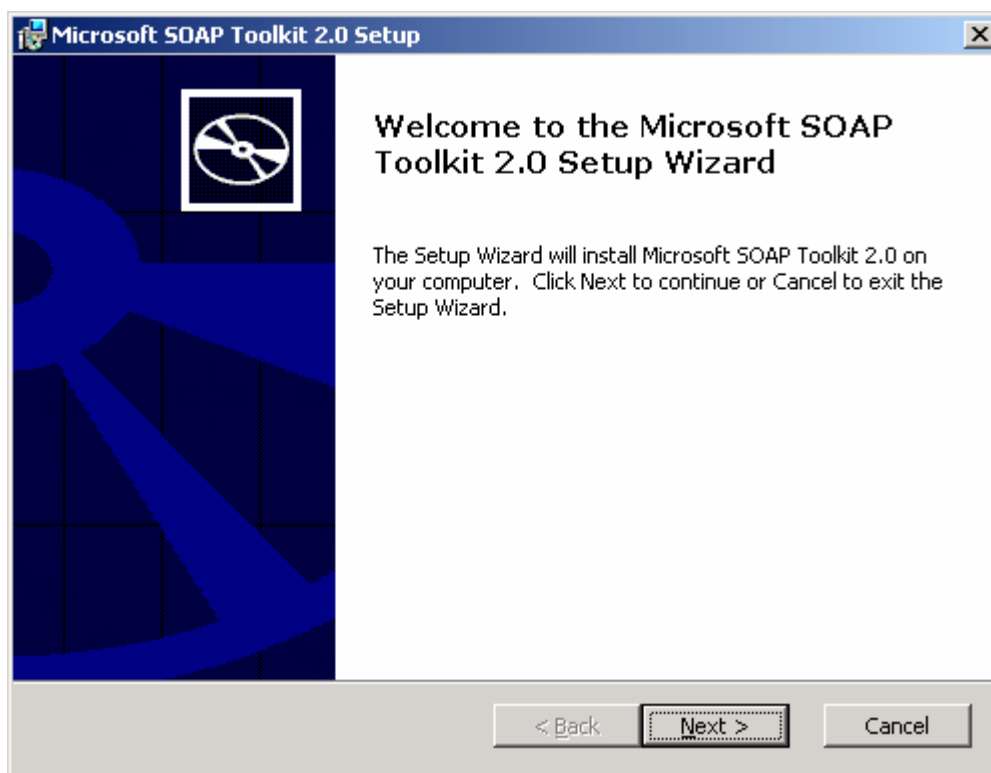
Soap Toolkit 2.0 ligger på cd-rommen i stien xxx\Soap Toolkit 2.0 eller kan hentes på Nationalbankens websted www.nationalbanken.dk under Regelsæt > Statistik – Elektronisk indberetning (STINA) under den enkelte indberetningstype.

Installation

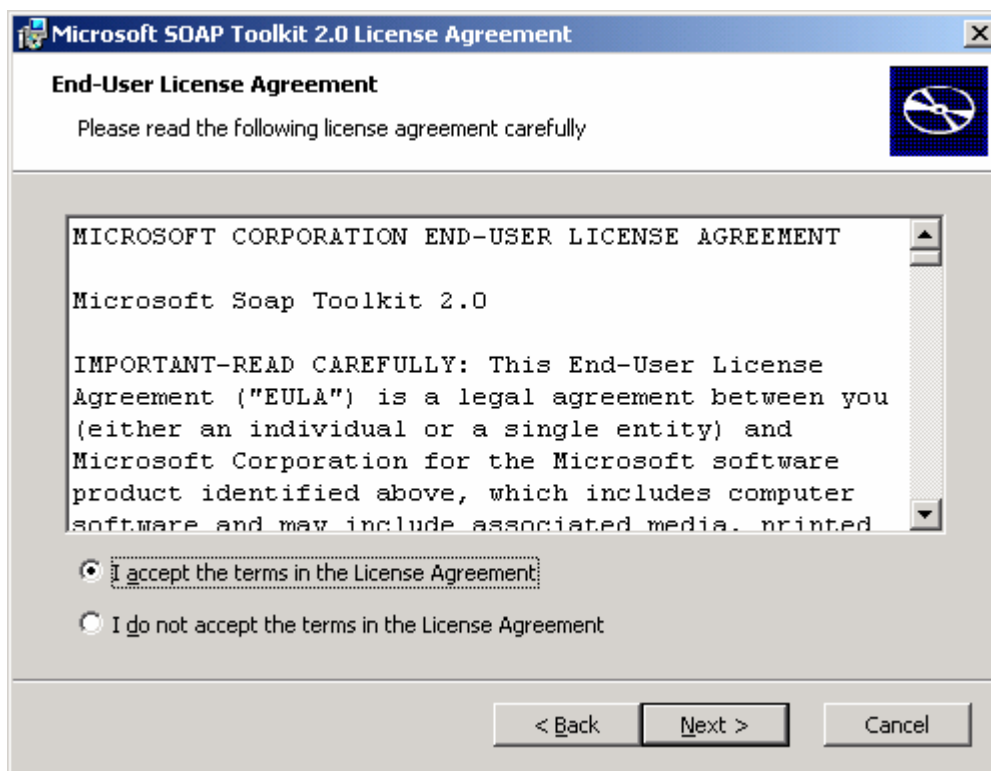
- ◆ Start programmet SoapToolkit20.exe fra cd-rommen som nævnt ovenfor.



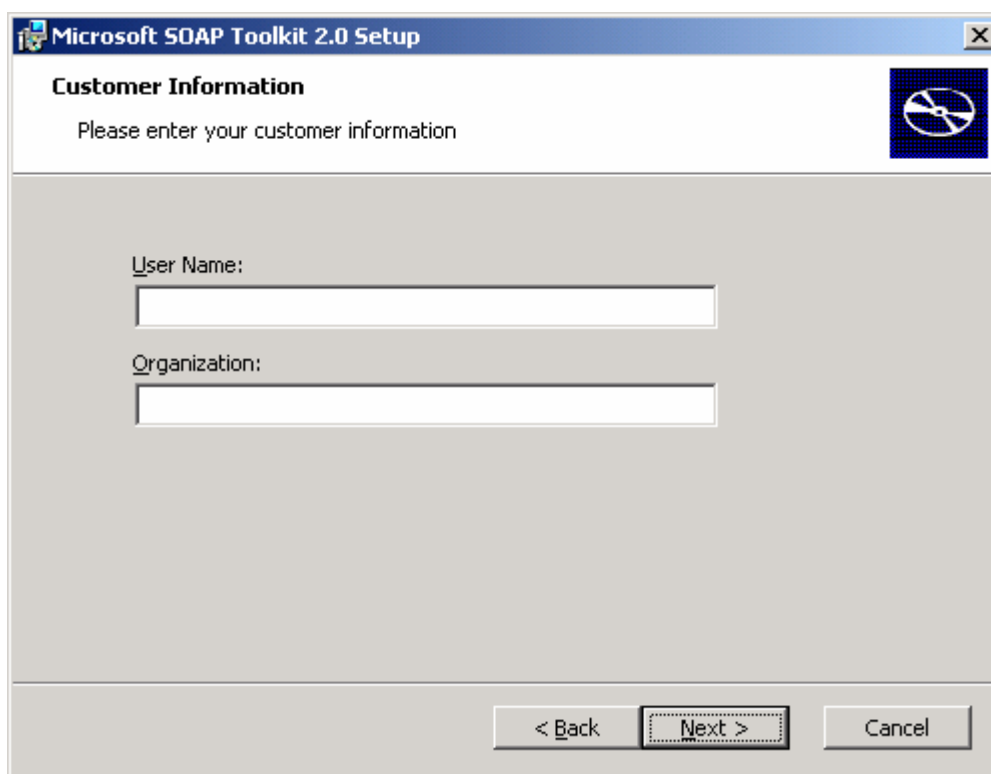
- ◆ Vælg "Ja" til installation.



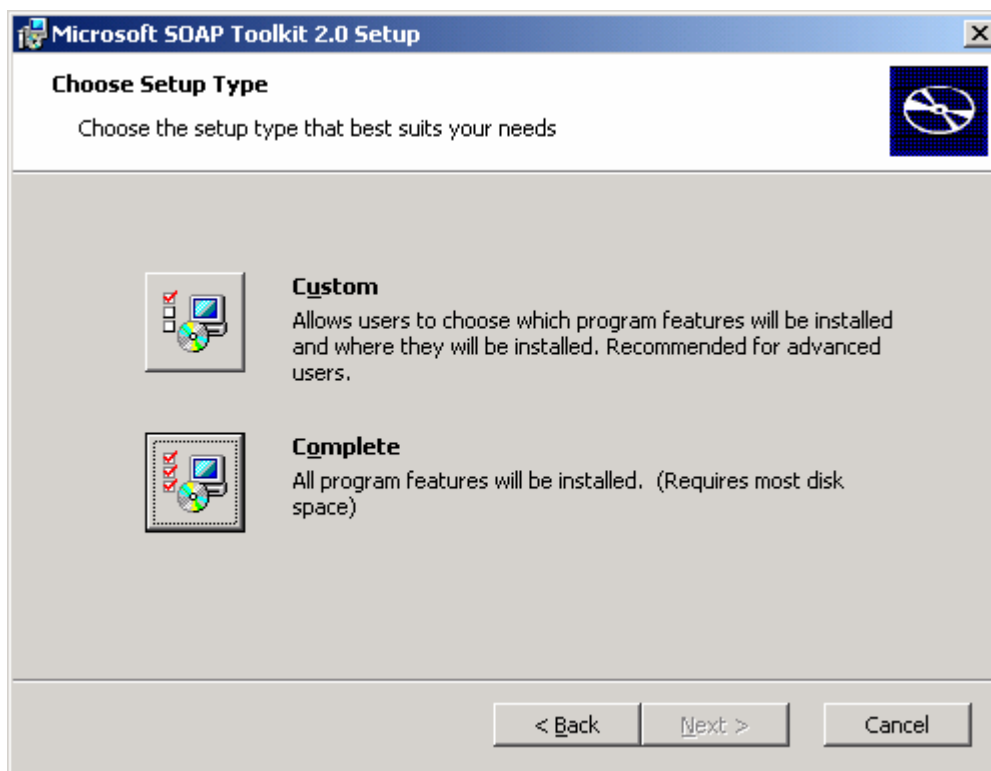
- ◆ Vælg "Next".



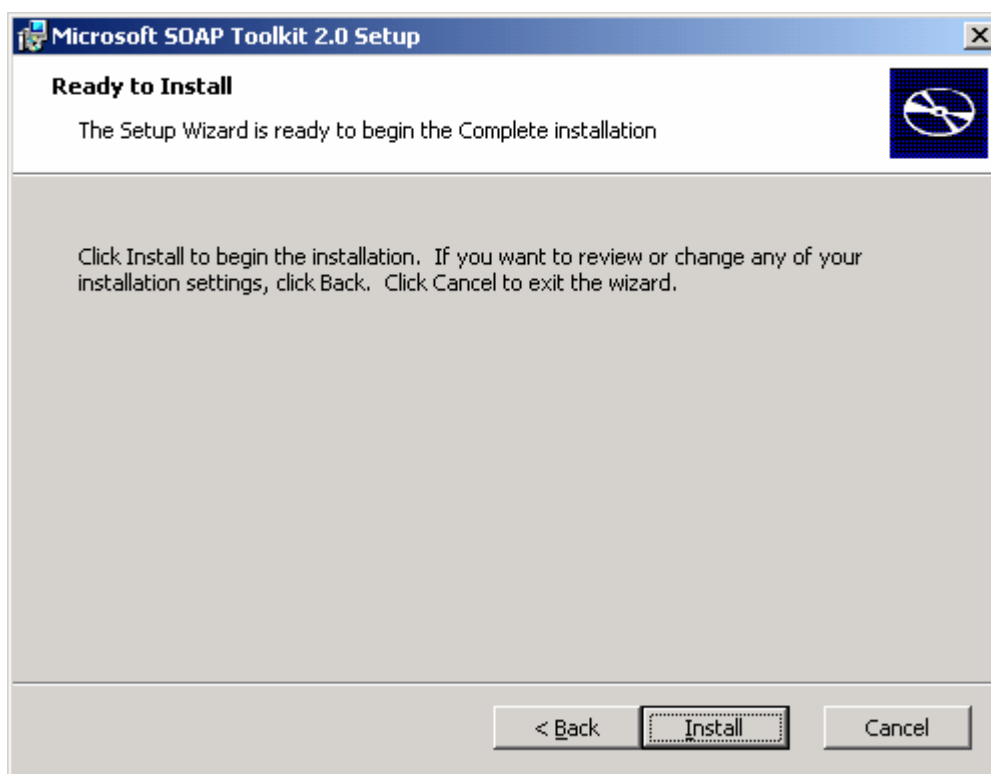
- ◆ Marker "I accept the terms in the License Agreement", og vælg "Next".



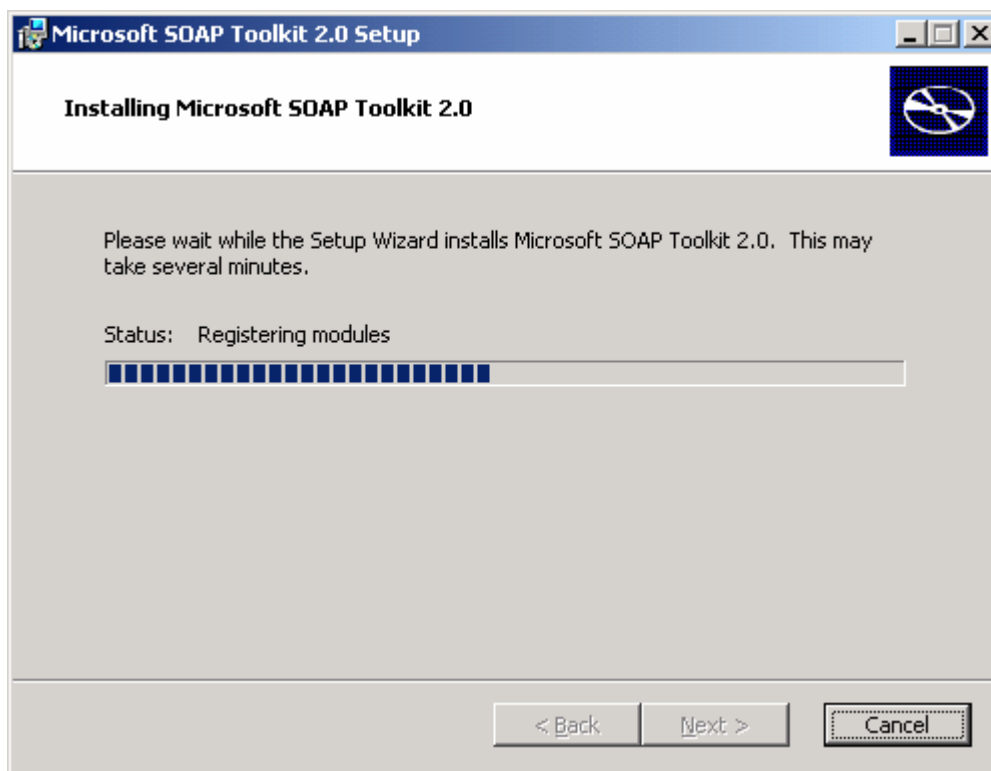
- ◆ Bekræft, at brugerinformation er korrekt, og vælg "Next".



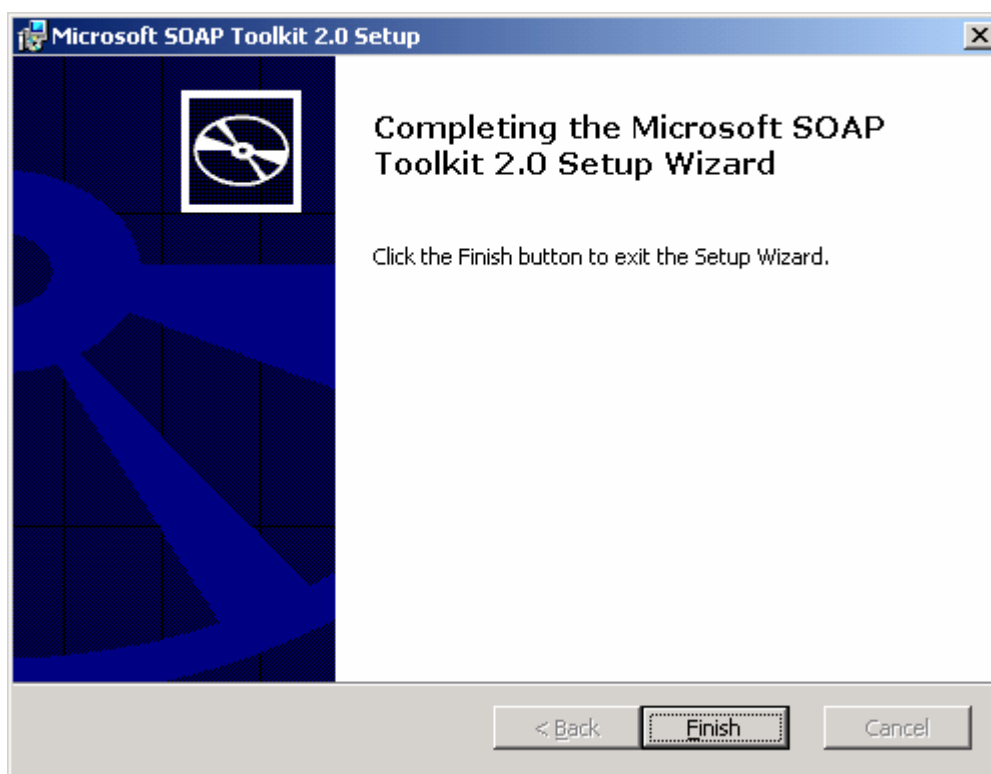
- ◆ Vælg "**C**omplete" ved at klikke på ikonet.



- ◆ Vælg "Install".



- ◆ Soap Toolkit 2.0 bliver nu installeret.



- ◆ Vælg "Finish" for at afslutte installationen.

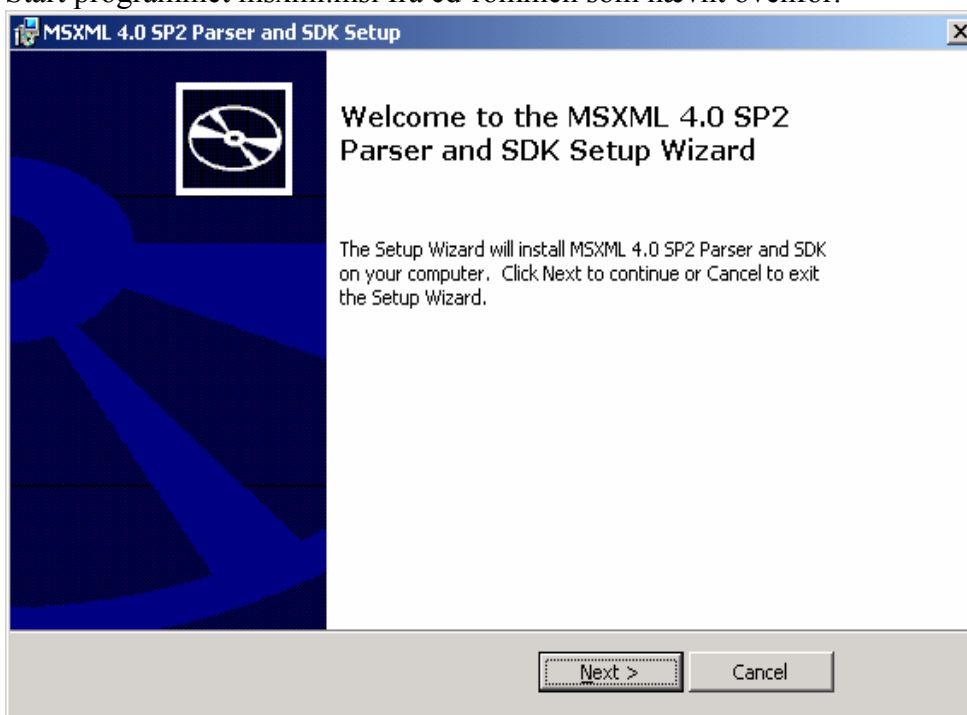
7. MSXML 4.0

Microsoft XML 4.0 Parser bliver brugt til at fortolke svar fra STINA-systemet med. Uden denne installation er regnearket ikke i stand til at behandle svarbeskeder fra STINA eller indlæse XML-filer.

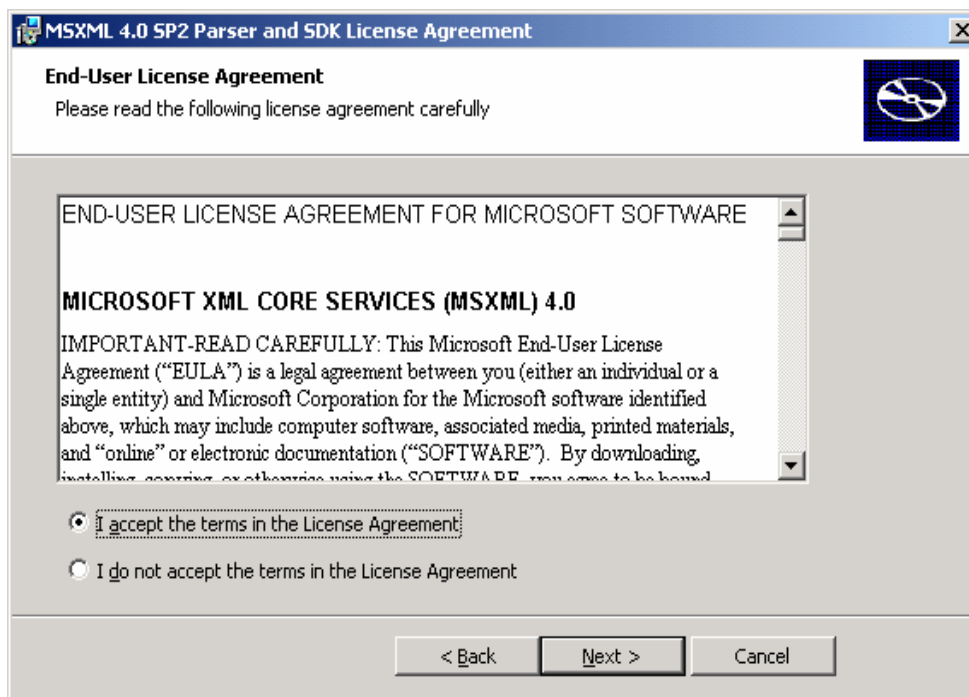
Microsoft XML 4.0 ligger på cd-rommen i stien xxx\MSXML 4.0 eller kan hentes på Nationalbankens websted www.nationalbanken.dk under Regelsæt > Statistik – Elektronisk indberetning (STINA) under den enkelte indberetningstype.

Installation

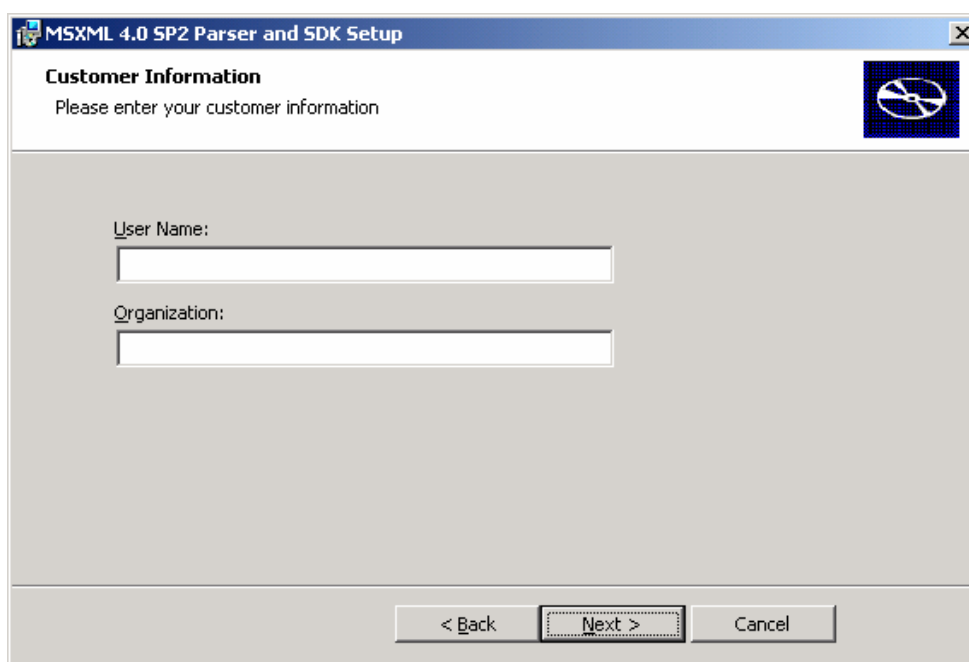
- ◆ Start programmet msxml.msi fra cd-rommen som nævnt ovenfor.



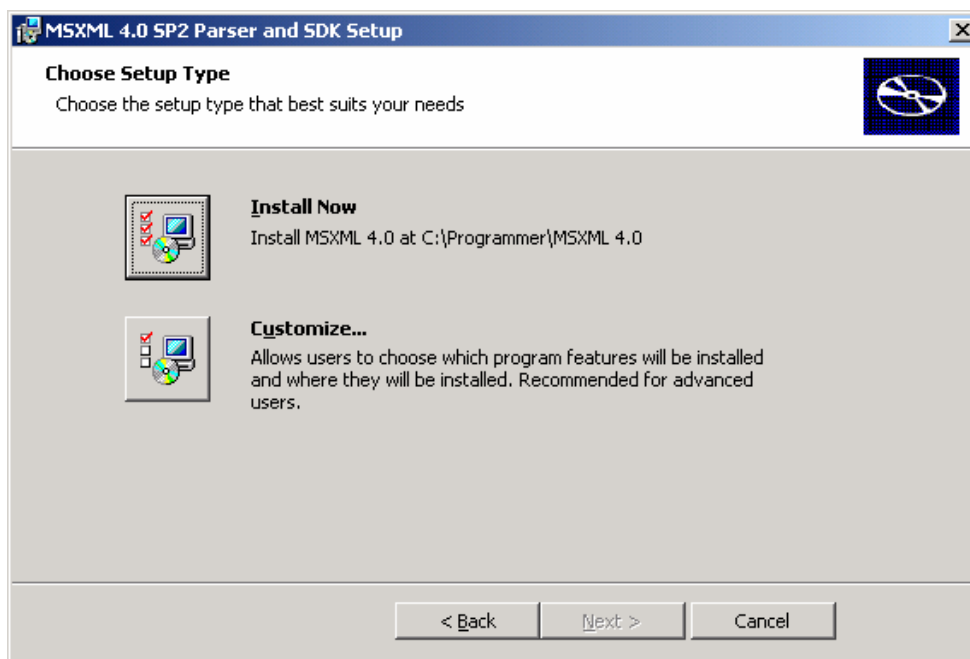
- ◆ Vælg "Next".



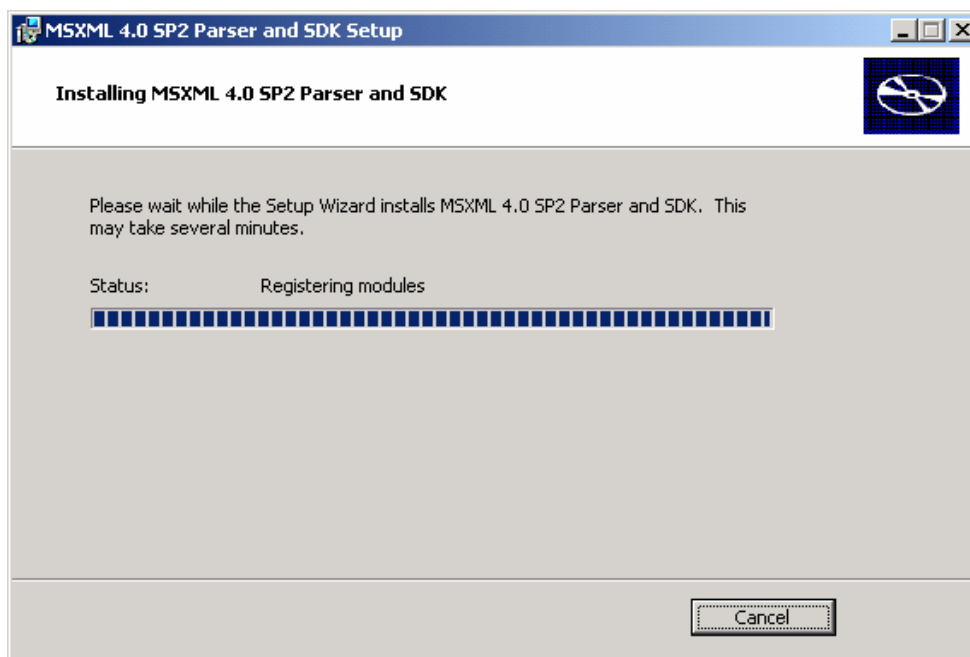
- ◆ Marker "I accept the terms in the License Agreement", og vælg "Next".



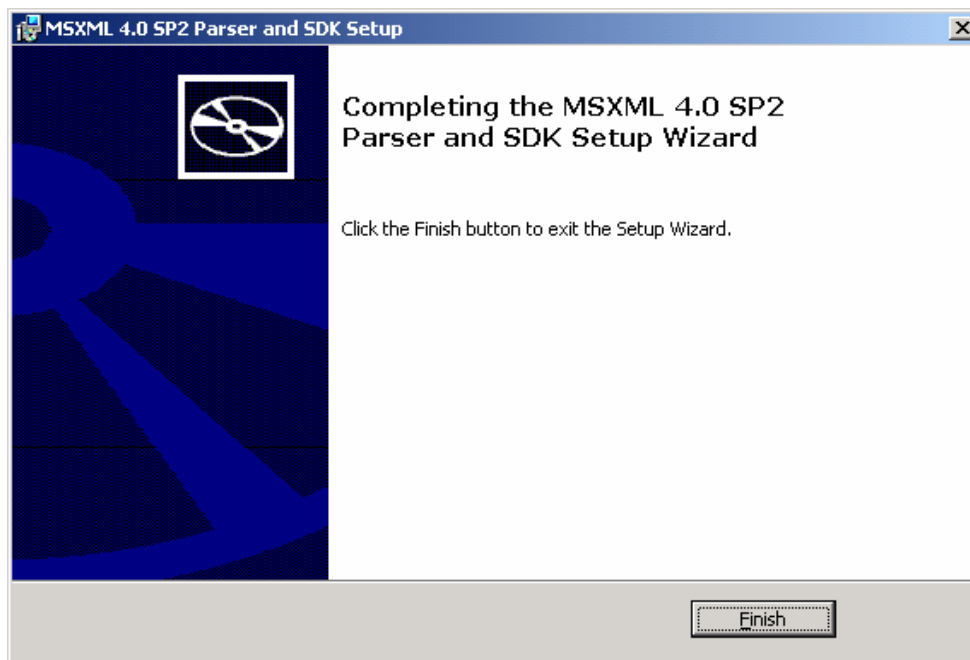
- ◆ Bekræft, at brugerinformation er korrekt, og vælg "Next".



- ◆ Vælg "Install Now" ved at klikke på ikonet for at installere MSXML 4.0.



- ◆ MSXML 4.0 bliver nu installeret.



- ◆ Vælg "Finish" for at afslutte installationen.