

SVAGT STIGENDE EFTERSPØRGSEL EFTER KREDIT

Penge- og realkreditinstitutterne fastholder fortsat deres kreditpolitik over for både erhvervsvirksomheder og privatkunder. Samtidig stiger efterspørgslen fra begge kundegrupper i mange institutter. Nedskrivninger og tab på udlån er uændrede i forhold til 3. kvartal 2010.

FAKTA OM UDLÅNSUNDERSØGELSEN OG FORTOLKNING AF DATA

Hvert kvartal besvarer kreditcheferne i de største danske penge- og realkreditinstitutter spørgsmål om ændringer i deres kreditpolitik. Spørgsmålene har fem svarmuligheder, som hver har en værdi: -100 (strammet/faldet en del), -50 (strammet/faldet lidt), 0 (uændret), +50 (lempet/steget lidt), +100 (lempet/steget en del). Svarene vægtes sammen til et nettotal efter institutternes andel af det samlede udlån. Et negativt (positivt) tal viser, at kreditpolitikken er strammet (lempet), så det er blevet sværere (lettere) at opnå lån.

Nettotalet er institutternes vurdering af ændringerne fra kvartal til kvartal. Resultaterne viser derfor ikke udviklingen i absolutte niveauer. Når nettotalet for forventningerne til det kommende kvartal er 0, betyder det, at institutterne ikke forventer yderligere ændringer i det kommende kvartal, mens et negativt (positivt) tal betyder, at institutterne forventer at stramme (lempe) i det kommende kvartal.

Figurernes blå søjler viser resultatet for det pågældende kvartal, mens den gule søjle er forventningerne til det efterfølgende kvartal. Forventningerne til 1. kvartal er derfor fra undersøgelsen i 4. kvartal.

UÆNDRET KREDITPOLITIK OVER FOR ERHVERV

Penge- og realkreditinstitutterne har overordnet fastholdt kreditpolitikken over for erhverv fra 3. til 4. kvartal 2010.

Samlet viser besvarelsene af undersøgelsen igennem 2010, at der er en svag tendens til at lempe kreditpolitikken over for erhverv. Det er institutternes vurdering af risikoen samt deres risikovillighed, der trækker i den retning.

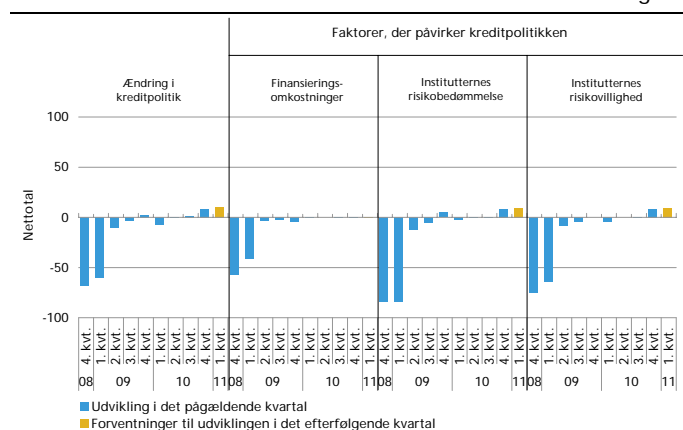
STIGENDE EFTERSPØRGSEL FRA ERHVERVSKUNDER

Undersøgelsen viser, at efterspørgslen efter kredit fra erhverv samlet set stiger svagt. Tendensen gælder både eksisterende og nye kunder og stemmer godt overens med de forventninger, som institutterne havde til kvartalet. Tendensen ses især i de store pengeinstitutter.

Institutterne forventer, at efterspørgslen vil fortsætte med at stige i 2011. Langt de fleste af de institutter, hvor efterspørgslen er steget i 4. kvartal, forventer også en stigning i 1. kvartal 2011. Samtidig forventer de institutter, der har oplevet uændret efterspørgsel, samme niveau i 1. kvartal.

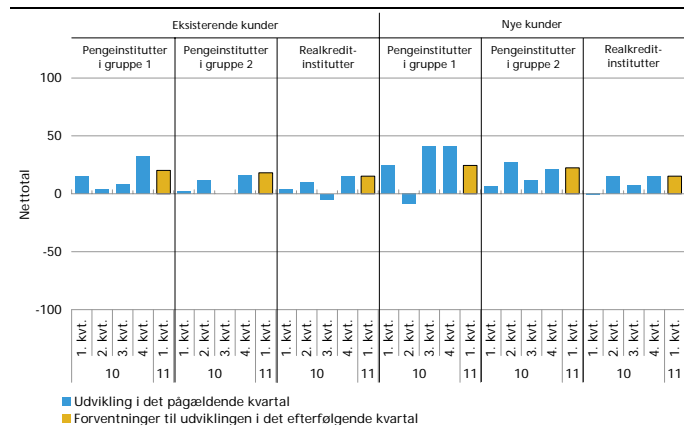
Igennem 2010 har det samlede udlån til erhverv været relativt stabilt. Den stigende efterspørgsel efter kredit i 2010 er derfor ikke slået igennem i de faktiske udlånstal.

ÆNDRING I KREDITPOLITIKKEN FOR ERHVERVSUDLÅN Figur 1



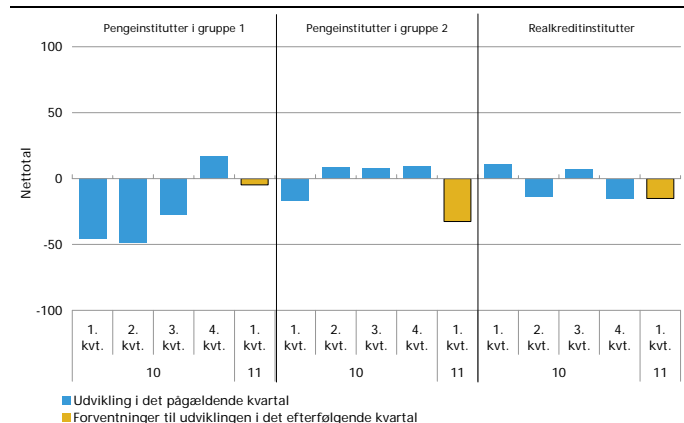
ÆNDRING I EFTERSPØRGSEL EFTER ERHVERVSLÅN FORDELT PÅ EKSISTERENDE OG NYE KUNDER

Figur 2



ÆNDRING I ANDELEN AF NEDSKRIVNINGER OG TAB PÅ ERHVERVSUDLÅN

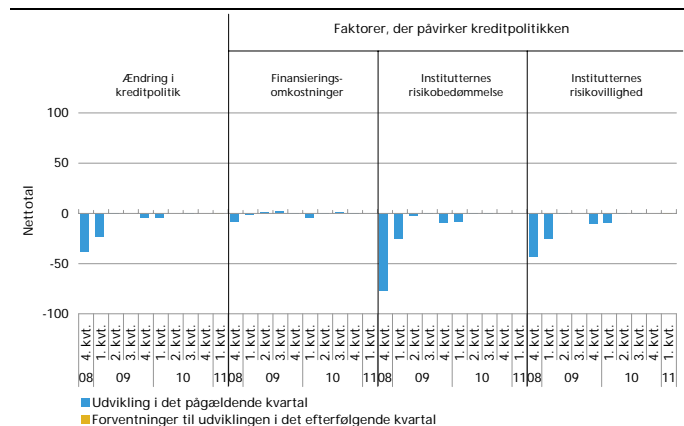
Figur 3



Anm.: Et positivt netttotal indikerer, at institutterne samlet set har angivet, at andelen af nedskrivninger og tab er steget i forhold til foregående kvartal. Fx svarer et netttotal på +100 til, at alle institutter har angivet, at deres andel af nedskrivninger og tab er steget en del.

ÆNDRING I KREDITPOLITIKKEN FOR UDLÅN TIL PRIVATE

Figur 4



SPREDNING I NEDSKRIVNINGER OG TAB

Nedskrivninger og tab på erhvervs kunder er overordnet set uændrede.

I 4. kvartal havde pengeinstitutterne samlet set svagt stigende andele af nedskrivninger og tab, mens realkreditinstitutterne modsat havde et mindre fald. De mellemstore pengeinstitutter har nu i 3. kvartal i træk haft svage stigninger.

Der er imidlertid stor forskel på udviklingen i de enkelte institutter. Størstedelen af penge- og realkreditinstitutterne har haft uændrede nedskrivninger og tab. Samtidig har en del pengeinstitutter haft stigninger, mens enkelte har haft faldende nedskrivninger og tab.

Generelt er forventningerne til 1. kvartal 2011, at andelen af nedskrivninger og tab vil være nærmest uændrede. Godt halvdelen af de mellemstore pengeinstitutter forventer faldende nedskrivninger og tab.

Besvarelserne stemmer godt overens med, at institutternes nedskrivninger og tab er stabiliseret det seneste halve år.

INGEN ÆNDRING I KREDITPOLITIK OVER FOR PRIVATE

Ingen penge- eller realkreditinstitutter har ændret deres kreditpolitik over for private i 4. kvartal.

Forventningerne til 1. kvartal 2011 er, at politikken bliver fastholdt.

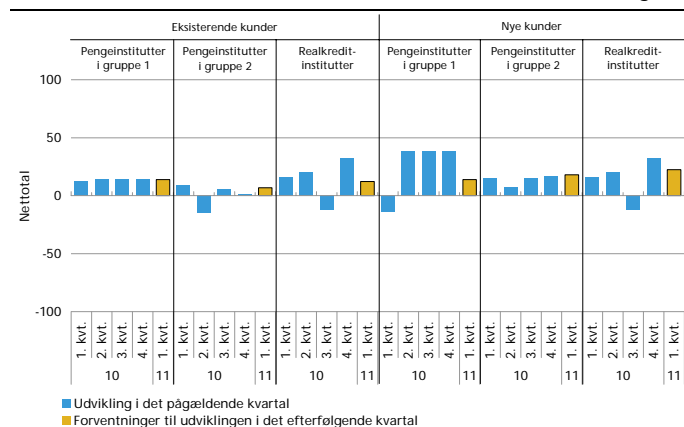
OGSÅ STIGENDE EFTERSPØRGSEL FRA PRIVATE

Privatkunderne har også øget deres efterspørgsel efter udlån hos penge- og realkreditinstitutterne. Stigningen er en anelse højere, end institutterne havde forventet, da de blev spurgt i 3. kvartal 2010.

Institutterne forventer fortsat stigende efterspørgsel i 1. kvartal 2011, om end lidt svagere end i 4. kvartal 2010.

ÆNDRING I PRIVATES EFTERSPØRGSEL EFTER UDLÅN FORDELT PÅ EKSISTERENDE OG NYE KUNDER

Figur 5



Det samlede udlån til private har ligesom til erhverv været forholdsvis stabilt i 2010.

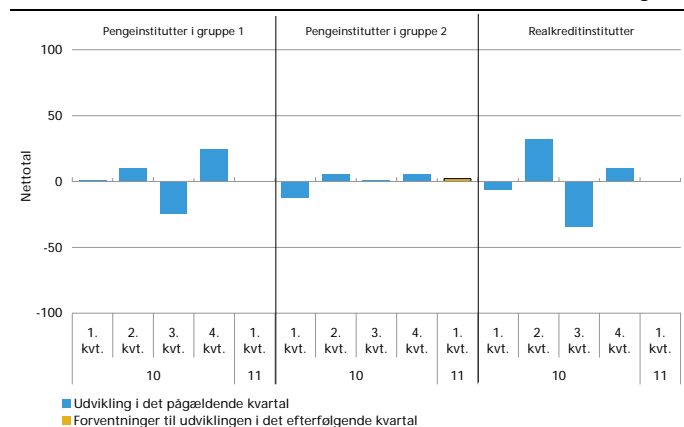
UÆNDREDE NEDSKRIVNINGER OG TAB PÅ UDLÅN TIL PRIVATE

Generelt er der ikke sket ændringer i andelen af nedskrivninger og tab på udlån til private. De store pengeinstitutter har haft en svag stigning – mod et mindre fald i 3. kvartal. Hos de mellemstore pengeinstitutter og realkreditinstitutterne er andelen nærmest uændret.

Samlet forventer institutterne, at andelen af nedskrivninger og tab vil være uændret i 1. kvartal 2011.

ÆNDRING I ANDELEN AF NEDSKRIVNINGER OG TAB PÅ UDLÅN TIL PRIVATE

Figur 6



Anm.: Et positivt nettotal indikerer, at institutterne samlet set har angivet, at andelen af nedskrivninger og tab er steget i forhold til foregående kvartal. Fx svarer et nettotal på +100 til, at alle institutter har angivet, at deres andel af nedskrivninger og tab er steget en del.

Kontaktpersoner:

Maria Sinding-Olsen, +45 3363 6847,
email msi@nationalbanken.dk

Justyna Wijas-Jensen, +45 3363 6868,
email jaw@nationalbanken.dk