

PENGE- OG REALKREDITINSTITUTTERNE FASTHOLDER EN STRAM UDLÅNSPOLITIK

Penge- og realkreditinstitutterne fastholder kreditpolitikken i 4. kvartal 2009. I de sidste tre kvartaler har institutterne ikke ændret kreditpolitikken efter kraftige stramninger i slutningen af 2008 og starten af 2009. Institutterne forventer samtidig en uændret kreditpolitik i 1. kvartal 2010. Efterspørgslen fra erhvervskunder er samlet set faldet svagt, mens efterspørgslen fra privatkunder overordnet set er uændret. Institutterne forventer en svag stigning i efterspørgslen i det kommende kvartal. Størstedelen af institutterne har enten uændrede tab og nedskrivninger eller en svag stigning.

FAKTA OM UDLÅNSUNDERSØGELSEN OG FORTOLKNING AF DATA

Hvert kvartal besvarer kreditcheferne i de største danske penge- og realkreditinstitutter spørgsmål om ændringer i deres kreditpolitik. Spørgsmålene har fem svarmuligheder, som hver har en værdi: -100 (strammet/faldet en del), -50 (strammet/faldet lidt), 0 (uændret), +50 (lempet/steget lidt), +100 (lempet/steget en del). Svarene vægtes sammen til et nettotal efter institutternes andel af det samlede udlån. Et negativt (positivt) tal viser, at kreditpolitikken er strammet (lempet), så det er blevet sværere (lettere) at opnå lån.

Nettotalet er institutternes vurdering af ændringerne fra kvartal til kvartal. Resultaterne viser derfor ikke udviklingen i absolutte niveauer. Når nettotalet for forventningerne til det kommende kvartal er 0, betyder det, at institutterne ikke forventer yderligere ændringer i det kommende kvartal, mens et negativt (positivt) tal betyder, at institutterne forventer at stramme (lempe) i det kommende kvartal.

Figurerens blå søjler viser resultatet for det pågældende kvartal, mens den gule søjle er forventningerne til det efterfølgende kvartal. Forventningerne til 1. kvartal 2010 er derfor fra undersøgelsen i 4. kvartal 2009.

INGEN ÆNDRINGER I KREDITPOLITIK OVER FOR ERHVERV

Penge- og realkreditinstitutterne svarer, at de ikke har ændret kreditpolitikken over for erhvervskunder fra 3. til 4. kvartal 2009. Samtidig angiver de, at der hverken forventes stramninger eller lempelser i politikken i 1. kvartal 2010. Kreditpolitikken er således ikke blevet strammet yderligere siden stramningerne i slutningen af 2008 og begyndelsen af 2009, jf. figur 1.

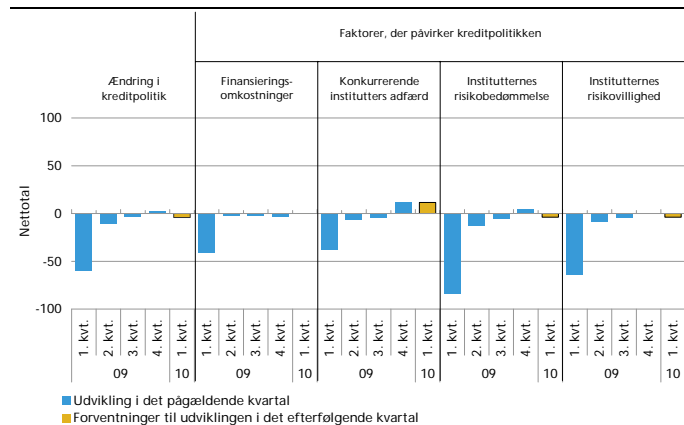
Institutterne angiver, at konkurrenternes adfærd tilsiger en lille lempelse. Faktoren bidrager dog ikke nok til, at der er sket en reel lempelse i kreditpolitikken.

SVAGT FALDENDE EFTERSPØRGSEL FRA ERHVERV

Penge- og realkreditinstitutterne angiver samlet set, at efterspørgslen fra erhverv er faldet lidt i forhold til 3. kvartal. Der er imidlertid relativt stor forskel på besvarelserne institutterne imellem.

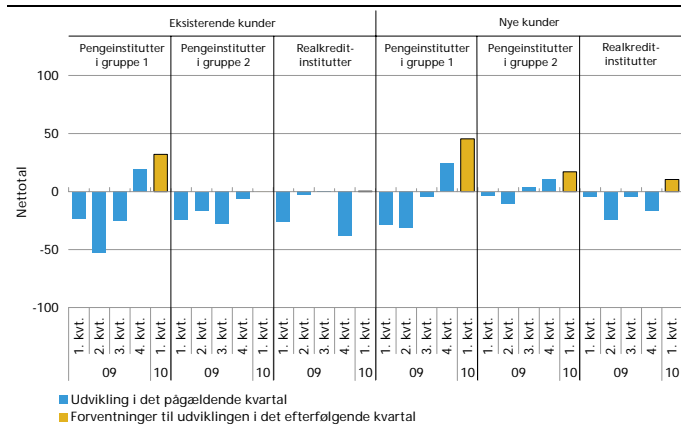
Efterspørgslen efter erhvervsudlån fra de store pengeinstitutters *eksisterende* kunder er steget lidt, hvor forventningerne fra 3. kvartal var en næsten uændret

ÆNDRING I KREDITPOLITIKKEN FOR ERHVERVSUDLÅN Figur 1



ÆNDRING I EFTERSPØRGSEL EFTER ERHVERVSLÅN FORDELT PÅ EKSISTERENDE OG NYE KUNDER

Figur 2



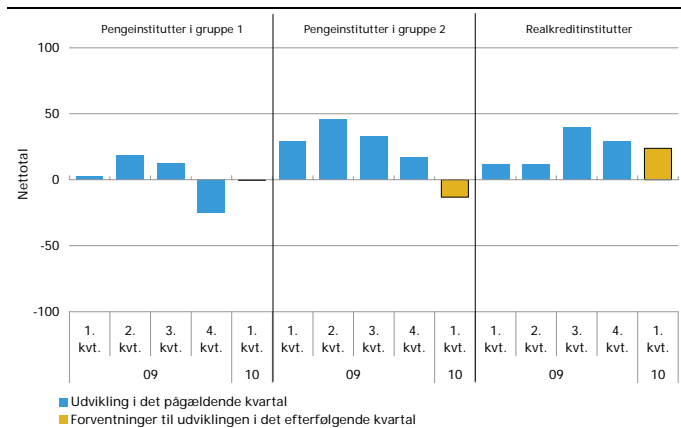
efterspørgsel, jf. figur 2. Efterspørgslen fra *eksisterende* kunder i de mellemstore banker er nærmest uændret, hvilket stemmer overens med forventningerne fra 3. kvartal. Realkreditinstitutterne havde forventet en uændret efterspørgsel, men oplever i stedet et fald.

Flertallet af de store pengeinstitutter ser svagt stigende efterspørgsel fra *nye kunder*, hvilket stemmer overens med forventningerne. De mellemstore pengeinstitutter angiver ligeledes, at de ser en lille stigning i efterspørgslen. Samlet set oplever realkreditinstitutterne derimod et lille fald i efterspørgslen fra *nye kunder*.

Både penge- og realkreditinstitutterne forventer en svag stigning i efterspørgslen i det kommende kvartal.

ÆNDRING I ANDELEN AF NEDSKRIVNINGER OG TAB PÅ ERHVERVSUDLÅN

Figur 3



Anm.: Et positivt nettotal indikerer, at institutterne samlet set har angivet, at andelen af nedskrivninger og tab er steget i forhold til foregående kvartal. Fx svarer et nettotal på +100 til, at alle institutter har angivet, at deres andel af nedskrivninger og tab er steget en del.

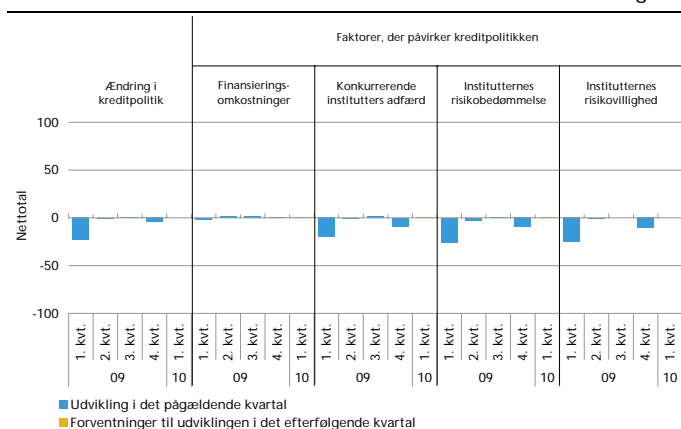
DE STORE PENGEINSTITUTTER OPLEVER FALD I NEDSKRIVNINGER OG TAB PÅ ERHVERVSUDLÅN

De store pengeinstitutter ser svagt faldende nedskrivninger og tab på erhvervsudlån, mens de mellemstore institutter og realkreditinstitutterne angiver en svag stigning, jf. figur 3. Omkring halvdelen af alle institutter har oplevet en uændret andel af nedskrivninger og tab.

Samlet set forventer institutterne, at andelen af nedskrivninger og tab for erhvervsudlån vil stige svagt i det kommende kvartal.

ÆNDRING I KREDITPOLITIKKEN FOR UDLÅN TIL PRIVATE

Figur 4



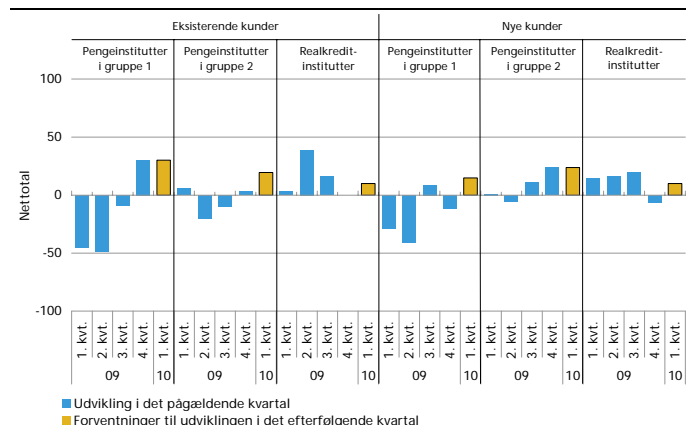
UÆNDRET KREDITPOLITIK OVER FOR PRIVATE

Der er ikke sket ændringer i kreditpolitikken over for privatkunder fra 3. til 4. kvartal 2009, jf. figur 4. Institutterne er næsten alle enige i denne udvikling, og alle forventer at fastholde kreditpolitikken i 1. kvartal 2010.

Den uændrede kreditpolitik gælder således både for privatkunder og erhvervs kunder.

ÆNDRING I PRIVATES EFTERSPØRGSEL EFTER UDLÅN FORDELT PÅ EKSISTERENDE OG NYE KUNDER

Figur 5



STOR SPREDNING I EFTERSPØRGSELN FRA PRIVATE

De store pengeinstitutter angiver en svagt stigende efterspørgsel fra *eksisterende* kunder og en svagt faldende efterspørgsel fra *nye* kunder, modsat de forventninger, som institutterne havde til 4. kvartal, jf. figur 5.

De mellemstore pengeinstitutter ser ingen ændring i efterspørgslen fra *eksisterende* kunder og en lille stigning fra *nye* kunder.

Der er relativt stor forskel på, hvordan pengeinstitutterne oplever udviklingen i efterspørgslen, også inden for de to grupper af store og mellemstore institutter.

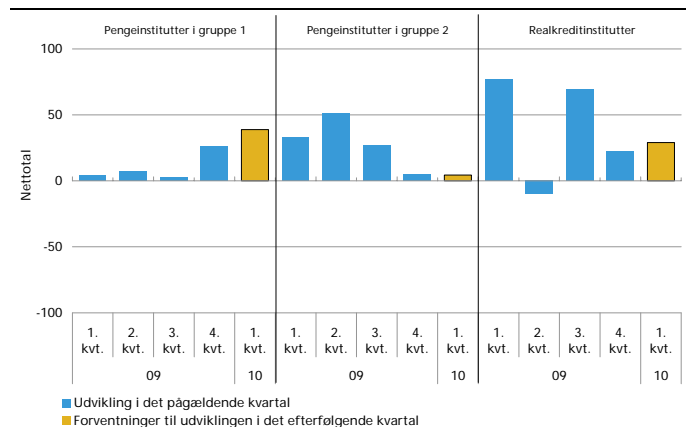
Realkreditinstitutterne ser generelt en uændret efterspørgsel fra privatkunder.

Både penge- og realkreditinstitutterne forventer en svag stigning i efterspørgslen fra private i det kommende kvartal.

STIGNING I NEDSKRIVNINGER OG TAB PÅ UDLÅN TIL PRIVATE

ÆNDRING I ANDELEN AF NEDSKRIVNINGER OG TAB PÅ UDLÅN TIL PRIVATE

Figur 6



Anm.: Et positivt netttotal indikerer, at institutterne samlet set har angivet, at andelen af nedskrivninger og tab er steget i forhold til foregående kvartal. Fx svarer et netttotal på +100 til, at alle institutter har angivet, at deres andel af nedskrivninger og tab er steget en del.

Nedskrivninger og tab på udlån til private er i dette kvartal steget lidt for de store pengeinstitutter og for realkreditinstitutterne, jf. figur 6.

For de mellemstore pengeinstitutter er nedskrivninger og tab nærmest uændrede.

Institutterne forventer samlet set, at andelen af nedskrivninger og tab vil stige lidt i 1. kvartal 2010.

Kontaktpersoner:

Maria Sinding-Olsen, +45 3363 6847,
email msi@nationalbanken.dk

Rune Egstrup, +45 3363 6823,
email re@nationalbanken.dk