

UÆNDRET KREDITPOLITIK, MEN ØGET DIFFERENTIERING MELLEM KUNDER

Kreditpolitikken er samlet set ikke ændret hos pengeinstitutterne i 2. kvartal 2011, men kundernes muligheder for at få lån afhænger i stigende grad af deres økonomiske tilstand. Efterspørgslen efter realkreditlån stiger svagt for nye erhvervs kunder, mens pengeinstitutterne oplever et mindre fald. Andelen af nedskrivninger og tab på lån til virksomhederne falder i realkreditinstitutterne, mens de stiger i de største pengeinstitutter.

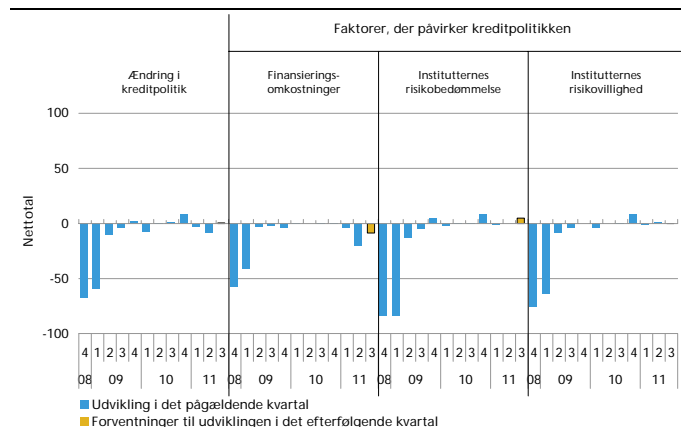
FAKTA OM UDLÅNSUNDERSØGELSEN OG FORTOLKNING AF DATA

Hvert kvartal besvarer kreditcheferne i de største danske penge- og realkreditinstitutter spørgsmål om ændringer i deres kreditpolitik. Spørgsmålene har fem svarmuligheder, som hver har en værdi: -100 (strammet/faldet en del), -50 (strammet/faldet lidt), 0 (uændret), +50 (lempet/steget lidt), +100 (lempet/steget en del). Svarene vægtes sammen til et nettotal efter institutternes andel af det samlede udlån. Et negativt (positivt) tal viser, at kreditpolitikken er strammet (lempet), så det er blevet sværere (lettere) at opnå lån.

Nettotalet er institutternes vurdering af ændringerne fra kvartal til kvartal. Resultaterne viser derfor ikke udviklingen i absolutte niveauer. Når nettotalet for forventningerne til det kommende kvartal er 0, betyder det, at institutterne ikke forventer yderligere ændringer i det kommende kvartal, mens et negativt (positivt) tal betyder, at institutterne forventer at stramme (lempe) i det kommende kvartal.

Figurenes blå søjler viser resultatet for det pågældende kvartal, mens den gule søjle er forventningerne til det efterfølgende kvartal. Forventningerne til 3. kvartal er derfor fra undersøgelsen i 2. kvartal.

ÆNDRING I KREDITPOLITIKKEN FOR ERHVERVSUDLÅN Figur 1



UÆNDRET KREDITPOLITIK FOR ERHVERV

Kreditpolitikken er generelt ikke ændret for erhvervsvirksomhederne i 2. kvartal 2011. Selv om den samlede politik ikke er ændret, findes der dog både pengeinstitutter som lempere og strammer vilkårene for erhvervs kunderne. Realkreditinstitutterne har samlet set strammet deres kreditpolitik i 2. kvartal gennem højere bidragsatser.

Institutterne differentierer nu i højere grad også mellem forskellige kundegrupper. Virksomheder med en dårlig indtjening får skærpede vilkår, mens erhvervs kunder med god indtjening har fået lettere adgang til lån.

STIGENDE EFTERSPØRGSEL FRA ERHVERV

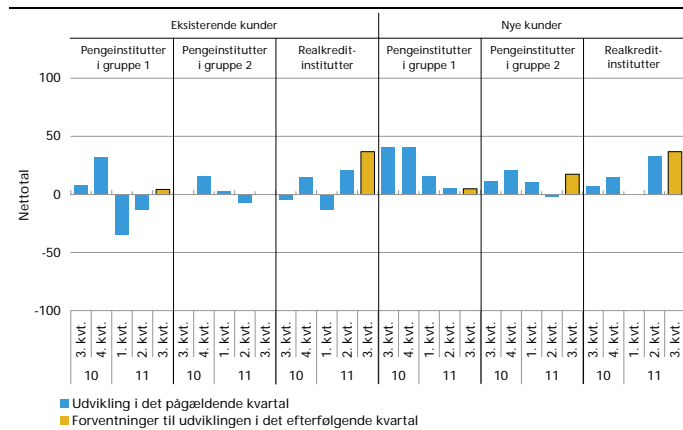
Efterspørgslen efter lån er steget lidt i 2. kvartal, men der er stor spredning i institutternes svar. Stigningen mærkes særligt i realkreditinstitutter, hvor efterspørgslen især kommer fra nye kunder fra andre institutter.

Stigningen kommer efter en periode med særligt lav efterspørgsel efter realkreditlån. Den større efterspørgsel fører dog ikke i sig selv til flere lånetilbud.

Næsten alle realkreditinstitutter forventer en lille stigning i efterspørgslen i næste kvartal – både fra nye og eksisterende kunder. Forventningerne blandt pengeinstitutterne er mere blandede.

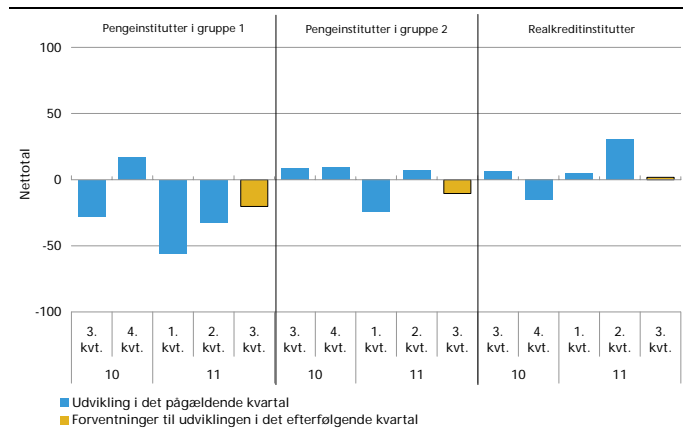
ÆNDRING I EFTERSPØRGSEL EFTER ERHVERVSLÅN FORDELT PÅ EKISTERENDE OG NYE KUNDER

Figur 2



ÆNDRING I ANDELEN AF NEDSKRIVNINGER OG TAB PÅ ERHVERVSUDLÅN

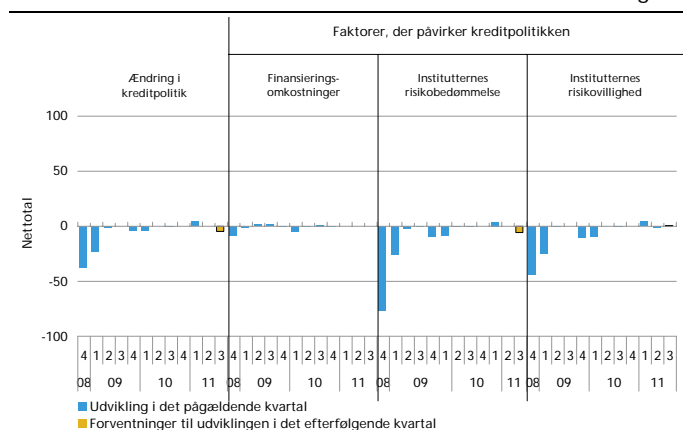
Figur 3



Anm.: Et positivt netttotal indikerer, at institutterne samlet set har angivet, at andelen af nedskrivninger og tab er steget i forhold til foregående kvartal. Fx svarer et netttotal på +100 til, at alle institutter har angivet, at deres andel af nedskrivninger og tab er steget en del.

ÆNDRING I KREDITPOLITIKKEN FOR UDLÅN TIL PRIVATE

Figur 4



SVAGT FALD I ANDEL AF NEDSKRIVNINGER OG TAB

Andelen af nedskrivninger og tab på erhvervslån falder svagt i de store pengeinstitutter, mens de stiger i realkreditinstitutterne. De samlede nedskrivninger er dog stort set uændrede.

De fleste store pengeinstitutter forventer, at nedskrivningerne falder svagt i næste kvartal. Forventningerne er mere blandede hos de mellemstore, men samlet regner de med, at andelen af nedskrivninger og tab falder. Realkreditinstitutterne forventer ikke, at deres nedskrivninger og tab ændrer sig mærkbart.

UÆNDRET KREDITPOLITIK FOR PRIVATKUNDER

Der er ingen ændringer i kreditpolitikken over for private i 2. kvartal, selv om pengeinstitutterne havde forventet en svag stramning på forhånd.

Ligesom for erhvervsvirksomheder dækker en uændret kreditpolitik over forskelle for de enkelte kunder. Kunder med en dårlig privatøkonomi har fået sværere ved at låne. Desuden kan adgangen til lån i højere grad være bestemt af, hvor i landet kunden bor.

De største pengeinstitutter regner med svage stramninger i kreditpolitikken i næste kvartal. Det kan bl.a. vise sig ved, at det bliver sværere at låne til restfinansieringen ved et boligkøb på grund af usikkerhed om udviklingen i boligpriserne.

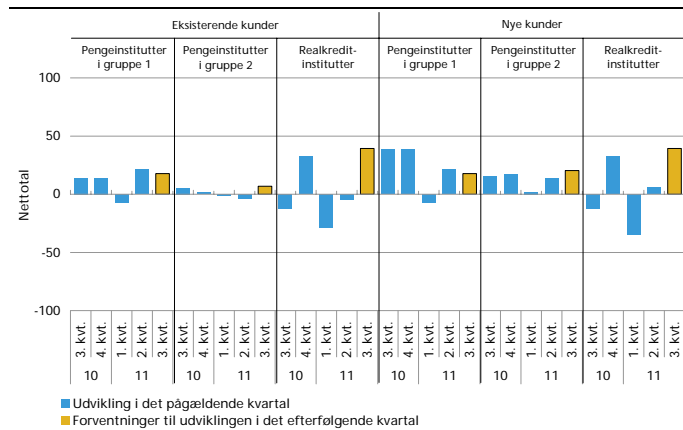
PRIVAT EFTERSPØRGSEL STIGER I PENGEINSTITUTTER

Efterspørgslen fra privatkunder er samlet set uændret i 2. kvartal. Pengeinstitutterne oplever en svag stigning fra både nye og eksisterende kunder, mens efterspørgslen efter realkreditlån er uændret.

Flere institutter forventer øget efterspørgsel fra privatkunder i 3. kvartal. Specielt realkreditinstitutterne regner med en stigning, efter at efterspørgslen har været lav i flere kvartaler.

ÆNDRING I PRIVATES EFTERSPØRGSEL EFTER UDLÅN FORDELT PÅ EKSISTERENDE OG NYE KUNDER

Figur 5



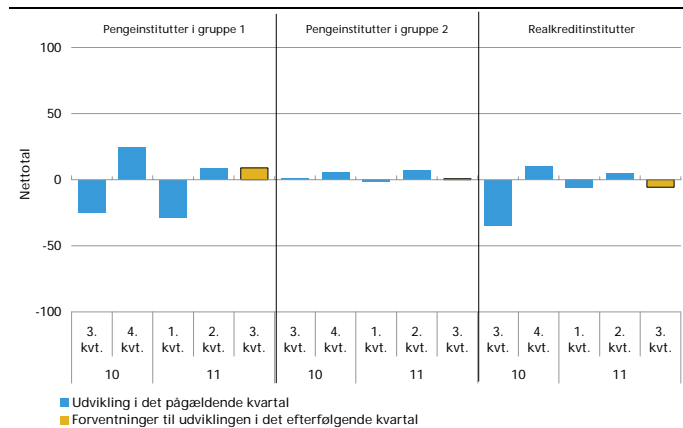
UÆNDREDE NEDSKRIVNINGER OG TAB PÅ PRIVATE

Samlet set er andelen af nedskrivninger og tab i 2. kvartal stort set uændret for privatkunderne, men besvarelsene varierer dog på tværs af institutterne.

De fleste institutter forventer også uændrede nedskrivninger og tab i 3. kvartal.

ÆNDRING I ANDELEN AF NEDSKRIVNINGER OG TAB PÅ UDLÅN TIL PRIVATE

Figur 6



Anm.: Et positivt nettotal indikerer, at institutterne samlet set har angivet, at andelen af nedskrivninger og tab er steget i forhold til foregående kvartal. Fx svarer et nettotal på +100 til, at alle institutter har angivet, at deres andel af nedskrivninger og tab er steget en del.

Kontaktpersoner:

Tania Al-Zagheer Sass, +45 3363 6860,
email: tas@nationalbanken.dk

Maria Sinding-Olsen, +45 3363 6847,
email: msi@nationalbanken.dk