

SVAG STRAMNING I KREDITPOLITIKKEN OG LAVERE EFTERSPØRGSEL

Kreditpolitikken er generelt strammet svagt for både privatpersoner og erhvervsvirksomheder i 3. kvartal 2011. For erhverv er efterspørgslen uændret, mens den for private er faldet. Samtidig oplever specielt pengeinstitutterne stigende nedskrivninger og tab. Undersøgelsen er i dette kvartal udvidet med et sæt ekstra spørgsmål, som dækker udviklingen over det seneste år. Resultaterne herfra stemmer generelt godt overens med den udvikling, der er beskrevet i undersøgelsen for de enkelte kvartaler i perioden. Institutternes vurdering af efterspørgslen fra erhverv og private er dog betydeligt mere negativ, når de ser året som et hele.

FAKTA OM UDLÅNSUNDERSØGELSEN OG FORTOLKNING AF DATA

Hvert kvartal besvarer kreditcheferne i de største danske penge- og realkreditinstitutter spørgsmål om ændringer i deres kreditpolitik. Spørgsmålene har fem svarmuligheder, som hver har en værdi: -100 (strammet/faldet en del), -50 (strammet/faldet lidt), 0 (uændret), +50 (lempet/steget lidt), +100 (lempet/steget en del). Svarene vægtes sammen til et nettotal efter institutternes andel af det samlede udlån. Et negativt (positivt) tal viser, at kreditpolitikken er strammet (lempet), så det er blevet sværere (lettere) at opnå lån.

Nettotalet er institutternes vurdering af ændringerne fra kvartal til kvartal. Resultaterne viser derfor ikke udviklingen i absolutte niveauer. Når nettotalet for forventningerne til det kommende kvartal er 0, betyder det, at institutterne ikke forventer yderligere ændringer i det kommende kvartal, mens et negativt (positivt) tal betyder, at institutterne forventer at stramme (lempe) i det kommende kvartal.

Figurerne blå søjler viser resultatet for det pågældende kvartal, mens den gule søjle er forventningerne til det efterfølgende kvartal. Forventningerne til 3. kvartal er derfor fra undersøgelsen i 2. kvartal.

Fra 3. kvartal 2011 suppleres udlånsundersøgelsens spørgsmål én gang årligt med tilsvarende spørgsmål, hvor tidshorisonten er 1 år. Det skal bl.a. sikre, at eventuelle mindre ændringer i kreditpolitikken, som sker over flere kvartaler, også registreres.

SVAG STRAMNING I KREDITPOLITIK FOR ERHVERV

Kreditpolitikken er i 3. kvartal generelt strammet svagt for erhvervs kunder. Realkreditinstitutterne tegner sig for den største stramning, hvorimod de store pengeinstitutters kreditpolitik er uændret. Strammingerne hænger i høj grad sammen med, at en del institutter har forhøjet deres vurdering af risikoen ved udlån. De fleste – især realkreditinstitutterne – har derfor hævet deres priser.

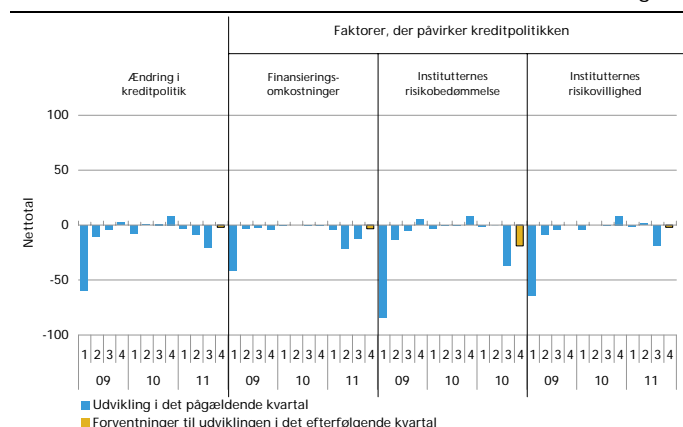
Den svage stramning af kreditpolitikken i kvartalet understreges af, at institutterne over det seneste år har skærpet deres vurdering af risikoen ved udlån, mindsket deres risikovillighed og haft højere finansieringsomkostninger. Institutterne forventer dog ikke yderligere stramminger for 4. kvartal.

UÆNDRET EFTERSPØRGSEL FRA ERHVERV

Efterspørgslen efter erhvervs lån er stort set uændret i 3. kvartal, men der er stor spredning i institutternes svar.

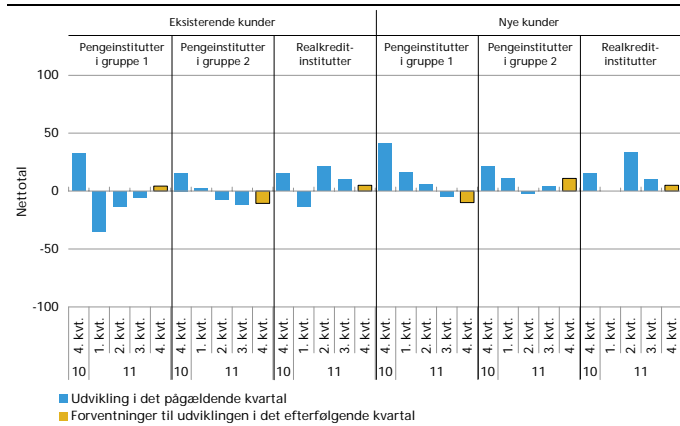
Over det seneste år har de store pengeinstitutter og realkreditinstitutterne dog noteret en faldende efterspørgsel efter lån. Det er specielt tilfældet for eksisterende kunder. Efterspørgslen fra nye kunder er også lavere hos realkreditinstitutterne, mens pengeinstitutterne oplever stort set samme efterspørgsel fra nye kunder som for et år siden. Faldet i efterspørgslen fremgik ikke af kvartalssvarene i løbet af det seneste år.

ÆNDRING I KREDITPOLITIKKEN FOR ERHVERVSUDLÅN Figur 1



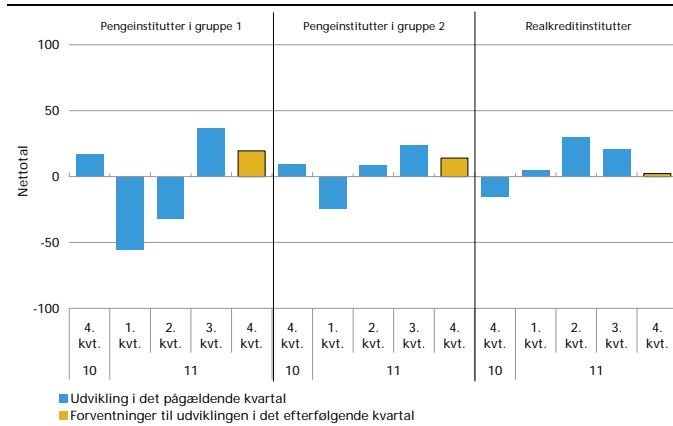
ÆNDRING I EFTERSPØRGSEL EFTER ERHVERVSLÅN FORDELT PÅ EKISTERENDE OG NYE KUNDER

Figur 2



ÆNDRING I ANDELEN AF NEDSKRIVNINGER OG TAB PÅ ERHVERVSUDLÅN

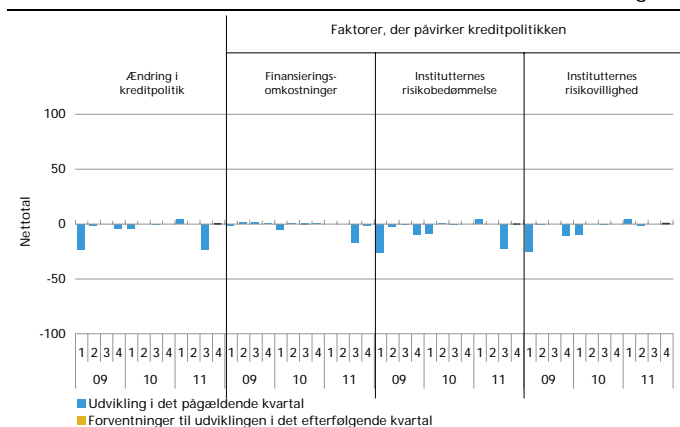
Figur 3



Anm.: Et positivt nettotal indikerer, at institutionerne samlet set har angivet, at andelen af nedskrivninger og tab er steget i forhold til foregående kvartal. Fx svarer et nettotal på +100 til, at alle institutioner har angivet, at deres andel af nedskrivninger og tab er steget en del.

ÆNDRING I KREDITPOLITIKKEN FOR UDLÅN TIL PRIVATE

Figur 4



STIGNING I ANDEL AF NEDSKRIVNINGER OG TAB PÅ ERHVERV

Andelen af nedskrivninger og tab på erhvervslån stiger. For realkreditinstitutionernes vedkommende sker det for andet kvartal i træk, og tendensen gør sig nu i højere grad gældende for små og mellemstore erhvervsvirksomheder. For pengeinstitutternes vedkommende er det en ny tendens, som er særligt tydelig hos de store institutter.

De fleste pengeinstitutter forventer, at nedskrivningerne stiger svagt i 4. kvartal. Realkreditinstitutionerne forventer ikke, at deres nedskrivninger og tab ændrer sig mærkbart.

SVAG SKÆRPELSE AF KREDITPOLITIK FOR PRIVATE

Kreditpolitikken over for privatkunder er skærpet lidt i 3. kvartal, specielt i realkreditinstitutionerne og de store pengeinstitutter. Det kommer primært til udtryk gennem en stigning i prisen på lån. Skærpeisen skyldes dels, at institutionerne vurderer risikoen ved udlån til private som stigende, dels at institutionernes finansieringsomkostninger er stigende.

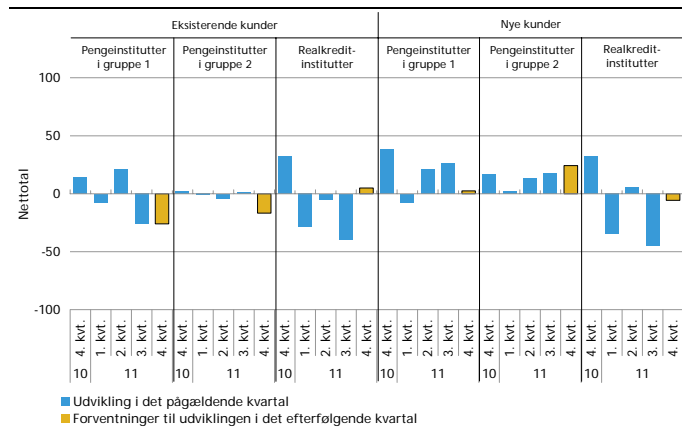
PRIVAT EFTERSPØRGSEL FALDER

Efterspørgslen fra private er samlet set faldet i 3. kvartal, på trods af at institutionerne forinden havde forventet en stigning. Det mærkes specielt i de store pengeinstitutter og i realkreditinstitutionerne. Pengeinstitutterne har dog oplevet en stigende efterspørgsel fra nye privatkunder i kvartalet.

Over det seneste år er efterspørgslen fra privatkunder faldet markant. Det mærkes specielt tydeligt hos realkreditinstitutionerne, hvor en stor andel angiver, at efterspørgslen er faldet en del.

ÆNDRING I PRIVATES EFTERSPØRGSEL EFTER UDLÅN FORDELT PÅ EKISTERENDE OG NYE KUNDER

Figur 5



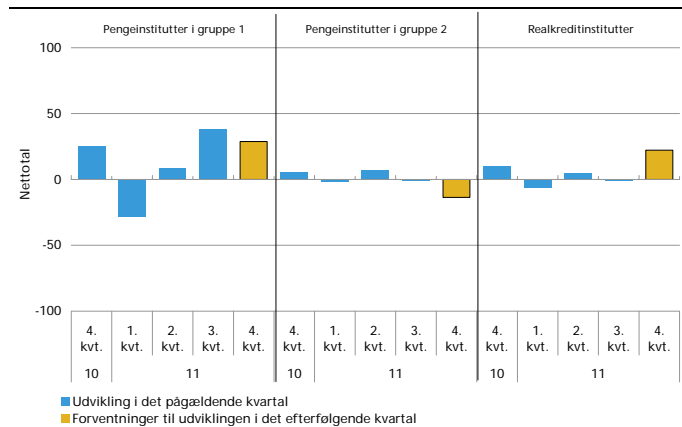
STIGENDE NEDSKRIVNINGER OG TAB PÅ PRIVATE HOS DE STORE PENGEINSTITUTTER

Hos realkreditinstitutterne og de mellemstore pengeinstitutter er andelen af nedskrivninger og tab på privatkunder uændret, hvorimod de store pengeinstitutter har oplevet en stigning.

De store pengeinstitutter og realkreditinstitutterne forventer også mindre stigninger i andelen af nedskrivninger og tab i 4. kvartal.

ÆNDRING I ANDELEN AF NEDSKRIVNINGER OG TAB PÅ UDLÅN TIL PRIVATE

Figur 6



Anm.: Et positivt nettotal indikerer, at institutterne samlet set har angivet, at andelen af nedskrivninger og tab er steget i forhold til foregående kvartal. Fx svarer et nettotal på +100 til, at alle institutter har angivet, at deres andel af nedskrivninger og tab er steget en del.

Kontaktpersoner:

Andreas Kuchler, +45 3363 6862,
email: aku@nationalbanken.dk

Justyna Wijas-Jensen, +45 3363 6868,
email: jaw@nationalbanken.dk