
Globalisering og danske direkte investeringer

Maria Carlsen, Økonomisk Afdeling og Annett Melgaard Jensen, Statistisk Afdeling

INDLEDNING OG SAMMENFATNING

Direkte investeringer foretages af virksomheder på tværs af landegrænser og er en blandt mange indikatorer for omfanget af globaliseringen. De direkte udenlandske investeringer skaber direkte, stabile og længelevende økonomiske forbindelser mellem økonomier, og de spiller dermed en væsentlig rolle i den økonomiske integrationsproces.

Som følge af integrationen af bl.a. Kina og Indien i verdensøkonomien har globaliseringen fået ekstra fart det seneste årti. Danmarks direkte investeringer i udlandet er dog stadig primært koncentreret i lande, der ligger geografisk tæt på Danmark, hvilket også gør sig gældende for varehandlen. Andelen af danske direkte investeringer i Kina har været stigende de senere år, men er endnu på et lavt niveau.

Når danske virksomheder investerer i udlandet, er det i høj grad i den type branche, som de selv tilhører. En undtagelse er danske handelsvirksomheder, hvor en væsentlig andel af deres investeringer er i udenlandske industrivirksomheder. Danske direkte investeringer i Brasilien, Rusland, Indien og Kina (BRIK-landene) er i højere grad i industrivirksomheder, end det er tilfældet i EU. Det kan skyldes et ønske om at drage fordel af de lavere produktionsomkostninger i de førstnævnte lande.

Direkte investeringer er i sig selv rene finansielle mellemværender, men de kan være ledsaget af realøkonomiske konsekvenser, fx for beskæftigelsen.

I denne artikel fokuseres på lande- og branchefordelingen af danske direkte investeringer i udlandet, og endvidere belyses beskæftigelses-effekter i Danmark af danske virksomheders øgede aktiviteter i udlandet. Analyserne foretages med baggrund i de virksomhedsspecifikke indberetninger, der ligger bag Nationalbankens statistik over direkte investeringer, suppleret med oplysninger om virksomhedernes beskæftigelse.

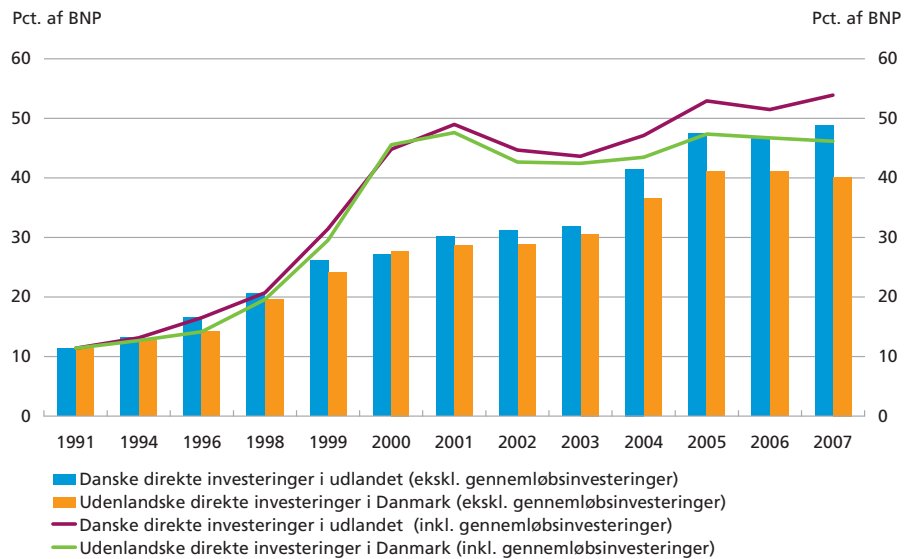
GLOBALISERING OG DANSKE DIREKTE INVESTERINGER

Globalisering har været en løbende proces over mange år, og den teknologiske udvikling har gjort det lettere for virksomheder at etablere sig i udlandet, da kommunikation og transport er blevet hurtigere og billigere. Det har været medvirkende til, at direkte investeringer i stigende grad er blevet en væsentlig faktor i den globale økonomi. Beholdningerne af danske direkte investeringer i udlandet og udlandets direkte investeringer i Danmark er steget markant i forhold til BNP siden begyndelsen af 1990'erne, jf. figur 1. I artiklen fokuseres hovedsageligt på beholdninger af danske direkte investeringer ekskl. gennemløbsinvesteringer, jf. boks 1.

Danske direkte investeringer ligger på nogenlunde samme niveau som de lande, der normalt sammenlignes med, jf. figur 2. Betingelserne for direkte investeringer har generelt været gunstige de seneste år som følge af robust makroøkonomisk vækst i mange lande, store virksomhedsoverskud, generelt lave renter mv.

De udadgående og indadgående direkte investeringer i Danmark er nogenlunde lige store. Siden 2004 har de udadgående dog oversteget

DANSKE DIREKTE INVESTERINGER, ULTIMO 1991-2007 Figur 1



Anm.: Der er korrigeret for mindre databrud i årene før 1998. For årene 1991, 1994 og 1996 findes data for direkte investeringer kun opgjort inkl. gennemløbsinvesteringer, men sidstnævnte var ubetydelige før 1999. Tal for 2007 er foreløbige.

Kilde: Danmarks Statistik og Danmarks Nationalbank.

INTERNATIONAL STATISTISK DEFINITION AF DIREKTE INVESTERINGER¹

Boks 1

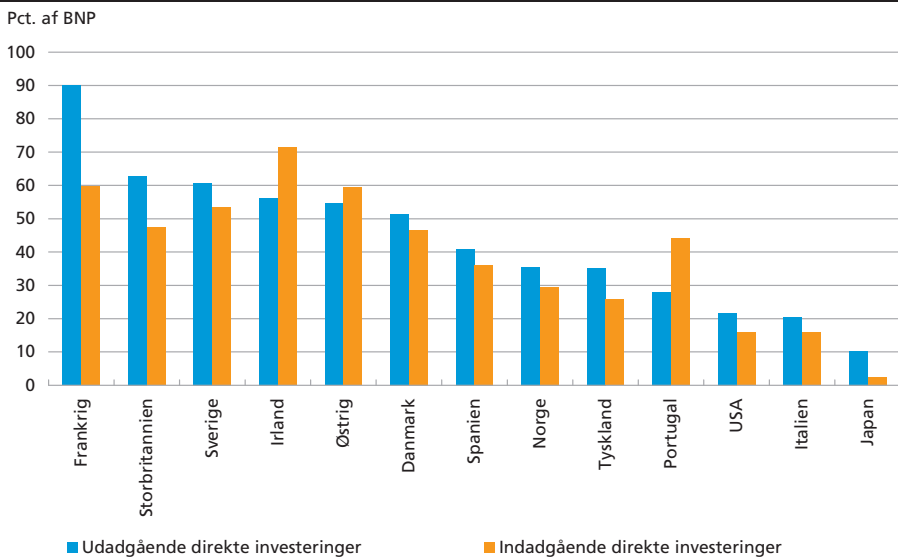
Direkte investeringer omfatter beholdninger af aktier og andre kapitalandele, hvor en investor besidder mindst 10 pct. af egenkapitalen eller stemmerne i den virksomhed, der er investeret i. Investeringer af denne størrelse antages dels at være foretaget med henblik på varig økonomisk forbindelse mellem investor og virksomheden, dels at give investor en væsentlig (men ikke nødvendigvis bestemmende) indflydelse på ledelsen. En direkte investering kan være i form af egenkapital eller koncernlån mv. Af de udadgående danske direkte investeringer ultimo 2006 var 69 pct. i egenkapital og 31 pct. i koncernlån mv. Direkte investeringer i egenkapital kan foretages som etableringer af nye virksomheder, kapitaludvidelser i eksisterende virksomheder eller køb af eksisterende virksomheder. En væsentlig del af direkte investeringer foretages som opkøb af eksisterende virksomheder.

I artiklen analyseres beholdningerne af danske direkte investeringer opgjort ekskl. gennemløbsinvesteringer. Gennemløbsinvesteringer er direkte investeringer, der "løber igennem" Danmark, dvs. direkte investeringer fra udlandet i et holdingselskab i Danmark (indadgående), der videreinvesterer midlerne i udlandet (udadgående). Disse investeringer giver ikke anledning til realøkonomisk aktivitet i det land, som de gennemløber. Fra 2000 til 2003 udgjorde gennemløbsinvesteringer en væsentlig del af de direkte investeringer, jf. figur 1, men omfanget er blevet betydeligt reduceret efter en ændring af skattelovgivningen i 2001. Internationale sammenligninger af direkte investeringer vanskeliggøres af, at de fleste lande opgør direkte investeringer inkl. gennemløbsinvesteringer.

¹ Se også "Kilder og metoder" i tabellæggene til statistikpublikationerne "Kvartalsvis strømstatistik for direkte investeringer" og "Årlig beholdningsstatistik for direkte investeringer", som udgives af Danmarks Nationalbank.

INDADGÅENDE OG UDADGÅENDE DIREKTE INVESTERINGER I UDVALGTE LANDE, ULTIMO 2006

Figur 2



Anm.: Direkte investeringer er inkl. gennemløbsinvesteringer for alle lande.

Kilde: Statistics Sweden, IMF og egne beregninger.

de indadgående, selv om der har været store opkøb af danske virksomheder de senere år.¹

DIREKTE INVESTERINGER FORDELT PÅ LANDE OG BRANCHER

Direkte investeringer og handel er ofte forbundet med hinanden, selv om der ikke er en entydig sammenhæng. Ved at foretage en direkte investering i et givet land får virksomheden adgang til et udenlandsk marked. Vælger virksomheden at producere og sælge sine produkter i det pågældende land, kan den direkte investering være substitut for handel og betyde mindre eksport til dette land. Eksporten vil derimod ikke falde, hvis virksomheden blot vælger at oprette en distributions- og salgsenhed i udlandet. Direkte investeringer kan også være drevet af et ønske om at minimere virksomhedens omkostninger ved fx at flytte dele af produktionen til lande, hvor løn mv. er lavere.²

Landefordelinger af direkte investeringer og handel

Danske direkte investeringer i udlandet er koncentreret i EU-lande, Norge og USA, jf. figur 3. Omkring halvdelen af de danske direkte investeringer i EU-landene er i Storbritannien, Sverige og Tyskland. Landefordelingen af varehandlen ligner i hovedtræk fordelingen af direkte investeringer. Dog fremgår det, at Kina tegner sig for en relativt større del af den danske import end af de indadgående direkte investeringer i Danmark.

På verdensplan har det traditionelt været industrilandene, der både modtager og foretager størstedelen af verdens direkte investeringer. Det seneste årti er BRIK-landene imidlertid begyndt at spille en større rolle i den globale økonomi. Siden midten af 1990'erne er Kina blevet det udviklingsland, der modtager flest direkte investeringer, og i 2006 var Kina at finde blandt de fem lande i verden, der havde flest indadgående direkte investeringer.³ Udadgående direkte investeringer fra Kina er på vej frem, selv om de fortsat er meget begrænsede. Der er stort set ingen indadgående investeringer i Danmark fra Kina eller de øvrige BRIK-lande. Direkte investeringer ind og ud af Danmark balancerer nogenlunde,

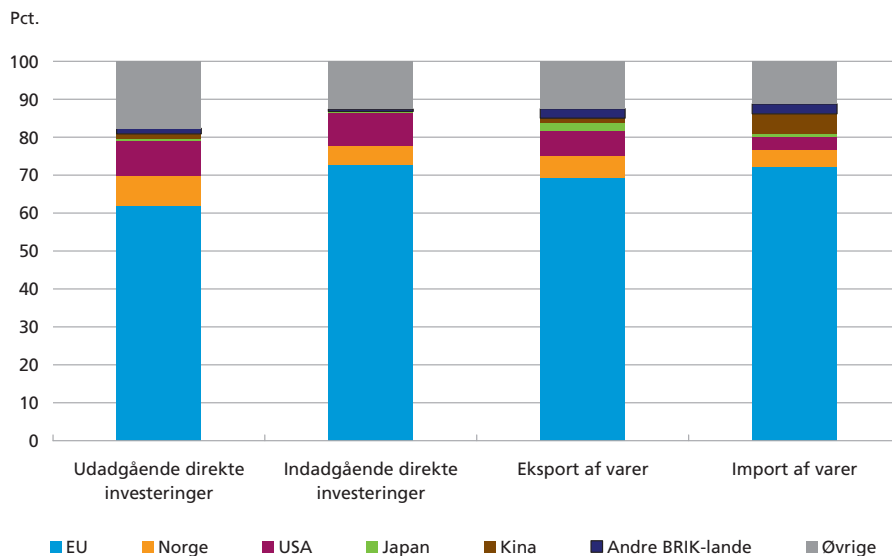
¹ Det skal ses i lyset af, at ikke alle virksomhedsopkøb registreres under direkte investeringer. Fx er kapitalfondenes opkøb ofte finansieret ved udenlandske banklån, der ikke indgår under direkte investeringer, jf. Jayaswal, Kornvig og Skjærbæk (2006). Kun egenkapitaloverførsel og lån fra kapitalfondene betragtes som en direkte investering.

² Når motivet for en direkte investering (FDI) i udlandet er at minimere omkostningerne og gøre virksomhedens værdikæde mere konkurrencedygtig, kaldes det ofte vertikal FDI. Der er tale om horisontal FDI, når virksomheden producerer det samme produkt i forskellige lande. I praksis er der ikke altid en klar opdeling af, om den direkte investering er vertikal eller horisontal.

³ Jf. UNCTAD (2007a) og UNCTAD (2007b). Det skal dog bemærkes, at det kan være vanskeligt at sammenligne direkte investeringer på tværs af lande, jf. boks 1.

DANSKE DIREKTE INVESTERINGER (ULTIMO) SAMT EKSPORT OG IMPORT AF VARER, 2006

Figur 3



Anm.: Direkte investeringer er ekskl. gennemløbsinvesteringer. EU er EU25 (ekskl. Danmark). Kina er ekskl. Hongkong.
 Kilde: Danmarks Statistik og Danmarks Nationalbank.

hvilket afspejler, at den danske økonomi er i en senere og mere udviklet fase med hensyn til direkte investeringer end fx den kinesiske.¹

Danske direkte investeringer i Kina har været stigende siden midten af 1990'erne, men fra et meget lavt udgangspunkt, jf. figur 4. Samme tendens er at finde for eksporten til Kina, hvor andelen er steget fra 0,4 pct. i 1994 til 1,3 pct. i 2006. Andelene af direkte investeringer i de øvrige BRIC-lande har været nogenlunde uændrede over en årrække og er stadig beskedne, mens andelen til Japan har været faldende.

En del af forklaringen til de relativt få investeringer i Asien kan være barrierer inden for lovgivning, sprog mv. Hertil kommer, at landefordelingen af de direkte investeringer ikke altid er helt retvisende, da virksomheder i nogle tilfælde anvender et holdingselskab som mellemlid. Det medfører, at investeringen registreres i det land, hvor holdingselskabet er placeret, og ikke hvor den faktiske direkte investering er placeret. Denne u hensigtsmæssighed i statistikken vil blive udbedret i de kommende år, jf. boks 2.

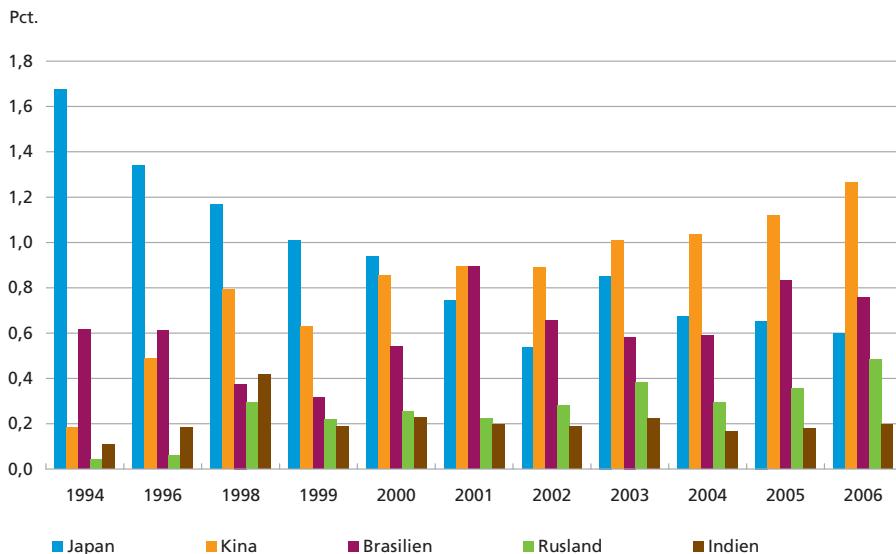
Motiver bag danske direkte investeringer i udlandet

Danske direkte investeringer foretages i høj grad i de lande, som er vigtige handelspartnere og ligger geografisk tæt på Danmark. Det stemmer

¹ Se Pedersen, B.T. (2007) for en gennemgang af en udviklingsmodel for direkte investeringer.

**DIREKTE INVESTERINGER I UDVALGTE LANDE SOM ANDELE AF DE
SAMLEDE DANSKE DIREKTE INVESTERINGER I UDLANDET, ULTIMO 2006**

Figur 4



Anm.: Der er en mindre ændring i opgørelsesmetoden fra 1996 til 1998. Kina er opgjort ekskl. Hongkong.
Kilde: Danmarks Nationalbank.

NY STATISTIK
Boks 2

I de kommende år sker der væsentlige forbedringer nationalt som internationalt af statistikker, der belyser globalisering og direkte investeringer. Den væsentligste forbedring er Danmarks Statistiks udvidelse af den såkaldte FATS-statistik¹, der er en opgørelse af realøkonomiske variable som beskæftigelse og omsætning for udenlandske virksomheder i Danmark og danske virksomheder i udlandet. FATS udarbejdes i henhold til EU-forordning nr. 217/2007 af 20. juni 2007 om EF-statistikker over udenlandske datterselskabers struktur og aktiviteter, som er gældende fra statistikåret 2007. Danmarks Statistik planlægger dels at forlænge dataserien for udenlandske virksomheder i Danmark med 2004-07, dels at offentliggøre nye data for danske virksomheder i udlandet for 2007. Sidstnævnte forventes offentliggjort i 2009.

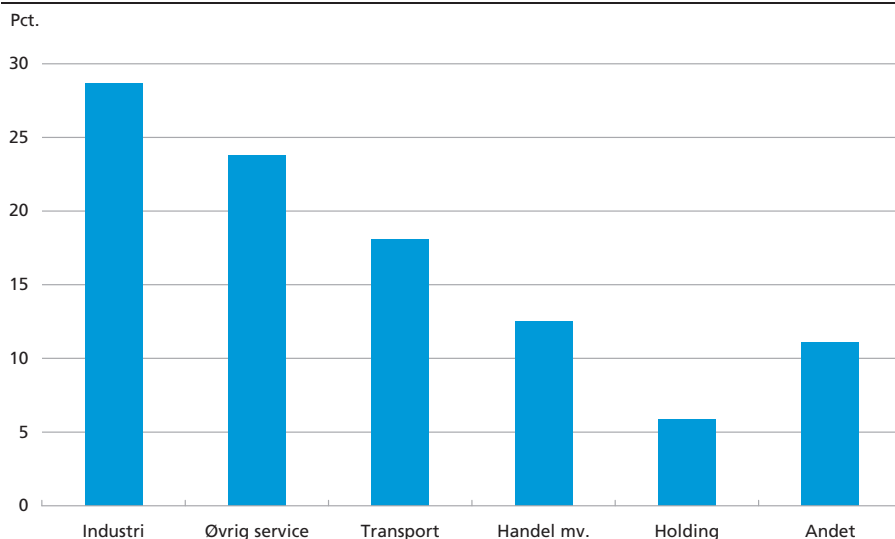
En anden forbedring er vedtagelsen af nye internationale retningslinjer for opgørelsen af direkte investeringer. OECD har med aktiv støtte fra IMF, Eurostat, ECB og medlemslandene opdateret statistikmanualen på området, nemlig *OECDs Benchmark Definition of Foreign Direct Investment (4th edition)*. Med de nye retningslinjer søges en række af de i artiklen nævnte uhensigtsmæssigheder vedrørende branche- og landefordeling samt gennemløbsinvesteringer udbedret. Tidsplanen for implementering af de nye retningslinjer diskuteres p.t. internationalt.

Endelig har IMF initieret en verdensomspændende opgørelse af direkte investeringer, den såkaldte Coordinated Direct Investment Survey (CDIS). Opgørelsen er frivillig, omfatter FDI-beholdninger ultimo 2009 og vil ifølge IMF's planer blive offentliggjort i slutningen af 2010. Danmark vil deltage i undersøgelsen sammen med 120 andre lande.

¹ Foreign Affiliates Trade Statistics (FATS). FATS-statistikken blev første gang offentliggjort som pilotprojekt i 2006 med tal for 2002-03, jf. Hansen og Mortensen (2006).

DANSKE DIREKTE INVESTERINGER I UDLANDET FORDELT PÅ
MODTAGERBRANCHE, ULTIMO 2006

Figur 5



Anm.: Modtagerbranchen er den udenlandske virksomheds branche, som den danske direkte investering foretages i. Branchefordelingen er baseret på danske direkte investeringer i form af egenkapital, dvs. at koncernlån ikke er inkluderet. Ukendt branche er udeladt. Øvrig service består af forretningsservice og finansiering mv. Andet består primært af landbrug og energi mv.

Kilde: Danmarks Nationalbank.

overens med, at det vigtigste motiv for danske virksomheders etablering i udlandet ofte angives at være et ønske om at komme tættere på kunderne.¹ Som det fremgår af figur 5, var danske virksomheders udenlandske investeringer ved udgangen af 2006 i høj grad koncentreret inden for servicebrancher i modtagerlandet, herunder handel.²

En nærmere analyse af tallene viser, at omkring 64 pct. af danske industrivirksomheders investeringer er i udenlandske industrivirksomheder, mens ca. 25 pct. er i udenlandske handelsvirksomheder, jf. tabel 1. Ser man på danske handelsvirksomheders investeringer i udlandet, er ca. 33 pct. i handelsvirksomheder, mens 66 pct. er i industrivirksomheder.

I Danmark er det i høj grad store virksomheder, der foretager direkte investeringer i udlandet. Af virksomheder med udenlandske direkte investeringer står de 10 pct. største – målt ved størrelsen af udenlandske aktiver – bag 75 pct. af de danske direkte investeringer i udlandet. Således står 77 store virksomheder bag hovedparten af danske direkte investeringer i udlandet.

Der kan være mange forskellige motiver til at investere i udlandet, og de kan afhænge af både land og omstændigheder.³ Størstedelen af

¹ Se fx Økonomi- og Erhvervsministeriet (2003).

² I dette afsnit analyseres data på basis af direkte investeringer i form af egenkapital.

³ Se også Dansk Industri (2003) for en beskrivelse af motiver bag udenlandske etableringer.

DANSKE VIRKSOMHEDERS DIREKTE INVESTERINGER I UDLANDET FORDELT PÅ MODTAGERBRANCHER, ULTIMO 2006

Tabel 1

Pct.	Udenlandsk virksomhedsbranche					
	Handel	Transport	Øvrig service	Industri	Holdingselskaber	Andet
<i>Dansk virksomhedsbranche</i>						
Handel	33	0	0	66	0	0
Transport	0	97	0	0	2	1
Øvrig service	2	2	63	18	12	2
Industri	25	0	8	64	2	1
Holdingselskaber	12	14	34	18	12	10
Andet	0	0	0	1	1	98

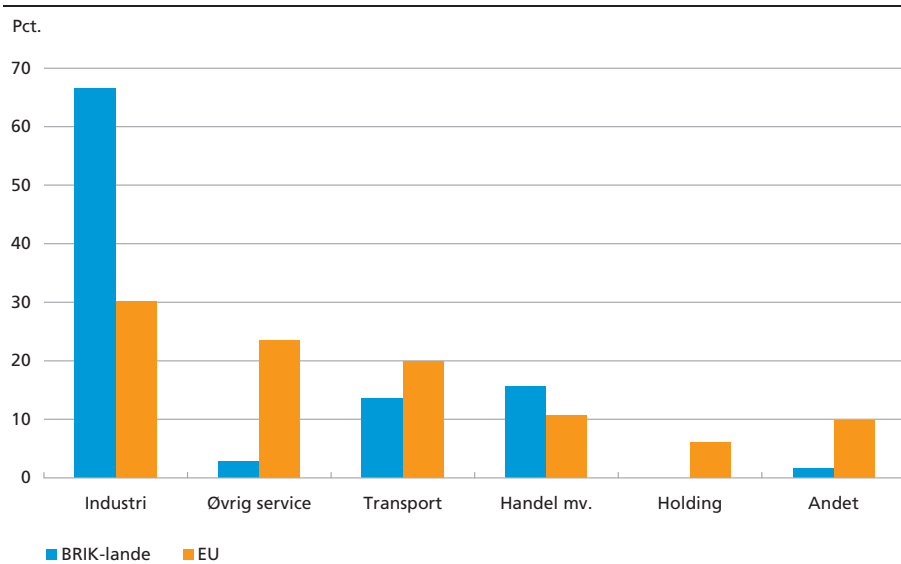
Anm.: Procent af totale danske virksomhedsbrancher. Afvigelser fra 100 i den horisontale sum kan forekomme som følge af afrunding. Branchefordelingen er baseret på direkte investeringer i egenkapital, dvs. koncernlån er ikke inkluderet. Ukendt branche er udeladt. Øvrig service består af forretningsservice og finansiering mv. Andet består primært af landbrug og energi mv.

Kilde: Danmarks Nationalbank.

danske direkte investeringer i EU er i servicevirksomheder, mens den største andel i BRIK-landene er i industrivirksomheder, jf. figur 6. Mere detaljerede data viser, at danske virksomheder i højere grad investerer inden for deres egen branche, når de investerer i EU, end når de investerer i BRIK-landene, jf. appendiks 1. Det indikerer, at formålet med danske virksomheders direkte investeringer i EU er at styrke positionen på

DANSKE DIREKTE INVESTERINGER FORDELT PÅ MODTAGERBRANCHE I EU OG BRIK-LANDE, ULTIMO 2006

Figur 6



Anm.: Andele af total. Søjlerne for henholdsvis BRIK-lande og EU summer til 100. EU er EU25 (ekskl. Danmark). Brancherne refererer til den udenlandske virksomhedsbranche. Branchefordelingen er baseret på direkte investeringer i egenkapital, dvs. koncernlån er ikke inkluderet. Ukendt branche er udeladt. Øvrig service består af forretningsservice og finansiering mv. Andet består primært af landbrug og energi mv.

Kilde: Danmarks Nationalbank.

det pågældende marked og være tæt på kunderne. I BRIK-landene er de fleste danske investeringer derimod i industri, om end beløbene er beskedne. Det kan indikere, at virksomhederne udnytter fordelene ved lave omkostninger, eller at virksomhederne investerer for få lettere adgang til nye vækstmarkeder.¹

En opdeling af EU i to grupper viser, at en lidt større andel af danske direkte investeringer i de nyere EU-lande (EU10) er i industrivirksomheder, end det er tilfældet i de lande, der var medlem af EU før udvidelsen i 2004 (EU15).² Det kan hænge sammen med, at produktionsomkostningerne er lavere i EU10 end i EU15. Det skal dog holdes for øje, at omfanget af investeringer i EU10 er betydeligt mindre end i EU15. I 2006 var 58 pct. af de totale udadgående danske direkte investeringer i EU15, mens 4 pct. var i EU10 og 3 pct. i BRIK-landene.

Ses der på økonomien som helhed, er det i høj grad forhold som produktivitet og lønomkostninger i forhold til omverdenen, der er afgørende for, hvilke aktiviteter der produceres indenlandsk, og hvilke der produceres udenlandsk.³ Arbejdskraftens produktivitet er bestemt af det fysiske kapitalapparats størrelse og effektivitet, medarbejdernes uddannelsesniveau, infrastrukturen i samfundet, retssystemets indretning og generelt god regeringsførelse.⁴ Det er forhold, som ofte sammenfattes under betegnelsen "erhvervslivets rammevilkår" i de forskellige lande. Det er således et kompliceret samspil mellem mange faktorer, der afgør, hvorledes den globale produktion og dens sammensætning er fordelt på lande.

DANSKE ETABLERINGER I UDLANDET OG BESKÆFTIGELSE I DANMARK

Når danske virksomheder opretter nye virksomheder i udlandet, skabes der alt andet lige arbejdspladser i udlandet. Omvendt skabes der alt andet lige danske arbejdspladser, når udenlandske virksomheder investerer i Danmark.

Der kan også være positive beskæftigelseseffekter i Danmark, når danske virksomheder ekspanderer internationalt, da det fx kan give anledning til øgede eksportordrer til danske virksomheder. Omvendt kan udenlandske direkte investeringer i Danmark betyde øget konkurrence for og tab af arbejdspladser i de virksomheder, der i forvejen opererer i Danmark.

¹ I stedet for at etablere sig i udlandet kan virksomheder vælge at outsource produktion til andre lande, hvor fx lønnen er lavere. Når et produkt outsources, køber virksomheden produktet af en anden virksomhed i stedet for selv at producere det. Outsourcing behandles ikke nærmere i artiklen.

² Bulgarien og Rumænien er ikke inkluderet, da de først blev medlemmer af EU 1. januar 2007. Landene i EU10 og EU15 kan ses i tabel A3 og A4 i appendiks 1.

³ Se Pedersen, E. H. (2007) for en nærmere beskrivelse af komparative fordele.

⁴ For en nærmere beskrivelse af Danmarks lønkonkurrenceevne se artiklen af Pedersen og Riishøj i denne publikation.

Der er imidlertid ikke nødvendigvis beskæftigelsesmæssige konsekvenser knyttet til direkte investeringer. En virksomhedsovertagelse vil ikke umiddelbart betyde ændringer i beskæftigelsen, hvis det blot er ejerforholdene, der ændres. Den nye ejer kan imidlertid forsøge at skabe værditilvækst gennem enten nedskæringer eller ekspansion, hvilket kan betyde henholdsvis færre eller flere ansatte. Der er derfor ikke en entydig sammenhæng mellem direkte investeringer og beskæftigelse. Direkte investeringer er i sidste ende finansielle mellemværender, mens beskæftigelse er en realøkonomisk størrelse. Udviklingen i beskæftigelsen er bl.a. påvirket af den teknologiske udvikling, der kan give anledning til produktivitsfremskridt, så der skal færre personer til at producere en given mængde varer. Virksomheder kan således skabe værditilvækst uden at øge antallet af ansatte, og beskæftigelsesudviklingen er ikke nødvendigvis et mål for, hvordan virksomhederne klarer sig.

Ansatte i udenlandske virksomheder i Danmark

I 2003 var der 228.000 ansatte i 3.066 udenlandske virksomheder i Danmark, hvor den udenlandske ejerandel var større end 50 pct.¹ Antal ansatte i udenlandske virksomheder i Danmark er steget fra at udgøre ca. 10 pct. af alle ansatte i den private sektor i starten af 1990'erne til ca. 16 pct. i 2003.² Samtidig med at udenlandske virksomheder har fået større betydning på det danske arbejdsmarked, er danske virksomheder også blevet mere aktive i udlandet. I starten af 2008 var danske virksomheder engageret i 4.184 udenlandske datterselskaber, hvor grænsen for ejerskab var 10 pct., mens danske virksomheder i starten af 1990'erne ejede ca. 2.000 virksomheder i udlandet.³

Ansatte i danske virksomheder med direkte investeringer i udlandet

Det er vanskeligt at vurdere beskæftigelsesvirkningerne i Danmark af danske direkte investeringer i udlandet. Det skyldes bl.a., at der kan være effekter ikke alene for de virksomheder, der har direkte investeringer i udlandet, men også for øvrige virksomheder i Danmark, fx leverandører til de virksomheder, som ekspanderer internationalt.

Noget af problemstillingen kan dog belyses ved at se på udviklingen i antal ansatte i danske virksomheder med direkte investeringer i udlandet, jf. tabel 2 og 3. Metoden bag tallene er nærmere beskrevet i appendiks 2, og det skal understreges, at der kan være en vis usikkerhed forbundet med opgørelsen.

¹ Jf. Hansen og Mortensen (2006).

² Jf. Erhvervsredegørelse 1993 samt Hansen og Mortensen (2006).

³ Jf. Bureau Van Dijks Odin-database og Erhvervsredegørelse 1993.

**BESKÆFTIGELSE I DANMARK I VIRKSOMHEDER MED DIREKTE
INVESTERINGER I UDLANDET**

Tabel 2

	Industri	Service	Øvrige
<i>Virksomheder i Danmark med direkte investeringer i udlandet i både 1998 og 2006</i>			
Ansatte i alt (tusinde), 2007	42	68	...
Ændring i antal ansatte fra 1999 til 2007, pct.	-10	-4	...
<i>Ansatte i Danmark</i>			
Ansatte i alt (tusinde), 2007	366	852	1.085
Ændring i antal ansatte fra 1999 til 2007, pct.	-11	15	6

Anm.: Beskæftigelsen er opgjort på basis af ATP-statistikken. Se metodebeskrivelse i appendiks 2. Manglende data i kolonnen Øvrige er baseret på få observationer og er derfor fortrolige.

Kilde: Danmarks Nationalbank, Danmarks Statistik, Erhvervs- og Selskabsstyrelsen samt egne beregninger.

I tabel 2 er der set på beskæftigelsesudviklingen i Danmark fra 1999 til 2007 i virksomheder, der havde direkte investeringer i udlandet i hele perioden fra ultimo 1998 til 2006. Beskæftigelsesudviklingen i industri-virksomheder med direkte investeringer i udlandet var nogenlunde på niveau med den generelle udvikling i industribeskæftigelsen. Billedet for industrien svarer meget godt til Dansk Industri (2003), som finder, at industrivirksomheder med udenlandske datterselskaber havde en lidt bedre beskæftigelsesudvikling i Danmark end andre industrikoncerner i perioden 1996-2002, mens der samtidig var høj vækst i antal ansatte i de udenlandske datterselskaber.¹

Ifølge opgørelsen i tabel 2 havde virksomheder inden for serviceerhverv med direkte investeringer i udlandet derimod en svagere beskæftigelsesudvikling sammenlignet med den generelle udvikling inden for serviceerhverv i Danmark. Det skal bl.a. ses i lyset af, at der ikke er mange virksomheder med direkte investeringer i udlandet i de servicebrancher, hvor beskæftigelsen er steget meget. Fx har der været kraftig vækst i beskæftigelsen inden for underbranchen "Anden forretningsservice", der bl.a. dækker over vikarbureauer, indretningsarkitekter og arbejdsformidling.² Inden for denne branche, der primært er hjemmemarkedsorienteret, var der næsten ingen virksomheder, der havde direkte investeringer i udlandet.

Antallet af danske virksomheder med direkte investeringer i udlandet er vokset fra 1998 til 2006. I tabel 3 er der derfor set på beskæftigelsesudviklingen fra 2003 til 2007 i danske virksomheder, der havde direkte investeringer i udlandet i 2006. Herved fås samme billede som i tabel 2.

¹ Undersøgelsen omfatter koncerner i Dansk Industris medlemskreds, der har koncernsæde i Danmark og datterselskaber i udlandet.

² Beskæftigelsen steg 62,6 pct. fra 2. kvartal 2003 til 3. kvartal 2007, jf. AErådet (2008).

BESKÆFTIGELSE I DANMARK I VIRKSOMHEDER MED DIREKTE INVESTERINGER I UDLANDET			
	Industri	Service	Øvrige
<i>Virksomheder i Danmark med direkte investeringer i udlandet i 2006</i>			
Ansatte i alt (tusinde), 2007	100	160	12
Ændring i antal ansatte fra 2003 til 2007, pct.	-4	3	-3
<i>Ansatte i Danmark</i>			
Ansatte i alt (tusinde), 2007	366	852	1.085
Ændring i antal ansatte fra 2003 til 2007, pct.	-4	13	4

Anm.: Beskæftigelsen er opgjort på basis af ATP-statistikken. Se metodebeskrivelse i appendiks 2.

Kilde: Danmarks Nationalbank, Danmarks Statistik, Erhvervs- og Selskabsstyrelsen samt egne beregninger.

Afrunding

Analysen af direkte investeringer indikerer, at danske virksomheder har ekspansion og udbygning af styrkeposition for øje, når de investerer i udlandet. Det ses af, at de direkte investeringer primært er i nærmarkeder og inden for virksomhedernes egne brancher.

Direkte investeringer ind og ud af Danmark balancerer på overordnet niveau. Danske industrivirksomheder investerer dog mere i udlandet, end udlandet investerer i danske industrivirksomheder. Samlet set tyder det på en fortsat strukturel forskydning fra industri til serviceerhverv i den danske økonomi. Det kan have betydning for efterspørgslen efter arbejdskraft med bestemte kvalifikationer og inden for bestemte uddannelsesgrupper. Det stiller krav om en omstillingsparat og tilpassningsdygtig samfundsøkonomi, ikke mindst hvad angår arbejdsmarkeds- og uddannelsesforhold.

LITTERATUR

AERådet (2008), Opsvingets vindere og tabere målt ved den branchemæssige beskæftigelse, 4. januar.

Dansk Industri (2003), Danske virksomheders etableringer i udlandet, *Etableringsundersøgelsen*.

Det Økonomiske Råd (2001), *Dansk Økonomi*, efterår, kapitel 3.

Erhvervsredegørelse 1993, Ministeriet for erhvervspolitisk samordning, september.

Hansen, C. og M.F. Mortensen (2006), Dansk erhvervsliv i internationalt perspektiv, Danmarks Statistik, *TemaPubl*:1.

Jayaswal, P., M. Kornvig og K. Skjærbæk (2006), Kapitalfonde, kapitalbevægelser og valutamarkedet, Danmarks Nationalbank, *Kvartalsoversigt*, 3. kvartal.

Pedersen, B.T. (2007), Internationale direkte investeringer i Danmark og Kina i det 20. århundrede, *Økonomi & Politik*, 80. årgang nr. 2.

Pedersen, E. H. (2007), Globalisering og dansk økonomi, Danmarks Nationalbank, *Kvartalsoversigt*, 1. kvartal.

Pedersen, E. H. og J. D. Riishøj (2008), Danmarks lønkonkurrenceevne, Danmarks Nationalbank, *Kvartalsoversigt*, 2. kvartal.

UNCTAD (2007a), *World Investment Report*.

UNCTAD (2007b), Rising FDI into China: The facts behind the numbers, *Investment Brief*, nr. 2.

Økonomi- og Erhvervsministeriet (2003), Vækst gennem globalisering, Handlingsplan og baggrundsanalyse, oktober.

APPENDIKS 1: DETALJEREDE TABELLER OVER DANSKE DIREKTE INVESTERINGER I UDLANDET

DANSKE VIRKSOMHEDERS DIREKTE INVESTERINGER FORDELT PÅ
UDENLANDSKE MODTAGERBRANCHER I EU, ULTIMO 2006

Tabel A1

Pct.	Udenlandsk modtagerbranche					
	Handel	Transport	Øvrig service	Industri	Holdingselskaber	Andet
<i>Dansk virksomhedsbranche</i>						
Handel	41	1	0	57	1	0
Transport	0	100	0	0	0	0
Øvrig service	3	1	63	17	15	2
Industri	8	0	1	85	5	2
Holdingselskaber	13	11	40	16	7	12
Andet	0	0	0	1	3	97

Anm.: Procent af totale danske virksomhedsbrancher. Afvigelser fra 100 i den horisontale sum kan forekomme som følge af afrunding. Branchefordelingen er baseret på direkte investeringer i egenkapital, dvs. koncernlån er ikke inkluderet. Ukendt branche er udeladt. Øvrig service består af forretningsservice og finansiering mv. Andet består primært af landbrug og energi mv. EU er EU25 (ekskl. Danmark).

Kilde: Danmarks Nationalbank.

DANSKE VIRKSOMHEDERS DIREKTE INVESTERINGER FORDELT PÅ
UDENLANDSKE MODTAGERBRANCHER I BRIK-LANDENE, ULTIMO 2006

Tabel A2

Pct.	Udenlandsk modtagerbranche					
	Handel	Transport	Øvrig service	Industri	Holdingselskaber	Andet
<i>Dansk virksomhedsbranche</i>						
Handel	22	0	0	78	0	0
Transport	0	100	0	0	0	0
Øvrig service	1	0	4	89	0	7
Industri	29	0	0	71	0	0
Holdingselskaber	0	11	12	74	0	5
Andet	0	0	0	100*	0	0*

Anm.: Procent af totale danske virksomhedsbrancher. Afvigelser fra 100 i den horisontale sum kan forekomme som følge af afrunding. Branchefordelingen er baseret på direkte investeringer i egenkapital, dvs. koncernlån er ikke inkluderet. Ukendt branche er udeladt. Øvrig service består af forretningsservice og finansiering mv. Andet består primært af landbrug og energi mv. BRIK-landene: Brasilien, Rusland, Indien og Kina.

* Tallene er blevet korrigeret af tekniske årsager.

Kilde: Danmarks Nationalbank.

**DANSKE VIRKSOMHEDERS DIREKTE INVESTERINGER FORDELTE PÅ
UDENLANDSKE MODTAGERBRANCHER I EU15, ULTIMO 2006**

Tabel A3

Pct.	Udenlandsk modtagerbranche					
	Handel	Transport	Øvrig service	Industri	Holdingselskaber	Andet
<i>Dansk virksomhedsbranche</i>						
Handel	41	1	0	57	1	0
Transport	0	100	0	0	0	0
Øvrig service	3	1	64	16	15	2
Industri	8	0	1	84	5	2
Holdingselskaber	14	9	42	14	8	12
Andet	0	0	0	0	3	97

Anm.: Procent af totale danske virksomhedsbrancher. Afvigelser fra 100 i den horisontale sum kan forekomme som følge af afrunding. Branchefordelingen er baseret på direkte investeringer i egenkapital, dvs. koncernlån er ikke inkluderet. Ukendt branche er udeladt. Øvrig service består af forretningservice og finansiering mv. Andet består primært af landbrug og energi mv. EU15 (ekskl. Danmark) består af Belgien, Finland, Frankrig, Grækenland, Holland, Irland, Italien, Luxembourg, Portugal, Spanien, Storbritannien, Sverige, Tyskland og Østrig.

Kilde: Danmarks Nationalbank.

**DANSKE VIRKSOMHEDERS DIREKTE INVESTERINGER FORDELTE PÅ
UDENLANDSKE MODTAGERBRANCHER I EU10, ULTIMO 2006**

Tabel A4

Pct.	Udenlandsk modtagerbranche					
	Handel	Transport	Øvrig service	Industri	Holdingselskaber	Andet
<i>Dansk virksomhedsbranche</i>						
Handel	43	0	2	54	0	0
Transport	0	100	0	0	0	0
Øvrig service	2	3	54	37	3	1
Industri	9	0	0	90	0	0
Holdingselskaber	4	38	14	37	0	7
Andet	0	0	0	47	0	53

Anm.: Procent af totale danske virksomhedsbrancher. Afvigelser fra 100 i den horisontale sum kan forekomme som følge af afrunding. Branchefordelingen er baseret på direkte investeringer i egenkapital, dvs. koncernlån er ikke inkluderet. Ukendt branche er udeladt. Øvrig service består af forretningservice og finansiering mv. Andet består primært af landbrug og energi mv. EU10 består af Cypern, Estland, Letland, Litauen, Malta, Polen, Slovakiet, Slovenien, Tjekkiet og Ungarn.

Kilde: Danmarks Nationalbank.

APPENDIKS 2: METODEBESKRIVELSE TIL OPGØRELSEN AF ANSATTE I DANMARK I DANSKE VIRKSOMHEDER MED DIREKTE INVESTERINGER I UDLANDET

I dette appendiks gives en kort beskrivelse af metoden til opgørelsen af antal ansatte i Danmark i danske virksomheder med direkte investeringer i udlandet.

Der er dannet en liste med CVR-numre over de virksomheder, der havde direkte investeringer i 1998 og/eller 2006, og som indberettede til Nationalbanken. Ud fra denne liste findes antal ansatte i de pågældende virksomheder i et dataudtræk fra Erhvervs- og Selskabsstyrelsen. I oplysningerne fra Erhvervs- og Selskabsstyrelsen er antal ansatte opgjort ud fra ATP-statistikken i perioden 1999-2007. Det har været muligt at få oplysninger om antal ansatte for omkring tre fjerdedele af alle CVR-numrene.

Der er dog visse problemer ved anvendelsen af CVR-numre som identifikation af relevante virksomheder. En virksomheds CVR-nummer kan ophøre med at være aktivt, hvis virksomheden fx fusionerer med en anden virksomhed og fortsætter under et andet CVR-nummer. Det betyder, at et givet CVR-nummer kan omfatte virksomheder efter fusioner eller spaltninger.

Herudover kan der være virksomheder med direkte investeringer, der ikke indberetter til Nationalbanken, og derfor ikke indgår på listen med CVR-numre. Opgørelsen af direkte investeringer er baseret på en stikprøve med en gennemsnitlig dækningsgrad på 90-95 pct.

I opgørelsen af antal ansatte i perioden 1999-2007 indgår virksomheder, der havde direkte investeringer i både 1998 og 2006. I opgørelsen af antal ansatte i perioden 2003-2007 indgår kun virksomheder, der havde direkte investeringer i 2006. Det er derfor muligt, at der er virksomheder, som ikke havde direkte investeringer i alle årene i perioden 2003-06. Det er forsøgt at korrigere for enkelte store virksomhedsoverdragelser mv. i de to datasæt, for så vidt det er muligt at finde pålidelige oplysninger herom.

De undersøgte virksomheder er blevet opdelt på brancher ud fra 9-standardgrupperingen i Dansk branchekode, Danmarks Statistik (DB03). Herefter er brancherne lagt sammen til de tre brancher i tabel 3 i hovedteksten. *Industri* består af branchen industri. *Service* består af handel mv., transport, post og tele samt finansieringsvirksomhed og forretningservice mv. *Øvrige* består af bygge og anlæg, landbrug mv., energi og vandforsyning samt offentlige og personlige tjenesteydelser.