

Den danske kontant- forsyning

Nationalbanken og bankerne har et tæt samarbejde om at sikre kontantforsyningen til danske borgere og virksomheder. Det er Nationalbankens opgave at udstede den mængde kontanter, der er nødvendig for at samfundet kan fungere. Her kan du læse om kontanternes vej gennem systemet fra Nationalbanken til forbrugerne – og tilbage til Nationalbanken igen.

En af Nationalbankens kerneopgaver er at udstede sedler og mønter i Danmark. Opgaven løftes i tæt samarbejde med bankerne.

Selv om bankerne i stigende grad bruger underleverandører til den fysiske håndtering af kontanter, er det stadig bankerne, der står for den direkte afregning med Nationalbanken.

Nationalbankens opgaver

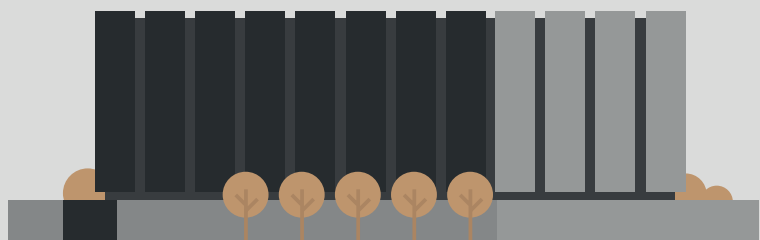
Inden for kontantforsyning har Nationalbanken følgende opgaver:

- Indkøb og kvalitetssikring af sedler og mønter.
- Udlevering af nye sedler og mønter til kontantdepoterne.
- Modtagelse af kassable sedler og mønter med efterfølgende kontroltælling, ægthedskontrol og destruktion.
- Kvalitetssikring af sedler og mønter i omløb.
- Ombytning af beskadigede sedler og mønter.
- Transport af sedler og mønter mellem Nationalbanken og kontantdepoterne.
- Fastsættelse af regler for håndteringen af sedler og mønter i kontantdepotet.

Indkøb af sedler og mønter

Nationalbanken sørger for indkøb af sedler og mønter. Der er indgået en 4-årig kontrakt med Mint of Finland fra 2017 til 2021 for levering af mønter.

Nationalbanken arbejder i øjeblikket på at udlicitere produktionen af sedler. Det forventes, at leverandøren bliver fundet i begyndelsen af 2018.



Aftale for kontantdepoterne

Driften af kontantdepoterne er reguleret af en depotaftale, der er indgået mellem Nationalbanken og den enkelte depotbank.

Derudover har Nationalbanken et regelsæt, der fastlægger standarder for, hvordan sedler og mønter skal være pakket og sorteret, inden de indleveres til depotet eller Nationalbanken. I depotaftalen er der fastlagt standardiserede åbningstider for depoterne, ligesom aftalen regulerer en række praktiske forhold, herunder bogføringsregler og sikringsstandard.



Kontantdepoter

Nationalbanken agerer via bankerne, og bankerne har udliciteret driften af kontantdepoterne. Nationalbankens udlevering og modtagelse af sedler og mønter til og fra samfundet sker i dag i kontantdepoter, der fungerer som Nationalbankens forlængede arm i forhold til bankerne.

Nationalbanken transporterer kontanter fra Nationalbanken til de to kontantdepoter, der ligger i henholdsvis København og Aarhus. Derudover er der kontantdepoter hos lokale banker både på Færøerne og i Grønland.

Et kontantdepot ejes af en bank og er fysisk placeret i et tællecenter, som bl.a. står for at tælle og sortere de kontanter, der skal bruges i hæveautomater, bankfilialer, detailhandlen osv.

I København ejes kontantdepotet af Nordea, mens Danske Bank ejer kontantdepotet i Aarhus. Nordea og Danske Bank er dermed depotbanker.

Kontantdepoterne bruges i dag som en buffer, hvor der typisk kun er to transaktioner om dagen. Én transaktion om morgenen, hvor der udtages kontanter til det forventede forbrug, og én om aftenen, hvor de overskydende kontanter leveres tilbage.

Depotbankernes gebyrer

Depotbankernes gebyr er sammensat af et grundgebyr og et gebyr, der stiger proportionalt med summen af den samlede transaktion, dog med en øvre grænse for, hvor stort gebyret kan være pr. transaktion. Nationalbanken fastlægger gebyrets størrelse.

Depotbanker

Det er den enkelte depotbank, der har ansvaret for alle kontanterne i sit kontantdepot. Depotbankerne modtager et rentefrit lån af Nationalbanken svarende til det beløb, der er i kontantdepotet. Lånet op- og nedskrives, når der flyttes kontanter ind og ud af depotet. Depotbanken stiller en sikkerhed over for Nationalbanken, der svarer til det maksimale beløb, som depotbanken kan have i kontantdepotet.

For at dække de omkostninger, som depotbanken har ved at drive kontantdepotet, har depotbanken ret til at opkræve et gebyr pr. ekspedition i kontantdepotet af bankerne.

Det er kun banker, der kan være kunde i kontantdepotet, fordi det kun er banker, der har konti i Nationalbanken. Bankerne må dog gerne bruge underleverandører, når de skal i kontantdepotet, ligesom depotbankerne gerne må vælge en underleverandør til at drive kontantdepotet.

Bankerne kan vælge værdihåndteringsselskaber, de såkaldte CIT-selskaber, som underleverandører. CIT står for cash in transit. I Danmark findes der i dag to CIT-selskaber: Loomis og Nokas. Begge CIT-selskaber driver tællecentre i Danmark. De danske banker har gradvist overladt den fysiske kontanthåndtering til CIT-selskaberne. I dag er det Loomis, der driver kontantdepoterne i Aarhus og København.

For at kunne agere som et CIT-selskab, skal en sikringsstandard – kaldet DS 3999 – overholdes.

Nationalbanken stiller et realtidsbogføringssystem til rådighed for depotbankerne, hvor alle transaktioner mellem depoterne og deres kunder kan bogføres. Nogle banker foretrækker at afregne via konti i depotbankerne.

CIT-selskabernes opgaver

De kontanter, der indleveres i kontantdepoterne, skal være sorteret og pakket efter Nationalbankens regler. Retningslinjerne for pakkestandarderne og ind- og udlevering af kontanter er indført i samarbejde med markedsdeltagerne og fremgår af Nationalbankens hjemmeside.

Alle sedler skal være sorteret i enten bankpakker, der er forseglede pakker med sorterede, anvendelige pengesedler, eller kassable sedler. Af hensyn til afregning af eventuelle differencer skal alle pakker med sedler være forseget og forsynet med mærkat fra det selskab, der har pakket sedlerne.

Hvis en bank ikke har infrastruktur til selv at sortere sedler, kan den lave en aftale med et CIT-selskab om at få udført sorteringen. Underleverandøren skal leve op til sikringsstandarderne. Betalingen for ydelsen er et forhold mellem banken og leverandøren.

Når banker indgår aftaler med et CIT-selskab som underleverandør, er det CIT-selskabet, der hæfter for seddelkvaliteten i pakkerne.

Sikringsstandarden DS 3999

I kølvandet på en række voldsomme røverier i 2008 lavede banker og øvrige interessenter i sektoren inkl. værditransportbranchen sammen med Nationalbanken en fælles sikringsstandard, som alle operatører på kontantmarkedet skal følge.

Sikringsstandarden, der hedder DS 3999, blev endeligt implementeret hos samtlige aktører på kontanthåndteringsmarkedet ultimo 2016. Standarden fastsætter retningslinjer for sikkerhed omkring sortering og transport af sedler og for sikringsledelse. Ved implementeringen var standarden gennemført i alle værdihåndterings-selskaber.

Opdelingen i bankpakker og kassable sedler kombineret med forseglingen af seddelpakkerne betyder, at depoterne recirkulerer bankpakkerne uden at bryde forseglingen for at kvalitetstjekke og eftertælle sedlerne. Kun de sedler, der skal kasseres, returneres til Nationalbanken.

Systemet reducerer behovet for at sortere sedler betragteligt i det danske kontantforsyningsmarked. Seddelpakkerne cirkulerer mellem CIT-selskaberne, banker og kontantdepoterne og kontrolleres først, når pakkerne åbnes. Nationalbanken tæller altså kun sedlerne, når de udleveres første gang, og igen inden de skal destrueres.

Tilsvarende skal mønterne rulles og pakkes på paller efter Nationalbankens regler, hvis de skal indgå i kontantdepoterne.

Distribution mellem Nationalbanken og kontantdepoterne

Nationalbanken sørger for levering af nye sedler og mønter til depoterne og bringer kassable sedler retur til Nationalbanken. De kassable sedler eftertælles, kvalitetstjekkes, ægthedskontrolleres og destrueres efterfølgende.

Det er Nationalbankens opgave at udstede den mængde kontanter, der er behov for, for at samfundet kan fungere. Det betyder bl.a., at Nationalbanken op til højtiderne jul og påske, hvor der er mere aktivitet i samfundet, sender ekstra sedler og mønter ud til kontantdepoterne. Efter højtiderne tager Nationalbanken de overskydende sedler og mønter retur igen.

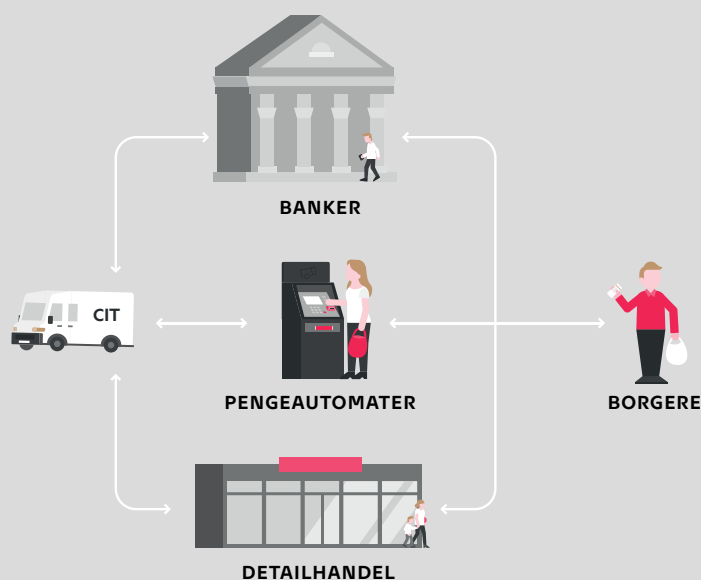
I Danmark er der 172 mio. sedler i omløb, og det er relativt få af dem, som Nationalbanken udskifter for at vedligeholde seddelomløbet. I 2016 udskiftede Nationalbanken 26 mio. sedler – svarende til 15 pct. af de sedler, der er i omløb.

Kontanternes holdbarhed

Nationalbanken forsyner depotbankerne med nye sedler og mønter gennem kontantdepoterne. Efter behov sættes kontanterne i omløb via bankernes filialer, pengeautomater og detailhandlen. I langt størstedelen af sedlernes og mønternes levetid cirkulerer de derfor i samfundet mellem borgere, banker og virksomheder. Levetiden på kontanterne afhænger af, hvor meget de bliver brugt, og hvordan de bliver opbevaret. En 50-kroneseddel har generelt en holdbarhed på tre-fire år, mens en 1000-kroneseddel normalt holder i mere end ti år.

Kontanter til samfundet

Det er CIT-selskaberne, der på vegne af bankerne transporterer kontanter til bankfilialerne og pengeautomaterne. Derudover har nogle store detailkæder lavet aftaler med CIT-selskaberne om byttepengeservice. CIT-selskaberne tager kontanterne retur fra samfundet. Kontanterne sorteres og optælles i tællecentrene og recirkuleres i samfundet. Kun de kontanter, der skal kasseres, køres retur til Nationalbanken.



Distribution fra kontantdepoterne til samfundet

De to kontantdepoter er i dag fysisk placeret i tællecentre, som ejes og drives af CIT-selskaber. CIT-selskaberne varetager også en række andre opgaver for bankerne og detailhandlen. CIT-selskaberne servicere bl.a. bankernes pengeautomater og filialer. Det er her, størstedelen af aktiviteten foregår. Nogle store detailhandelskunder (fx Coop eller Dansk Supermarked) har indgået aftaler med CIT-selskaber. Her er det altså ikke detailhandlens bankforbindelse, men i stedet CIT-selskabet, der afhenter og sortere sedler og mønter, optæller døgnbokse, udfører byttepengeservice og får bogført beløb på detailhandlens bankkonto.

De opgaver løser CIT-selskaberne bl.a. på de tællecentre, hvor kontantdepoterne også er placeret fysisk. Selv om opgaverne løses i samme tællecentre, har Nationalbanken og kontantdepotet ikke noget at gøre med de aftaler, som bankerne og detailhandlen indgår med CIT-selskaberne. Parterne aftaler priser og vilkår uafhængigt af Nationalbanken.

Udlevering af kontanter

Nationalbanken har tidligere håndteret sin andel af kontantforsyningen ved, at bankerne kunne hente nye kontanter og indlevere usorterede sedler og mønter i såvel hovedsædet som i Nationalbankens daværende filialer.

Nationalbanken har haft op til 15 seddel- og møntdepoter spredt over hele landet. Faldende aktivitet på kontanthåndteringsområdet og højere sikringskrav betød, at kontantdepoterne over en årrække blev færre.

I 1989 blev det besluttet at lukke de sidste af Nationalbankens filialer. Samtidig blev systemet ændret, så det i stedet blev et antal kontantdepoter, der stod for serviceringen af den del af den finansielle sektor, der hidtil var blevet betjent af Nationalbankens filialer.

Frem til 1998 kunne banker i Storkøbenhavn fortsat blive betjent i Nationalbankens hovedsæde. Herefter blev der etableret kontantdepoter i Storkøbenhavn, og det var ikke længere muligt for den enkelte bank at komme direkte i Nationalbanken.