

Indberetningsvejledning

Indberetning af kundedepot- og MFI-egenbeholdningsoplysninger

Indholdsfortegnelse

1.	Indledning.....	3
1.1	Generelt om KDE2	3
1.2	Indberetningsformat og -system.....	3
1.3	Indberetningsfrist.....	3
1.4	Fejlhåndtering	3
1.4.1	Erstatningsindberetninger	4
1.5	Kommunikation med Nationalbanken vedrørende KDE2	5
2.	Indberetningens afgrænsning	6
2.1	Depoter.....	6
2.2	Værdipapirer.....	6
2.3	Gendeponering.....	7
2.4	Behandling af repoforretninger og lignende	7
2.5	Definition af valutaindlændinge/valutaudlændinge.....	7
3.	Indberetningens indhold	9
3.1	Masterdata.....	9
3.1.1	Indberetningens løbenummer.....	9
3.1.2	Indberetningens referenceperiode	10
3.1.3	Indberetters identifikationsnummer.....	10
3.1.4	Oplysninger om den indberettende depotbank	10
3.1.5	Oplysninger om kontaktperson(er)	10
3.2	Holder- og depotoplysninger.....	10
3.2.1	Holdere med CVR-nummer	11
3.2.2	Holdere uden CVR-nummer.....	11
3.2.3	Depotnummer.....	11
3.2.4	Depottype	12
3.3	Beholdnings- og udbytteoplysninger.....	13
3.3.1	Nominel beholdning	13
3.3.2	Markedsværdi.....	13
3.3.3	Udbyttetransaktioner for ejerandelsbeviser	13
3.4	Værdipapiroplysninger	14
3.4.1	Valutaoplysninger (alle værdipapirer).....	14
3.4.2	ISIN-kode.....	14
3.4.3	Intern papirkode (kun for værdipapirer uden ISIN-kode)	15
3.4.4	Stamoplysninger (kun for værdipapirer uden ISIN-kode).....	15
3.4.5	Papirnavn (alle værdipapirer).....	17
4.	Supplerende oplysninger om puljedepoter i VP.....	18

Bilag

1. Diagramoversigt vedrørende værdipapirer uden ISIN-kode
2. Klarlægning af hvad der skal indberettes til KDE2
3. Kodeoversigt
4. Oversigt over format- og objektive kontroller
5. Beskrivelse af indberetningsformatet for KDE2
6. Illustration af xml-fil for KDE2
7. Illustration af xml-fil for indberetning af oplysninger vedrørende puljededoter i VP (VPP)

1. Indledning

1.1 Generelt om KDE2

Denne vejledning vedrører den månedlige indberetning af kundedepotoplysninger til Nationalbanken. Indberetningen betegnes "KDE2".

Indberetning af kundedepotoplysninger foretages af de største depotførende pengeinstitutter (depotbanker) beliggende i Danmark.

KDE2 vedrører værdipapirer, som *ikke* er registreret i Værdipapircentralen (VP), og som depotbanken enten opbevarer i depot for kunder, eller som er en del af depotbankens egenbeholdning.

KDE2 bygger på oplysninger med højeste detaljeringsgrad, dvs. oplysninger på papir- og depotniveau. Dermed har Nationalbanken ansvaret for summering og gruppering af data. Derudover bygger KDE2 på "rå data", dvs. ISIN-koder og CVR-numre (i enkelte tilfælde SE-numre) hvor sådanne findes, hvorved Nationalbanken også har ansvaret for at knytte stamoplysninger til et givet papir og sektoroplysninger til et givet CVR-nummer.

Oplysningerne skal i Nationalbanken bl.a. anvendes i den månedlige opgørelse af Danmarks betalingsbalance over for udlandet, til opgørelsen af Danmarks aktiver og passiver over for udlandet og til opgørelsen af finansielle konti for Danmark.

1.2 Indberetningsformat og -system

KDE2-oplysningerne skal indberettes som xml-filer til Nationalbankens elektroniske indberetningssystem, FIONA. For mere information se vejledning til FIONA Online.

1.3 Indberetningsfrist

Indberetning til Nationalbanken skal være *gennemført* senest kl. 13.00 på den 4. bankdag efter referencemånedens udløb. En *gennemført indberetning* er en gyldig indberetning *uden* format- og objektive fejl, dvs. en indberetning, der passerer alle tre kontrollag i FIONA (se afsnit 1.4 og bilag 5).

Efter indberetningsfristens udløb bliver der sendt en rykker til eventuelle depotbanker, som endnu ikke har sendt en indberetning for den aktuelle periode.

1.4 Fejlhåndtering

En indberetning til FIONA gennemløber tre kontrollag:

- Kontrollag I: Kontrol af, at xml-indberetningsfilen er såvel 'wellformed xml' som valid mod sit xml-schema (udleveret af Nationalbanken).
- Kontrollag II: Kontrol af, at perioden er korrekt og indberetteren kendt.
- Kontrollag III: Kontrol af, at sammenhængen mellem de indberettede oplysninger opfylder de objektive kontrolregler.

De konkrete kontroller i kontrollag I og III fremgår af bilag 4.

Kontrolprocessen stopper ved det kontrollag, hvor der evt. identificeres en fejl, dvs. kontrollag II gennemløbes kun, hvis indberetningen har passeret kontrollag I, og tilsvarende vil kontrollag III kun blive gennemført, hvis indberetningen har passeret kontrollag II.

Når en indberetning har passeret alle tre kontrollag, registreres (indlæses) den i Nationalbanken og overgår til analytisk kontrol.

1.4.1 Erstatningsindberetninger

Når der identificeres fejl i en indberetning, har indberetter pligt til at rette de(n) pågældende fejl og sende en erstatningsindberetning til Nationalbanken. Er fejlen identificeret i et af ovennævnte tre kontrollag i FIONA, skal erstatningsindberetningen være Nationalbanken i hænde før indberetningsfristens udløb, jf. afsnit 1.3. Er fejlen identificeret under de analytiske kontroller, skal erstatningsindberetningen afsendes senest to bankdage efter henvendelsen fra Nationalbanken.

En erstatningsindberetning kan dannes og sendes på to måder:

1. Rettelse via en webbaseret rettefacilitet fra Nationalbankens websted (FIONA Online), hvor indberetter kan finde en tidligere indsendt indberetning (via NemID), foretage de ønskede rettelser og sende erstatningsindberetningen ved "tryk på en knap".
2. Indsendelse af en ny xml-indberetningsfil fra indberetters webservice. Det stiller krav til indberetter om, at de relevante kundedepotoplysninger (pr. månedsultimo) skal kunne genskabes. Nationalbanken stiller dog kun krav om, at indberetter kan genskabe data pr. månedsultimo for løbende +1 referencemåned.¹

Nedenfor opsummeres mulighederne for at anvende de to metoder.

1.4.1.1 Fejl identificeret i kontrollag I eller II

Indberetninger med fejl i *kontrollag I eller II* kan ikke læses af FIONA og vil blive afvist. FIONA sender ved afvisning automatisk en xml-fil indeholdende en fejlrapport (result.xml-fil) til indberetters webservice. Herefter har indberetter *pligt* til at sende en erstatningsindberetning. Ved fejl i kontrollag I eller II kan erstatningsindberetninger kun foretages ved indsendelse af en ny xml-indberetningsfil, dvs. indberetningen vil ikke være tilgængelig for rettelse i FIONA Online.

1.4.1.2 Fejl identificeret i kontrollag III

Indberetninger, der passerer kontrollag I og II, men fejler i *kontrollag III*, vil ligeledes blive afvist af FIONA. Men når indberetningen har passeret kontrollag I og II, vil den blive læst af FIONA og gjort tilgængelig for rettelse i FIONA Online. Her kan indberetter således frit vælge mellem de to ovennævnte metoder til fejlrettelse. Ved fejl i kontrollag III vil indberetter modtage en fejlrapport i en result.xml-fil og desuden en e-mail sendt direkte til indberetters

¹ Dvs. i marts, hvor der indberettes data for februar, skal data kunne genskabes for februar og januar.

kontaktperson(er), hvis indberetteren ved tilslutning til FIONA har valgt at modtage en sådan e-mail.

1.4.1.3 Fejl identificeret ved analytisk kontrol

Når en indberetning har passeret alle tre kontrollag, registreres (indlæses) den i Nationalbanken og overgår til analytisk kontrol. Herefter vil medarbejdere i Nationalbanken eventuelt kontakte indberetters kontaktperson med spørgsmål til indberetningens indhold og udvikling i forhold til tidligere indberetninger.

Fejl identificeret under de analytiske kontroller udløser således ingen automatiske fejlrapporter fra Nationalbanken i form af result.xml-filer eller resultatmails, men alene henvendelser direkte fra fagansvarlige i Nationalbanken.

Eventuelle fejl identificeret under de analytiske kontroller skal rettes af indberetter efter én af de to metoder angivet ovenfor.

1.5 Kommunikation med Nationalbanken vedrørende KDE2

Al relevant information vedrørende KDE2 er tilgængelig fra Nationalbankens websted.²

Henvendelse til Nationalbanken vedrørende KDE2 kan ske på kundedepoter@nationalbanken.dk. Spørgsmål vedrørende FIONA stilles til FIONA Helpdesk på tlf. 3363 6814 eller e-mailadressen fiona@nationalbanken.dk.

Telefonnumre på kontaktpersoner i Nationalbanken er tilgængelige fra webstedet.

² Webstedet vedrørende kundedepotindberetningen findes på www.nationalbanken.dk > Statistik >- For indberettere > Banker, realkreditinstitutter, betalingsinstitutter mv.

2. Indberetningens afgrænsning

2.1 Depoter

KDE2 indeholder oplysninger om værdipapirer, som den indberettende depotbank opbevarer i depot for kunder, puljededoter samt oplysninger om depotbankens egenbeholdning af værdipapirer. KDE2 omfatter *ikke* kundedepoter og puljededoter i depotbankens udenlandske enheder.

Når en indberettende depotbank opbevarer depoter på vegne af en anden MFI (gendeponering) gælder det tilsvarende, at indberetningen omfatter gendeponering af kundedepoter, puljededoter og MFI'ens egenbeholdningsdepoter.

2.2 Værdipapirer

Indberetningen indeholder alene værdipapirer og således ingen finansielle derivater.³ Værdipapirer defineres i denne indberetning som gældsinstrumenter og ejerandelsbeviser. For en definition af henholdsvis gældsinstrumenter og ejerandelsbeviser henvises til afsnit 3.4.4.1. Diagramoversigten i bilag 1 giver et overblik over indholdet af KDE2.

Indberetningen skal alene indeholde beholdninger, som ikke er registreret på VP af værdipapirer, der ikke er udstedt gennem VP. Værdipapirbeholdninger, hvor beholdningen enten er VP-registreret, eller værdipapiret er udstedt gennem VP, må *ikke* indgå i KDE2-indberetningen, da Nationalbanken modtager oplysninger om disse papirer direkte fra VP. En klarlægning af, hvad der skal indberettes til KDE2, ses af bilag 2. Bemærk, at følgende *ikke* skal indberettes til KDE2:

1. papirer *udstedt gennem VP*. Uanset at en given værdipapirbeholdning er deponeret i fx Euroclear, skal papiret ikke indberettes til KDE2, hvis det er udstedt gennem VP.
2. beholdninger af papirer, der er udstedt gennem en udenlandsk værdipapircentral, fx VPC i Sverige, men hvor den pågældende beholdning er *registreret* i VP.⁴ Den del af den cirkulerende mængde, der er registreret i VP, skal ikke indberettes til KDE2, uanset at papiret altså ikke er *udstedt* gennem VP.

Et papir, som er udstedt gennem VP, men siden er afregistreret, skal ikke opfattes som et VP-registreret papir. Afregistrerede papirer *skal* dermed indgå i KDE2-indberetningen.

En *kundes* beholdning af et givet værdipapir skal kun indgå i indberetningen, når enten kunden og/eller værdipapirets udsteder er valutaindlænding. Depotbankens egenbeholdning af et givet værdipapir skal indgå i indberetningen uanset om værdipapirets udsteder er valutaindlænding eller –udlænding. (Se definitioner i afsnit 2.5).

Nærmere bestemt omfatter KDE2 alle værdipapirer, der hverken er udstedt gennem eller registreret i VP, og som er

³ Derivater omfatter også *warrants* og *rights*, der således ikke indgår i KDE2-indberetningen.

⁴ Et eksempel er Nordea-aktien hvor en del af den cirkulerende mængde er registreret på VP.

- ◆ udstedt af valutaindlændinge og holdt af valutaudlændinge
- ◆ udstedt af valutaindlændinge og holdt af valutaindlændinge/depotbanken
- ◆ udstedt af valutaudlændinge og holdt af valutaindlændinge/depotbanken

2.3 Gendeponering

En given beholdning skal indgå i indberetningen, uanset at indberetter evt. har gendeponeret beholdningen i en anden indenlandsk eller udenlandsk depotbank.

Depoter, som en anden MFI har gendeponeret hos indberetter, skal også indgå i indberetningen, uanset om der er tale om den gendeponerende MFIs egenbeholdning, puljedefoter eller kundedefoter.

Indberetningen skal indeholde alle depoter modtaget i gendeponering, idet indberetter ikke skal frasortere beholdninger, som gendeponeres for en anden KDE2-indberetter. Nationalbanken foretager selv korrektion for dobbeltregning.

Indberetter skal angive den gendeponerende MFI som holder⁵ af de gendeponerede depoter, uanset depottype. Det vil sige, at den gendeponerende MFI skal opfattes som holder af depotet. Dermed kan Nationalbanken frasortere gendeponerede depoter, der tilhører MFier i indberetterkredsen. Indberetter skal desuden angive, om der er tale om et kundedefot, et puljedefot eller et egenbeholdningsdepot hos den gendeponerende MFI, jf. afsnit 3.2.4.

2.4 Behandling af repoforretninger og lignende

Indberetningen skal afspejle depotet på opgørelsestidspunktet, idet indberetter ikke skal korrigere for repoforretninger eller forretninger, der på tilsvarende måde slører ejerfordelingen⁶ i Nationalbankens opgørelser.

De korrektioner, som er nødvendige for at opnå den korrekte ejerfordeling, foretager Nationalbanken selv. Dette sker bl.a. på baggrund af en månedlig indberetning af repoforretninger og lignende fra de største pengeinstitutter i Danmark.

2.5 Definition af valutaindlændinge/valutaudlændinge

Valutaindlændinge er personer med fast bopæl i Danmark samt virksomheder og institutioner med fast driftssted i Danmark. Dette gælder uanset statsborgerskab og ejerskab, dog er internationale organisationer i Danmark valutaudlændinge. Udenlandske statsborgere, der bor i Danmark, og udenlandsk ejede virksomheder med fast driftssted i Danmark (datterselskaber og filialer mv.) er derfor valutaindlændinge.

Valutaudlændinge er personer med fast bopæl i udlandet og virksomheder og institutioner, der er beliggende i udlandet. Danske statsborgere, der bor i udlandet, og danskejede virksomheder med fast driftssted i udlandet (datterselskaber og filialer mv.) er derfor valutaudlændinge. Personer,

⁵ Se afsnit 3.2.1 og 3.2.2.

⁶ Foruden repoforretninger sløres ejerfordelingen af øvrige forretninger, hvor der midlertidigt overdrages værdipapirer til en modpart, og hvor papiret flytter til den midlertidige ejers/panthavers depot, således at denne står som den juridiske ejer (og ikke blot rettighedshaver) af depotet. Dette kan være tilfældet i visse pantsætningsforretninger.

virksomheder og institutioner i Grønland og på Færøerne er valutaudlændinge. Internationale organisationer er valutaudlændinge, uanset om de er beliggende i Danmark eller i udlandet.

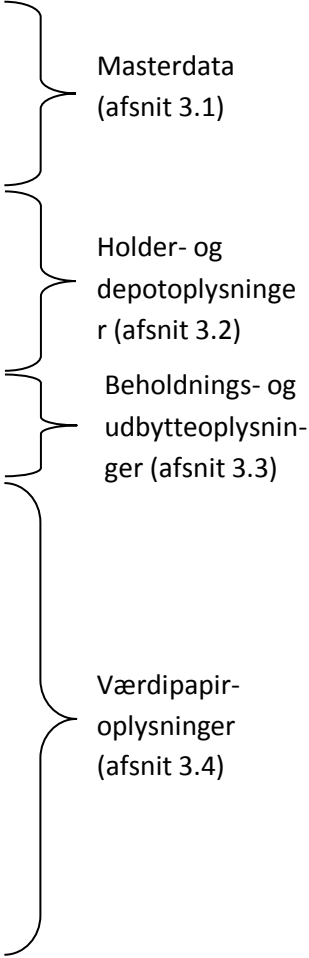
3. Indberetningens indhold

KDE2-indberetningen er baseret på mest muligt detaljerede oplysninger. Dette indebærer, at

- ◆ beholdningerne indberettes *depot for depot* – dvs. på depotnummerniveau – hvor ingen beholdninger lægges sammen på tværs af depoter.
- ◆ værdipapiroplysningerne inden for hvert depot indberettes *papir for papir* – dvs. på fondskodeniveau – hvor ingen beholdninger lægges sammen inden for et givet depot.

I dette afsnit specificeres indberetningens variabeliste med tilhørende definitioner. Dataformatet (xml-strukturen) er beskrevet i bilag 6 og 7.

KDE2-indberetningen indeholder følgende variable:

- | | |
|---|--|
| <ul style="list-style-type: none"> ◆ Indberetningens løbenummer ◆ Indberetningens referenceperiode ◆ Identifikation af indberetter ◆ Oplysninger om den indberettende depotbank ◆ Oplysninger om kontaktpersoner i den indberettende depotbank ◆ Holders CVR-nummer eller SE-nummer (hvis holder har et sådant) ◆ Kode for holders sektortilhørsforhold (holdere uden CVR-nummer) ◆ ISO-landekode for holders hjemland (holdere som er valutaudlændinge) ◆ Depotnummer (alle holdere) ◆ Depottype (alle depoter) ◆ Nominel værdi (gældsinstrumenter) /antal styk (ejerandelsbeviser) ◆ Markedsværdi (alle papirer) ◆ Månedens udbetalte udbytte, netto (ejerandelsbeviser) ◆ ISO-møntkode for noteringsvaluta (alle papirer – med og uden ISIN-kode) ◆ ISO-møntkode for handelsvaluta (alle papirer – med og uden ISIN-kode) ◆ ISO-møntkode for afkastvaluta (alle papirer – med og uden ISIN-kode) ◆ ISIN-kode (hvis papiret har en sådan) ◆ Kode for instrumenttype (papirer uden ISIN-kode) ◆ Kode for udsteders sektor (papirer uden ISIN-kode) ◆ ISO-landekode for udsteders hjemland (papirer uden ISIN-kode) ◆ Kode for udstedelsessted (papirer uden ISIN-kode) ◆ Udløbsdato (gældsinstrumenter uden ISIN-kode) ◆ Kuponrente (gældsinstrumenter uden ISIN-kode) ◆ Antal terminer pr. år (gældsinstrumenter uden ISIN-kode) ◆ Intern papirkode (papirer uden ISIN-kode) ◆ Papirnavn (alle papirer – med og uden ISIN-kode) |  |
|---|--|

I det følgende beskrives de enkelte variable én for én. Beskrivelse af formatet, som de skal angives med, findes i bilag 4.

3.1 Masterdata

I indberetningens masterdata angives oplysninger om den givne indberetning (løbenummer og referenceperiode), og om indberetteren.

3.1.1 Indberetningens løbenummer

Den første xml-indberetningsfil der indsendes for en given periode, skal af indberetter altid tildeles *løbenummer 1*.

Hvis der i indberetningen identificeres fejl i kontrollag I eller II, skal indberetter fremsende en ny xml-indberetningsfil, hvor fejlene er rettet, jf. afsnit 1.4. Denne erstatningsindberetning skal også have *løbenummer 1*, fordi FIONA ikke registrerer at have modtaget den første indberetning på grund af fejl i kontrollag I eller II.

Hvis der i en indberetning med løbenummer 1 identificeres fejl i kontrollag III, og indberetter vælger at foretage erstatningsindberetningen ved at indsende en ny xml-indberetningsfil, skal denne tildeles *løbenummer 2*. Hvis indberetter alternativt vælger at rette fejlen via FIONA Online, vil løbenummeret automatisk blive rettet i Nationalbanken (til 1.01). Indberetter skal således ikke foretage sig noget i forhold til løbenummeret, når rettelserne sker via FIONA Online.

For en mere detaljeret beskrivelse af løbenummerhåndteringen, se bilag 5.

3.1.2 Indberetningens referenceperiode

Det angives, hvilken måned den givne indberetning vedrører, fx 201906 for juni 2019.

3.1.3 Indberettets identifikationsnummer

Som identifikationsnummer skal indberetter anføre sit CVR-nummer. CVR-nummeret, skal altid svare til det CVR-nummer, som blev anført ved tilslutningen til FIONA.

3.1.4 Oplysninger om den indberettende depotbank

Der angives følgende oplysninger om den indberettende depotbank:

- ◆ Depotbankens navn
- ◆ Gadenavn og nummer (depotbankens hjemsted)
- ◆ Postboks (depotbankens hjemsted)
- ◆ Postnummer (depotbankens hjemsted)
- ◆ By (depotbankens hjemsted)
- ◆ Depotbankens telefonnummer (hovednummer).

3.1.5 Oplysninger om kontaktperson(er)

I en given indberetning skal der anføres én kontaktperson i den indberettende depotbank.

For kontaktpersonen angives følgende:

- ◆ Kontaktpersonens navn
- ◆ Kontaktpersonens e-mailadresse
- ◆ Kontaktpersonens direkte telefonnummer.

3.2 Holder- og depotoplysninger

Alle holdere angives hver for sig. For hver holder angives et depotnummer og en depottype. Afhængig af holdertypen angives desuden et CVR-nummer (i enkelte tilfælde SE-nummer), hvis holderen har et sådant. Hvis ikke, angives holders sektortilhørsforhold. Er holder valutaudlænding, angives desuden holderens hjemland.

Dette uddybes nedenfor.

3.2.1 Holdere med CVR-nummer

Alle indenlandske virksomheder har et CVR-nummer. I KDE2-indberetningen angives dette CVR-nummer som holderidentifikation, hvorefter Nationalbanken kan sektoriserer virksomhederne ud fra Danmarks Statistiks CVR-register.

Ved depoter, som en anden indenlandsk MFI på vegne af kunder har gendeponeret hos indberetter, angives CVR-nummeret for den gendeponerende MFI. Dvs. den gendeponerende MFI angives som holder.

I tilfælde af at holderen er en afdeling der hører under en investeringsforening, specialforening, hedgeforening, fåmandsforening, professionel forening, pengemarkedsforening eller andre kollektive investeringsordninger skal afdelingens **SE-nummer** angives. Ofte vil en forenings først-registrerede afdeling have foreningens CVR-nummer som SE-nummer.

3.2.2 Holdere uden CVR-nummer

For holdere uden CVR-nummer skal indberetter som holderidentifikation angive holderens sektortilhørsforhold i henhold til sektorkodelisten i bilag 3. Dette gælder for såvel valutaindlændinge som valutaudlændinge.

For gendeponerede depoter, hvor den gendeponerende MFI ikke har et CVR-nummer, angives den gendeponerende MFIs sektortilhørsforhold som holderoplysning i henhold til sektorkodelisten i bilag 3.

Indenlandske husholdninger, dvs. holdere med et CPR-nummer, angives således med sektorkoden 2210. En holder, som både har et CVR- og et CPR-nummer (personligt ejede virksomheder), indberettes med holderens CVR-nummer.

En holder kan hos indberetter være registreret under et *konstrueret CPR-nummer* i stedet for et rigtigt CPR- eller CVR-nummer. I de tilfælde skal holderen angives med sektorkoden, som afspejler holderens reelle sektortilhørsforhold. (Se sektorkodelisten i bilag 3).

Dvs. hvis en kunde med et konstrueret CPR-nummer reelt er en husholdning, angives holderen med sektorkoden 2210 for husholdninger. Men er kunden fx reelt et ikke-finansielt selskab, angives holderen med sektorkoden 2330.

For holdere, som er *valutaudlændinge*, angives ud over en sektorkode også ISO-landekoden for holderens hjemland.

Er holderen en *international organisation*, angives koderne "1E" og "1A" som "landekoder" for henholdsvis EU og andre internationale organisationer. I bilag 3 findes en oversigt over EU og andre internationale organisationer.

3.2.3 Depotnummer

I tilknytning til hver holder/beholdning angives depotnummeret. Depotnummeret sikrer entydig identifikation af hver observation i indberetningen.

3.2.4 Depottype

KDE2-indberetningen omfatter enkeltkundedepoter, beholdninger tilknyttet en puljeordning samt MFI-egenbeholdningsdepoter. Indberetningen indeholder ikke samledepoter, som føres i depotbankens navn på vegne af flere kunder, og som ikke er tilknyttet en puljeordning.⁷

Der skal for hvert enkelt depot i indberetningen angives en depottype, som angiver, om der er tale om et enkeltkundedepot, en puljeordning eller et MFI-egenbeholdningsdepot, hvor sondringen er som følger:

3.2.4.1 Enkeltkundedepoter

Enkeltkundedepoter defineres som depoter, der føres for én enkelt kunde/økonomisk enhed, som ikke er en MFI. I KDE2 er enkeltkundedepoter givet ved alle de depoter, som ikke er tilknyttet en puljeordning, og som ikke ejes af en MFI.

Enkeltkundedepoter omfatter i denne indberetning således også

- ◆ kundebeholdninger, der af depotbanken opbevares i samledepot i Euroclear eller i andre udenlandske værdipapircentraler,
- ◆ kundebeholdninger, der af depotbanken er gendeponeret i en anden indenlandsk eller udenlandsk depotbank,
- ◆ kundebeholdninger, der er modtaget i gendeponering fra en anden indenlandsk eller udenlandsk depotbank.

Enkeltkundedepoter angives med depottypen "X", jf. kodelisten i bilag 3.

3.2.4.2 Puljeordninger

Værdipapirbeholdninger, som er knyttet til en puljeordning⁸, skal indgå i KDE2-indberetningen, uanset at værdipapirer tilknyttet puljeordninger indgår i depotbankens egenbeholdning ved regnskabsaflægning.

Depoter knyttet til puljeordninger angives med depottypen "P", jf. kodelisten i bilag 3.

For så vidt angår depoter i depotbankens navn hos VP, som er tilknyttet en puljeordning, se afsnit 4 om puljedepoter i VP.

3.2.4.3 MFI-egenbeholdningsdepot

MFI-egenbeholdningsdepoter defineres som depoter, hvor en MFI opbevarer værdipapirer fra MFI'ens egen portefølje, eksk. puljedepoter jf. ovenstående.

MFI-egenbeholdningsdepoter omfatter i denne indberetning således både depoter, hvor indberetterens egen værdipapirer er placeret, samt andre MFI'ers gendeponering af deres egenbeholdningsdepoter.

MFI-egenbeholdningsdepoter angives med depottypen "E", jf. kodelisten i bilag 3.

⁷ De eneste samledepoter, der p.t. eksisterer, er medarbejderordninger, som kan udskilles af VP. Hvis praksis for så vidt angår samledepoter ændrer sig, forbeholder Nationalbanken sig ret til at udvide KDE2-indberetningen til at omfatte samledepoter.

⁸ Eksempelvis pensionsordninger, bolig- eller børneopsparinger

3.3 Beholdnings- og udbytteoplysninger

Alle beløbsoplysninger angives i hele valutaenheder, dvs. hele EUR, hele DKK osv. Beløb i fremmed valuta skal ikke omregnes til DKK, idet Nationalbanken forestår denne omregning. Til det brug skal indberetter oplyse ISO-møntkoden for henholdsvis papirets noteringsvaluta, handelsvaluta og afkastvaluta. (Se afsnit 3.4.1).

Beholdninger skal både indberettes nominelt (antal styk eller nominal værdi) og til markedsværdi. Yderligere skal der indberettes udbyttetransaktioner for ejerandelsbeviser. Nedenfor gennemgås beløbsvariablerne én for én.

3.3.1 Nominal beholdning

For enhver beholdning i indberetningen angives enten en nominal værdi (typisk gældsinstrumenter) eller et stykantal (typisk ejerandelsbeviser) som udtryk for beholdningen pr. ultimo referencemåned. Det er tilladt at angive begge oplysninger for et givet papir.

For indeksobligationer angives den indekserede nominelle værdi, dvs. den nominelle værdi multipliceret med gældende indeksfaktor.

Beløbet for den nominelle værdi angives i papirets noteringsvaluta (denomineringsvaluta).

3.3.2 Markedsværdi

For alle værdipapirer angives et beløb for markedsværdien af en given beholdning pr. ultimo referencemåned.

Markedsværdien angives i papirets handelsvaluta.

Markedsværdien skal tage udgangspunkt i aktuelle markedskurser på opgørelsestidspunktet og afspejle markedsværdien af den angivne nominelle beholdning (også i forbindelse med Corporate Actions, fx aktiesplit). Hvor aktuelle markedskurser ikke objektivt kan konstateres, fx i forbindelse med unoterede udstedelser, anvendes bedste estimat for markedsværdien.

Hvis det ikke er muligt at anslå en markedskurs, sættes markedsværdien lig den nominelle værdi.

Hvis markedsværdien af en given beholdning på opgørelsestidspunktet er 0 (nul), dvs. papirets kurs er 0 (nul), angives markedsværdien til 1. Bemærk, at markedsværdien kun må angives til 1, hvis kursen er 0. Hvis det ikke er muligt at anslå markedsværdien, sættes den som nævnt til den nominelle værdi.

3.3.3 Udbyttetransaktioner for ejerandelsbeviser

For ejerandelsbeviser skal indberetningen indeholde *månedens udbyttebeløb*. Udbyttebeløbet angives i den valuta, betalingen er afregnet i (afkastvalutaen).

Udbyttebeløbet skal svare til det udbytte, som er *udbetalt* til holderen i referencemåned. Udbyttet skal være et *nettobeløb*, dvs. betalingen skal være *ekskl. tilbageholdt udbytteskat* og tage højde for evt. *tilbageført udbytte*.

Dvs. såfremt der i referencemånedene både er udbetalt udbytte til og tilbageført udbytte fra et givet depot i et givet ejerandelsbevis, skal "nettobetalingen" indberettes. Beløbet indberettes med *negativt fortegn*, såfremt der netto er tale om en tilbageførsel. Tilsvarende indberettes udbytte-transaktionen med negativt fortegn, hvis der er tale om en "ren" tilbageførsel.

Det kan forekomme, at udbyttet af et givet papir udbetales gradvist (aconto-udbytte), og ikke som én betaling pr. ejer i forlængelse af generalforsamlingen. Sådanne gradvise udbetalinger skal også indberettes.

Findes der øvrige udbytteformer, fx ekstraordinære udbyttebetalinger, skal disse også indgå i indberetningen.

Det forekommer, at udbytteskat, der er tilbageholdt fra udlandet i forbindelse med udbyttebetalingen, refunderes. Refusion af udbytteskat bør som udgangspunkt indgå i indberetningen for den måned, hvor refusionen (betalingen) finder sted. Refusionen kan imidlertid finde sted nogen tid efter, at udbyttebetalingen har fundet sted. Det kan således forekomme, at den kunde, som skal modtage det refunderede beløb, ikke længere er depotkunde i den pågældende depotbank. Såfremt kunden ikke kan identificeres, indberettes udbyttebeløbet med holderangivelsen "ukendt sektor".

3.4 Værdipapiroplysninger

KDE2 bygger som grundlæggende princip på indberetning af rå data, hvilket (for så vidt angår værdipapiroplysninger) vil sige *ISIN-koder*. Når indberetter oplyser en ISIN-kode, kan Nationalbanken identificere de enkelte papirer og indhente de relevante stamoplysninger fra en dataleverandør, dvs. ikke fra indberetteren. For værdipapirer, som ikke har en ISIN-kode, skal indberetter angive de pågældende stamoplysninger. Endelig er der visse stamoplysninger, som skal angives for alle papirer, dvs. både med og uden ISIN-kode.

Nedenfor gennemgås værdipapirvariablerne én for én.

3.4.1 Valutaoplysninger (alle værdipapirer)

Som anført i afsnit 3.3 skal beløbsstørrelser angives i *papirets valuta*, idet Nationalbanken selv forestår omregningen fra fremmed valuta til DKK. Til det brug behøver Nationalbanken oplysninger om de relevante valutaer.

Derfor skal der for alle papirer angives følgende valutaer. Valutaer angives ved deres officielle ISO-møntkode:

- ◆ noteringsvaluta (denomineringsvalutaen, som den nominelle værdi angives i)
- ◆ handelsvaluta (valutaen, som markedsværdien angives i)
- ◆ afkastvaluta (valutaen, som evt. udbytte-transaktioner angives i).

3.4.2 ISIN-kode

For hvert værdipapir, som har en officiel ISIN-kode, angives ISIN-koden. Kun officielle ISIN-koder, tildelt af et nationalt nummeragentur (NNA)⁹, må angives

⁹ Det nationale nummeragentur i Danmark er VP.

som ISIN-koder. Et værdipapir, som ikke er tildelt en officiel ISIN-kode, skal indberettes som et værdipapir uden ISIN-kode.

ISIN-koden sætter Nationalbanken i stand til at identificere papirets type og udsteder via en dataleverandør. Nationalbanken forbeholder sig dog ret til på ad hoc-basis¹⁰ at bede om oplysninger om papiret, hvis en indberettet ISIN-kode ikke findes hos dataleverandøren, og hvis de indberettede beholdninger i det pågældende papir samtidig har et betydeligt omfang.

3.4.3 Intern papirkode (kun for værdipapirer uden ISIN-kode)

For hvert værdipapir, som ikke har en officiel ISIN-kode, angives den papirkode, der anvendes internt i depotbanken til entydig identifikation af værdipapiret.

3.4.4 Stamoplysninger (kun for værdipapirer uden ISIN-kode)

For papirer uden ISIN-kode angives en række stamoplysninger. Stamoplysningerne gennemgås én for én nedenfor.

3.4.4.1 Instrumenttype

For hvert papir uden ISIN-kode angives en kode for instrumenttypen, idet der skelnes mellem gældsinstrumenter og ejerandelsbeviser, og herunder forskellige typer af gældsinstrumenter og ejerandelsbeviser, jf. nedenfor.

Diagramoversigten i bilag 1 giver et overblik over instrumenttyperne, og listen over instrumentkoder fremgår af bilag 3.

Gældsinstrumenter

Kategorien gældsinstrumenter dækker over gældsinstrumenter, der er *omsættelige* og kan handles på sekundære markeder. Indehaveren af papiret har ingen ejendomsrettigheder over for udsteder. Der skelnes mellem:

- ◆ Pantebreve
- ◆ Andre gældsinstrumenter end pantebreve med oprindelig løbetid ≤ 1 år
- ◆ Andre gældsinstrumenter end pantebreve med oprindelig løbetid > 1 år

Andre gældsinstrumenter end pantebreve med oprindelig løbetid op til og med 1 år omfatter skatkammerbeviser ("treasury bills"), pengemarkedspapirer ("money market papers"), virksomhedscertifikater ("commercial papers", "commercial bills", "financial papers"), indskudsbeviser ("certificates of deposit") og kortfristede veksler.

Andre gældsinstrumenter end pantebreve med oprindelig løbetid over 1 år omfatter obligationer, langfristede veksler og konsoler. Mulige engelske betegnelser for værdipapirer i denne kategori er "asset-backed (mortgage backed) securities", "bearer bonds", "perpetual bonds", "floating rate notes", "zero-coupon bonds" og "eurobonds".

Ejerandelsbeviser

Kategorien ejerandelsbeviser dækker over alle finansielle aktiver, der repræsenterer en ejendomsret til selskaber.

¹⁰ Dvs. oplyst pr. telefon eller e-mail og dermed adskilt fra selve indberetningen.

Der skelnes mellem:

- ◆ Børsnoterede aktier
- ◆ Ikke-børsnoterede aktier
- ◆ Andele i investeringsforeninger
- ◆ Andele i pengemarkedsforeninger
- ◆ Andre ejerandelsbeviser end ovennævnte.

Børsnoterede aktier omfatter aktier og anparter, hvis pris noteres på en anerkendt fondsbørs. Aktier og anparter er her defineret i juridisk forstand, dvs. som aktier og anpartsbeviser udstedt af selskaber, der er organiseret som aktieselskaber (A/S) henholdsvis anpartsselskaber (ApS). Dog indgår investeringsforeningsbeviser ikke i denne kategori, idet disse indberettes særskilt (som "Andele i investeringsforeninger"). Posten inkluderer eventuelle udbyttebeviser ("redeemed shares"), dividendeaktier ("dividend shares") eller præferenceaktier ("preference shares") udstedt af aktie- eller anpartsselskaber. Endvidere indgår "depository receipts", fx "American depository shares" (ADS), "American depository receipts" (ADR) og "Bearer depository receipts" (BDR).

Ikke-børsnoterede aktier omfatter aktier og anparter, som *ikke* er børsnoterede. I indberetningen kan danske aktier, der er udstedt i Danmark, men ikke registreret hos VP, betragtes som *ikke-børsnoterede aktier*.

Andele i investeringsforeninger omfatter investeringsforeningsbeviser, dvs. certifikater udstedt af investeringsforeninger ("mutual funds", "unit trusts", "investment trusts"), hvad enten certifikaterne er børsnoterede eller ikke-børsnoterede. KDE2 omfatter ikke indskud i kontoførende investeringsforeninger.

Andele i pengemarkedsforeninger angives særskilt, når udstederen er valutaudlænding, jf. opdelingen i bilag 1 og 3. Pengemarkedsforeninger defineres som "*investeringsforeninger, hvis andele for så vidt angår likviditeten er nære substitutter for indlån, og som primært investerer i pengemarkedsinstrumenter og/eller aktier/andele i pengemarkedsforeninger og/eller andre omsættelige værdipapirer med en restløbetid på op til og med et år og/eller indlån og/eller som tilstræber en afkastgrad, som ligger tæt op ad renten på pengemarkedsinstrumenter*".

Andre ejerandelsbeviser kan betragtes som en residualpost, idet denne instrumentkategori omfatter alle de ejerandelsbeviser, som *ikke* kan rubriceres under ovennævnte typer af ejerandelsbeviser. Eksempler på andre ejerandelsbeviser er komplementarernes andele i kommanditselskaber, kapitalindskud i interessentskaber, samt kapitalindskud i andelsselskaber (andelsbeviser) eller andre selskaber med begrænset ansvar (udover aktie- og anpartsselskaber). Eksempler på engelske beskrivelser er ejerandele ("equity"), herunder kapitalindskud, i "incorporated partnerships subscribed by unlimited partners", "limited partnerships" eller "co-operative societies".

3.4.4.2 Udsteders sektor

Der anføres en kode for udsteders sektortilhørsforhold. Sektoropdeling og sektorkodeliste fremgår af bilag 3.

3.4.4.3 Udsteders hjemland

Udsteders hjemland oplyses med den officielle ISO-landekode.

3.4.4.4 Udstedelsessted

Nationalbanken har brug for at skelne mellem værdipapirer udstedt i henholdsvis Danmark og udlandet. Der skal således angives koden "DK" for værdipapirer udstedt i Danmark og koden "UD" for værdipapirer udstedt i udlandet, jf. kodelisten i bilag 3.¹¹

Et værdipapir defineres som udstedt i udlandet, hvis mindst én af følgende fire betingelser er opfyldt:

1. Værdipapiret er elektronisk registreret første gang i en udenlandsk værdipapircentral.
2. Værdipapiret er *ikke* registreret i en værdipapircentral, men er noteret *første gang* på en *udenlandsk* børs.
3. Værdipapiret er *ikke* registreret i en værdipapircentral og *ikke* noteret på en *børs*, men en *udenlandsk* lead manager har udstedt værdipapiret.
4. Værdipapiret er *ikke* registreret i en værdipapircentral, *ikke* noteret på en *børs* og det er en *dansk* lead manager, der har udstedt værdipapiret, men den oprindelige investormålgruppe er *valutaudlændinge*.

3.4.4.5 Renteoplysninger vedr. gældsinstrumenter uden ISIN-kode

For gældsinstrumenter uden ISIN-kode angives følgende stamoplysninger til brug for Nationalbankens beregning af periodiserede renter:

- ◆ Udløbsdato (ved ukendt udløbsdato sættes datoen til 9999-01-01)
- ◆ Antal terminer pr. år
- ◆ Kuponrente (for ikke-rentebærende papirer sættes kuponrenten til 0)

3.4.5 Papirnavn (alle værdipapirer)

For alle værdipapirer angives et navn bestående af to elementer;

1. navnet, som papiret er registreret under
2. kode for børsidentifikation.

Variablen, som altså består af to elementer, betegnes *papirnavn*.

Papirnavn angives som følger: "Papirets navn (børskode)", dvs. papirets navn og børskoden adskilles af et mellemrum, og børskoden sættes i parentes.

For værdipapirer uden børskode (unoterede værdipapirer), angives papirnavnet som: "Papirets navn ()".

Der er ingen krav til den anvendte standard for børskoden.

¹¹ For værdipapirer udstedt i udlandet skal det således blot angives, at papiret er udstedt i udlandet, men ikke landet, hvor papiret er udstedt.

4. Supplerende oplysninger om puljededoter i VP

KDE2-indberetningen indeholder alene og uden undtagelser værdipapirer, der hverken er udstedt gennem eller registreret på VP, jf. at Nationalbanken på månedlig basis modtager detaljeret information om VP-registrerede værdipapirer direkte fra VP.

Hos VP – og i bankernes indberetning til MFI-statistikken – registreres depoter tilknyttet puljeordninger som ejet af depotbanken selv. For at husholdningerne i Nationalbankens opgørelser kan indgå som ejere af de pågældende værdipapirer i stedet for bankerne, må Nationalbanken kende de depotnumre i VP, som er tilknyttet puljeordninger.

Derfor skal depotbankerne som supplement til KDE2-indberetningen oplyse de pågældende depotnumre.

Oplysningerne skal leveres til Nationalbanken månedligt senest 4. bankdag kl. 13.00. Den enkelte indberetter kan vælge mellem følgende to metoder:

1. Indsendelse af xml-indberetningsfil til FIONA
2. Indtastning i skærbillede på Nationalbankens websted (FIONA Online).

Ad 1 – Indsendelse af xml-indberetningsfil til FIONA

Denne metode svarer til den teknik, der anvendes ved KDE2-indberetningen. Men der er tale om to særskilte xml-filer, således at der sendes én xml-fil med KDE2-indberetningen og en anden xml-fil med puljededotnumrene.

Metoden giver mulighed for fuldautomatisering af indberetningen af puljededotnumrene (på lige fod med KDE2-indberetningen).

Der skal leveres en ny xml-indberetningsfil hver måned, uanset at listen over puljededotnumre eventuelt er uændret i forhold til forrige måned.

Af bilag 8 fremgår xml-formatet, som skal anvendes ved indberetningen af puljededotnumre ved brug af denne metode.

Ad 2 – Indtastning i FIONA Online

Det kan som alternativ vælges at indtaste oplysningerne på Nationalbankens websted (FIONA Online).

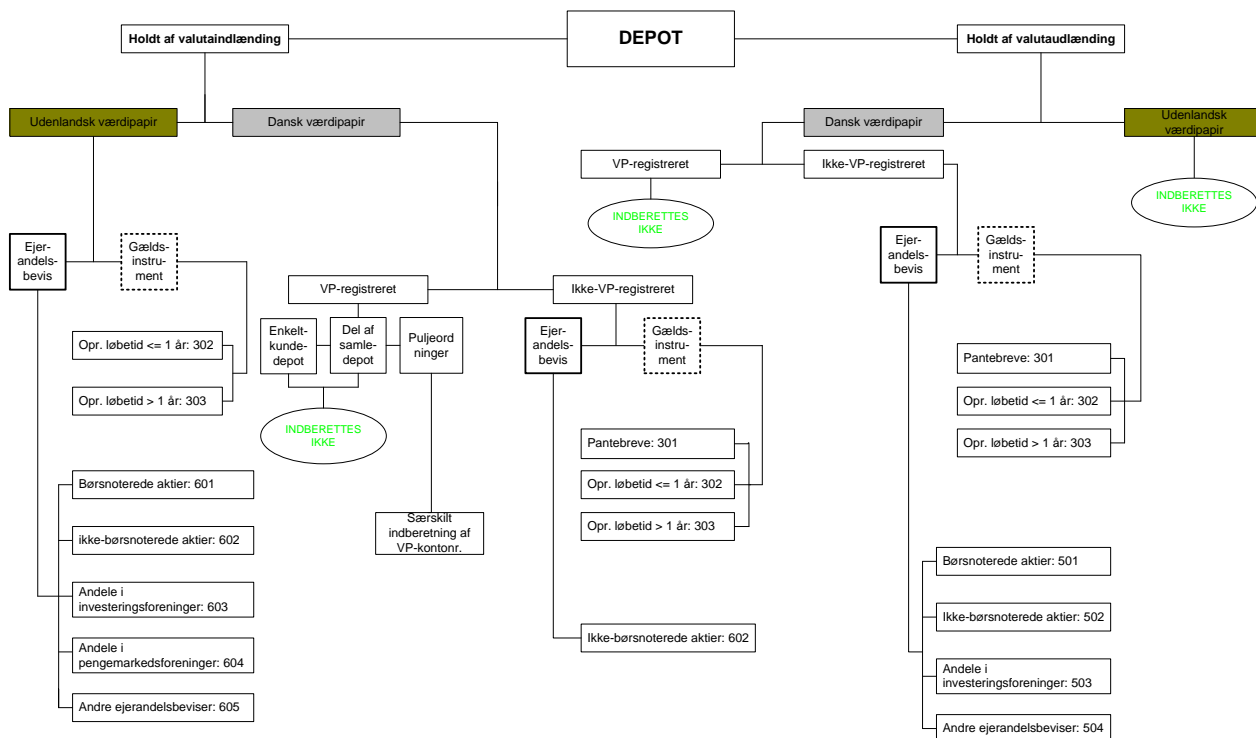
Ved åbning af skærbilledet vil de oplyste depotnumre fra forrige måned fremgå, så depotnumre der går igen i den aktuelle måned, kan genbruges. Hvis listen over depotnumre er uændret i forhold til forrige måned, skal indberetter alligevel åbne skærbilledet, men blot ændre referenceperioden til den aktuelle periode.

Nulindberetning

Såfremt en indberetter i en given måned ikke har puljededoter i VP, skal der afleveres en *nulindberetning*. En nulindberetning dannes – uanset indberetningsform – ved blot at udfylde indberetningens masterdataelement. Dvs. ved løsning 1 skal xml-filen alene indeholde masterdataelementet, men ikke

elementet "vppulje", jf. illustration af xml-struktur i bilag 8. Ved løsning 2 skal indberetter blot udfylde arket med masterdata, men ingen af de øvrige ark.

Bilag 1 - Diagramoversigt over KDE2



Anm.: Diagrammet viser, hvad KDE2-indberetningen skal indeholde. De anførte instrumentkoder skal alene angives for værdipapirer uden ISIN-kode.

Bilag 2. Klarlægning af, hvad der skal indberettes til KDE2

	A Beholdning registreret i VP	B Beholdning registreret andetsteds end i VP
1. Værdipapir udstedt gennem VP	1.A Indberettes ikke til KDE2	1.B Indberettes ikke til KDE2 Papirer udstedt gennem VP skal ikke indberettes til KDE2, uanset om en del af den cirkulerende mængde evt. er registreret andetsteds end i VP.
2. Værdipapir udstedt gennem udenlandsk værdipapircentral	2.A Indberettes ikke til KDE2 Den del af en cirkulerende mængde, der evt. er registreret i VP, skal ikke indberettes til KDE2, uanset om papiret er udstedt gennem en udenlandsk værdipapircentral.	2.B Indberettes til KDE2 For papirer udstedt gennem en udenlandsk værdipapircentral skal den del af den cirkulerende mængde, der ikke er registreret i VP, indberettes til KDE2.

Bilag 3. Kodeoversigt

Instrumentkoder i KDE2	
Kode	Beskrivelse (alle papirer er ikke-VP-registrerede og uden ISIN-kode)
<i>Gældsinstrumenter</i>	
301	Pantebreve
302	Andre gældsinstrumenter end pantebreve, opr. løbetid ≤ 1 år
303	Andre gældsinstrumenter end pantebreve, opr. løbetid > 1 år
<i>Ejerandelsbeviser (anvendes for udenlandske holdere)</i>	
501	Børsnoterede aktier
502	Ikke-børsnoterede aktier
503	Andele i investeringsforeninger (inkl. andele i pengemarkedsforeninger)
504	Andre ejerandelsbeviser (end 501-503)
<i>Ejerandelsbeviser (anvendes for indenlandske holdere)</i>	
601	Børsnoterede aktier
602	Ikke-børsnoterede aktier
603	Andele i investeringsforeninger (ekskl. andele i pengemarkedsforeninger)
604	Andele i pengemarkedsforeninger
605	Andre ejerandelsbeviser (end 601-604)

Bilag 3 forts.

Sektorkoder i KDE2 pr. 1. juli 2014	
Sektorkode	Sektornavn
1110	Offentlig del af ikke-finansielle selskaber
1120	Privat del af ikke-finansielle selskaber
1210	Centralbanker
1221	Pengeinstitutter
1222	Realkreditinstitutter
1223	Andre institutter
1224	Udstedere af elektroniske penge
1230	Pengemarkedsforeninger
1240	Investeringsforeninger
1251	FVC-selskaber
1252	Centrale modparter
1259	Andre finansielle formidlere i øvrigt
1260	Finansielle hjælpeenheder
1270	Koncerntilknyttede finansielle institutioner og pengeudlånere
1280	Forsikringsselskaber
1290	Pensionskasser
1311	Staten
1312	Delstater
1313	Kommuner og regioner
1314	Sociale kasser og fonde
1410	Personligt ejede virksomheder
1430	Lønmodtagere, pensionister mv.
1500	NPIH (Non-Profit Institutioner rettet mod Husholdninger)
99	Ukendt
ZZ	Ufordelt

Bilag 3 forts.

Kode for udstedelsessted i KDE2	
Kode	Udstedelsessted
DK	Danmark
UD	Udlandet

Kode for depottype i KDE2	
Kode	Udstedelsessted
X	Enkeltkundedepot
P	Puljedepot
E	MFI-egenbeholdningsdepot

Bilag 3 forts.

Følgende internationale organisationer er "EU-institutioner" og indberettes i KDE2 med landekoden "1E":

Commission of the European Communities

Fx:

- European Agricultural Guidance and Guarantee Fund
- European Regional Development Fund
- European Social Fund

Economic and Social Committee

European Atomic Energy Authority (EURATOM)

European Coal and Steel Community (ECSC)

European Council

European Court of Auditors

European Court of Justice

European Development Fund

European Investment Bank (EIB)

European Parliament

Følgende internationale organisationer er "andre internationale organisationer end EU-organisationer" og indberettes i KDE2 med landekoden "1A":

Bank for International Settlements (BIS)

European Free Trade Association (EFTA)

European Nuclear Research Centre (CERN)

European Space Agency (ESA)

European Telecommunications Satellite Organisation (EUTELSAT)

Western European Union (WEU)

United Nations Conference on Trade and Development (UNCTAD)

United Nations Children's Fund (UNICEF)

Food and Agriculture Organisation (FAO)

International Atomic Energy Agency (IAEA)

International Bank for Reconstruction and Development (World Bank) - (IBRD)

International Civil Aviation Organization (ICAO)

International Development Association (IDA)

International Finance Corporation (IFC)

International Fund for Agricultural Development (IFAD)

International Labour Organisation (ILO)

International Maritime Organisation (IMO)

International Monetary Fund (IMF)

International Telecommunications Union (ITU)

United Nations Educational, Scientific and Cultural Organization (UNESCO)

Universal Postal Union (UPU)

World Health Organization (WHO)

World Intellectual Property Organization (WIPO)

World Meteorological Organization (WMO)

World Trade Organization (WTO)

Association of South East Asian Nations (ASEAN)

Caribbean Community (CARICOM)

Central American Common Market (CACM)

Colombo Plan
 Economic Community of West African States (ECOWAS)
 Latin American Association of Development Financing Institutions (ALIDE)
 Latin American Economic System (SELA)
 Latin American Integration Association (LAIA)
 League of Arab States (LAS)
 North Atlantic Treaty Organisation (NATO)
 Organisation for Economic Co-operation and Development (OECD)
 Organisation of American States (OAS)
 Organisation of Central American States (OCAS)
 Organisation of Eastern Caribbean States (OECS)
 Organisation of African Unity (OAU)
 South Asian Association for Regional Cooperation (SAARC)
 West African Economic Community (WAEC)

Intergovernmental Council of Copper Exporting Countries (CIPEC)
 International Cocoa Organization (ICCO)
 International Coffee Organization (ICO)
 International Cotton Advisory Committee (ICAC)
 International Jute Organization (IJO)
 International Lead and Zinc Study Group (ILZSG)
 International Olive Oil Council (IOOC)
 International Rubber Study Group (IRSG)
 International Sugar Organization (ISO)
 International Tin Council (ITC)
 International Wheat Council (IWC)
 Latin American Energy Organization (OLADE)
 Organization of Arab Petroleum Exporting Countries (OAPEC)
 Organisation of Petroleum-Exporting Countries (OPEC)

African Development Bank Group
 Andean Development Corporation (ADC)
 Arab Bank for Economic Development in Africa (BADEA)
 Arab Fund for Economic and Social Development (AFESD)
 Arab Monetary Fund (AMF)
 Asian Clearing Union (ACU)
 Asian Development Bank (ADB)
 Caribbean Development Bank (CDB)
 Central African States' Development Bank (CASDB)
 Central American Bank for Economic Integration (CABEI)
 East African Development Bank (EADB)
 European Bank for Reconstruction and Development (EBRD)
 Inter-American Development Bank (IADB)
 Islamic Development Bank (IsDB)
 Latin American Reserve Fund (LARF)
 Nordic Investment Bank (NIB)
 OPEC Fund for International Development (OFID)
 West African Clearing House (WACH)
 West African Monetary Union (WAMU)

International Red Cross
 World Council of Churches

Bilag 4. Oversigt over format- og objektive kontroller

masterdata	Variablens betydning	Formatkontroller (xml-schema, kontrollag I)					Gyldighed (kontrollag II)
		Numerisk (N) /Alfanumerisk (A)	Længde*	Udfaldsrum /lister	Andet vedr. format	Obligatorisk /valgfri	
loebenr	Indberetningens løbenummer - til unik identifikation af en given indberetning	N			Heltal, > 0	Obligatorisk	> tidligere indsendte loebenr for samme refperio og samme idno
refperio	Referenceperiode, dvs. den måned som indberetningen vedrører	N	6		YYYYMM	Obligatorisk	< aktuelle måned
idno	Indberettende depotbanks CVR-nummer	N	8	Liste over indberetteres CVR-numre		Obligatorisk	
firmanavn	Indberettende depotbanks navn	A				Obligatorisk	
gadenavn	Gadenavn og -nummer for indberettende depotbanks hjemsted	A				Obligatorisk	
boks	Indberettende depotbanks postboks	N				Valgfri	
postnr	Postnummer for indberettende depotbanks hjemsted	N	4			Obligatorisk	

by	By for indberettende depotbanks hjemsted	A	Max 50			Obligatorisk	
tlf	Indberettende depotbanks hovedtelefonnummer	N	Max 15			Obligatorisk	

* Hvor intet andet er anført, er den maksimale længde 255 karakterer.

Bilag 4 forts. (masterdata_kontaktpersoner)

masterdata_kontaktpersoner	Variablens betydning	Formatkontroller (xml-schema, kontrollag I)					Kommentar
		Numerisk (N) /Alfanumerisk (A)	Længde	Udfaldsrum/lister	Andet vedr. format	Obligatorisk/valgfri	
fuldtnavn	Navn på kontaktperson, som skal modtage svar på objektive kontroller fra Nationalbanken	A	Max 50			Obligatorisk	Der skal angives mindst 1 kontaktperson, og der kan angives op til 10 kontaktpersoner
tlf	Kontaktpersons direkte telefonnummer	N	Max 15			Obligatorisk	
email	Kontaktpersons email-adresse	A	Max 100			Obligatorisk	

Bilag 4 forts. (dkcvr_medisin)

dkcvr_medisin	Variablens betydning	Formatkontroller (xml-schema, kontrollag I)					Objektive kontroller (kontrollag III)		
		Numerisk (N) /Alfanumerisk (A)	Længde *	Udfaldsrum/lister	Andet vedr. format	Obligatorisk/valgfri	Afhængighed mellem variable	Andre objektive kontroller	Kommentar
cvrn	Holderens CVR- eller SE-nummer	N	8			Obligatorisk			
depotnr	Holderens depotnummer					Obligatorisk			
depotype	Depotype (pulje, kunde eller egen)	A	1	"P", "X" eller "E"		Obligatorisk			
antalstk	Beholdning: antal styk	N			Heltal, > 0		Obligatorisk HVIS markedsvaerdi er udfyldt OG nomvaerdi ikke er udfyldt		Må gerne være udfyldt, selvom nomvaerdi også er udfyldt
nomvaerdi	Beholdning: nominel værdi	N			Heltal, > 0		Obligatorisk HVIS markedsvaerdi er udfyldt OG antalstk ikke er udfyldt		Må gerne være udfyldt, selvom antalstk også er udfyldt
markedsvaerdi	Beholdning: markedsværdi	N			Heltal, > 0		Obligatorisk HVIS udbudbytte ikke er udfyldt		Må gerne være udfyldt, selvom udbudbytte også er udfyldt
udbudbytte	Månedens udbetalte udbytte (netto)	N			Heltal		Obligatorisk HVIS markedsvaerdi ikke er udfyldt		Må gerne være udfyldt, selvom markedsvaerdi også er udfyldt
notval	Værdipapirets noteringsvaluta	A	3				Obligatorisk HVIS nomvaerdi er udfyldt		
handval	Værdipapirets handelsvaluta	A	3				Obligatorisk HVIS markedsvaerdi er udfyldt		
afkastval	Værdipapirets afkastvaluta	A	3				Obligatorisk HVIS udbudbytte er udfyldt		

isin	Værdipapirets ISIN-kode	A	12		To første karakterer skal være bogstaver, og sidste karakter skal være et tal	Obligatorisk		ISO 6166 standard	
papirnavn	Værdipapirets navn (som registreret i indberetters register) efterfulgt af valgfri kode for børsidentifikation. Børskoden angives i parentes.	A				Obligatorisk			

* Hvor intet andet er anført, er den maksimale længde 255 karakterer.

Bilag 4 forts. (dkcvr_udenisin)

dkcvr_udenisin	Variablens betydning	Formatkontroller (xml-schema, kontrollag I)					Objektive kontroller (kontrollag III)		
		Numerisk (N)/Alfanumerisk (A)	Længde*	Udfaldsrumlister	Andet vedr. format	Obligatorisk/valgfri	Afhængighed mellem variable	Andre objektive kontroller	Kommentar
cvrn	Holderens CVR- eller SE-nummer	N	8			Obligatorisk			
depotnr	Holderens depotnummer					Obligatorisk			
depotype	Depotype (pulje, kunde eller egen)	A	1	"P", "X" eller "E"		Obligatorisk			
antalstk	Beholdning: antal styk	N			Heltal, > 0		Obligatorisk HVIS markedsvaerdi er udfyldt OG nomvaerdi <i>ikke</i> er udfyldt		Må gerne være udfyldt, selvom nomvaerdi også er udfyldt
nomvaerdi	Beholdning: nominal værdi	N			Heltal, > 0		Obligatorisk HVIS markedsvaerdi er udfyldt OG antalstk <i>ikke</i> er udfyldt		Må gerne være udfyldt, selvom antalstk også er udfyldt
markedsvaerdi	Beholdning: markedsværdi	N			Heltal, > 0		Obligatorisk HVIS udbudbytte <i>ikke</i> er udfyldt. SKAL være udfyldt, HVIS de to første karakterer i instrkode er "30"		Må gerne være udfyldt, selvom udbudbytte også er udfyldt. Må gerne være udfyldt, selv om instrkode starter med "60"
udbudbytte	Månedens udbetalte udbytte (netto)	N			Heltal		Obligatorisk HVIS markedsvaerdi <i>ikke</i> er udfyldt. MÅ kun være udfyldt, HVIS de to første karakterer i instrkode er "60"		Må gerne være udfyldt, selvom markedsvaerdi også er udfyldt. Behøver ikke være udfyldt, når instrkode starter med "60"
instrkode	Kode for værdipapirets instrumenttype	N	3	Instrument kodeliste, jf. nedenfor		Obligatorisk			Bemærk, at to første karakterer i instrkode skal være "30" eller "60", dvs. koderne med "50" må IKKE anvendes for indenlandske holdere, jf. instrumentkodelisten.

udstsekt	Kode for udsteders sektortilhørsforhold	A	4	Sektorkode liste, jf. nedenfor		Obligatorisk	SKAL være "XXXX", HVIS udstland er "1A" eller "1E". ELLERS må udstsekt <i>ikke</i> være "XXXX"		
udstland	Kode for udsteders hjemland	A	2			Obligatorisk	SKAL være "1A" eller "1E", HVIS udstsektor er "XXXX". ELLERS må udstland <i>ikke</i> være "1A" eller "1E"		
udststed	Kode for stedet, hvor værdipapiret er udstedt	A	2	"DK" eller "UD"		Obligatorisk			
notval	Værdipapirets noteringsvaluta	A	3				Obligatorisk HVIS nomvaerdi er udfyldt		
handval	Værdipapirets handelsvaluta	A	3				Obligatorisk HVIS markedsvaerdi er udfyldt		
afkastval	Værdipapirets afkastvaluta	A	3				Obligatorisk HVIS udbudbytte er udfyldt		
udldato	Værdipapirets udløbsdato (kun ved gældsinstrumenter)		10		YYYY-MM-DD		Obligatorisk HVIS de to første karakterer i instrkode er "30", ELLERS skal den være tom	> opgørelsesdag en (dvs. sidste dag i referio, jf. Masterdata)	
kuponrente	Værdipapirets kuponrente (kun ved gældsinstrumenter)	N			Procentsats med 1 decimal (punktum som decimaltegn), >= 0, < 100		Obligatorisk HVIS de to første karakterer i instrkode er "30", ELLERS skal den være tom		
termpraar	Antal renteterminer pr. år (kun ved gældsinstrumenter)	N			Heltal, > 0, < 366		Obligatorisk HVIS de to første karakterer i instrkode er "30", ELLERS skal den være tom		
internkode	Intern kode for værdipapiret					Obligatorisk			Samme papiroplysninger behøver ikke at være knyttet til samme internkode.

papirnavn	Værdipapirets navn (som registreret i indberetters register) efterfulgt af tom parentes (fordi der ikke er en børskode for papirer uden ISIN-kode)	A				Obligatorisk			
------------------	--	---	--	--	--	--------------	--	--	--

* Hvor intet andet er anført, er den maksimale længde 255 karakterer.

Bilag 4 forts. (dksektor_medisin)

dksektor_ medisin	Variablens betydning	Formatkontroller (xml-schema, kontrollag I)					Objektive kontroller (kontrollag III)		
		Numerisk (N)/Alfanumerisk (A)	Længde*	Udfaldsrum/lister	Andet vedr. format	Obligatorisk/valgfri	Afhængighed mellem variable	Andre objektive kontroller	Kommentar
sektorkode	Kode for holderens sektortilhørsforhold	N	4	Sektorkodeliste (se nedenfor)		Obligatorisk			
depotnr	Holderens depotnummer					Obligatorisk			
depotype	Depotype (pulje, kunde eller egen)	A	1	"P", "X" eller "E"		Obligatorisk			
antalstk	Beholdning: antal styk	N			Heltal, > 0		Obligatorisk HVIS markedsvaerdi er udfyldt OG nomvaerdi ikke er udfyldt		Må gerne være udfyldt, selvom nomvaerdi også er udfyldt
nomvaerdi	Beholdning: nominel værdi	N			Heltal, > 0		Obligatorisk HVIS markedsvaerdi er udfyldt OG antalstk ikke er udfyldt		Må gerne være udfyldt, selvom antalstk også er udfyldt
markedsvaerdi	Beholdning: markedsværdi	N			Heltal, > 0		Obligatorisk HVIS udbudbytte ikke er udfyldt		Må gerne være udfyldt, selvom udbudbytte også er udfyldt
udbudbytte	Månedens udbetalte udbytte (netto)	N			Heltal		Obligatorisk HVIS markedsvaerdi ikke er udfyldt		Må gerne være udfyldt, selvom markedsvaerdi også er udfyldt
notval	Værdipapirets noteringsvaluta	A	3				Obligatorisk HVIS nomvaerdi er udfyldt		
handval	Værdipapirets handelsvaluta	A	3				Obligatorisk HVIS markedsvaerdi er udfyldt		
afkastval	Værdipapirets afkastvaluta	A	3				Obligatorisk HVIS udbudbytte er udfyldt		

isin	Værdipapirets ISIN-kode	A	12		To første karakterer skal være bogstaver, og sidste karakter skal være et tal	Obligatorisk		ISO 6166 standard	
papirnavn	Værdipapirets navn (som registreret i indberetters register) efterfulgt af valgfri kode for børsidentifikation. Børskoden angives i parentes.	A				Obligatorisk			

* Hvor intet andet er anført, er den maksimale længde 255 karakterer.

Bilag 4 forts. (dksektor_udenisin)

dksektor_udenisin	Variablens betydning	Formatkontroller (xml-schema, kontrollag I)					Objektive kontroller (kontrollag III)		
		Numerisk (N) /Alfanumerisk (A)	Længde*	Udfaldsrum/liste r	Andet vedr. format	Obligatorisk/valgfri	Afhængighed mellem variable	Andre objektive kontroller	Kommentar
sektorkode	Kode for holderens sektortilhørsforhold	N	4	Sektorkodeliste, jf. nedenfor		Obligatorisk			
depotnr	Holderens depotnummer					Obligatorisk			
depotype	Depotype (pulje, kunde eller egen)	A	1	"P", "X" eller "E"		Obligatorisk			
antalstk	Beholdning: antal styk	N			Heltal, > 0		Obligatorisk HVIS markedsvaerdi er udfyldt OG nomvaerdi <i>ikke</i> er udfyldt		Må gerne være udfyldt, selvom nomvaerdi også er udfyldt
nomvaerdi	Beholdning: nominel værdi	N			Heltal, > 0		Obligatorisk HVIS markedsvaerdi er udfyldt OG antalstk <i>ikke</i> er udfyldt		Må gerne være udfyldt, selvom antalstk også er udfyldt
markedsvaerdi	Beholdning: markedsværdi	N			Heltal, > 0		Obligatorisk HVIS udbudbytte <i>ikke</i> er udfyldt. SKAL være udfyldt, HVIS de to første karakterer i instrkode er "30"		Må gerne være udfyldt, selvom udbudbytte også er udfyldt. Må gerne være udfyldt, selv om instrkode starter med "60"
udbudbytte	Månedens udbetalte udbytte (netto)	N			Heltal		Obligatorisk HVIS markedsvaerdi <i>ikke</i> er udfyldt. MÅ kun være udfyldt, HVIS de to første karakterer i instrkode er "60"		Må gerne være udfyldt, selvom markedsvaerdi også er udfyldt. Behøver ikke være udfyldt, når instrkode starter med "60"
instrkode	Kode for værdipapirets instrumenttype	N	3	Instrumentkodeliste, jf. nedenfor		Obligatorisk			Bemærk, at to første karakterer i instrkode skal være "30" eller "60", dvs. koderne med "50" må IKKE anvendes for indenlandske holdere, jf. instrumentkodelisten.
udstsekt	Kode for udsteders sektortilhørsforhold	A	4	Sektorkodeliste, jf. nedenfor		Obligatorisk	SKAL være "XXXX", HVIS udstland er "1A" eller "1E". ELLERS må udstsekt <i>ikke</i> være "XXXX"		
udstland	Kode for udsteders hjemland	A	2			Obligatorisk	SKAL være "1A" eller "1E", HVIS udstsektor er "XXXX". ELLERS må udstland <i>ikke</i> være "1A" eller "1E"		

udststed	Kode for stedet, hvor værdipapiret er udstedt	A	2	"DK" eller "UD"		Obligatorisk			
notval	Værdipapirets noteringsvaluta	A	3				Obligatorisk HVIS nomvaerdi er udfyldt		
handval	Værdipapirets handelsvaluta	A	3				Obligatorisk HVIS markedsvaerdi er udfyldt		
afkastval	Værdipapirets afkastvaluta	A	3				Obligatorisk HVIS udbudbytte er udfyldt		
udldato	Værdipapirets udløbsdato (kun ved gældsinstrumenter)		10		YYYY-MM-DD		Obligatorisk HVIS de to første karakterer i instrkode er "30", ELLERS skal den være tom	> opgørelses dagen (dvs. sidste dag i refperio, jf. Masterdata)	
kuponrente	Værdipapirets kuponrente (kun ved gældsinstrumenter)	N			Procentsats med 1 decimal (punktum som decimaltegn), ≥ 0 , < 100		Obligatorisk HVIS de to første karakterer i instrkode er "30", ELLERS skal den være tom		
termpraar	Antal renteterminer pr. år (kun ved gældsinstrumenter)	N			Heltal, > 0 , < 366		Obligatorisk HVIS de to første karakterer i instrkode er "30", ELLERS skal den være tom		
internkode	Intern kode for værdipapiret					Obligatorisk			
papirnavn	Værdipapirets navn (som registreret i indberetters register) efterfulgt af tom parentes (fordi der ikke er en børskode for papirer uden ISIN-kode)	A				Obligatorisk			

* Hvor intet andet er anført, er den maksimale længde 255 karakterer.

Bilag 4 forts. (valutaudl_medisin)

valutaudl_ medisin	Variablens betydning	Formatkontroller (xml-schema, kontrollag I)					Objektive kontroller (kontrollag III)		
		Numerisk (N) /Alfanumerisk (A)	Længde*	Udfaldsrum/lister	Andet vedr. format	Obligatorisk/valgfri	Afhængighed mellem variable	Andre objektive kontroller	Kommentar
landekode	Kode for holders hjemland	A	2			Obligatorisk	Skal være "1A" eller "1E", HVIS sektorkode = "XXXX". MÅ aldrig være "DK".		
sektorkode	Kode for holders sektortilhørsforhold	A	4	Sektorkodeliste (se nedenfor)		Obligatorisk	Skal være "XXXX", HVIS landekode = "1A" eller "1E".		
depotnr	Holderens depotnummer					Obligatorisk	Valgfri		
depottype	Depottype (pulje, kunde eller egen)	A	1	"P", "X" eller "E"		Obligatorisk			
antalstk	Beholdning: antal styk	N			Heltal, > 0		Obligatorisk HVIS markedsvaerdi er udfyldt OG nomvaerdi ikke er udfyldt		Må gerne være udfyldt, selvom nomvaerdi også er udfyldt
nomvaerdi	Beholdning: nominel værdi	N			Heltal, > 0		Obligatorisk HVIS markedsvaerdi er udfyldt OG antalstk ikke er udfyldt		Må gerne være udfyldt, selvom antalstk også er udfyldt
markedsvaerdi	Beholdning: markedsværdi	N			Heltal, > 0		Obligatorisk HVIS udbudbytte ikke er udfyldt		Må gerne være udfyldt, selvom udbudbytte også er udfyldt
udbudbytte	Månedens udbetalte udbytte (netto)	N			Heltal		Obligatorisk HVIS markedsvaerdi ikke er udfyldt		Må gerne være udfyldt, selvom markedsvaerdi også er udfyldt
notval	Værdipapirets noteringsvaluta	A	3				Obligatorisk HVIS nomvaerdi er udfyldt		
handval	Værdipapirets handelsvaluta	A	3				Obligatorisk HVIS markedsvaerdi er udfyldt		
afkastval	Værdipapirets afkastvaluta	A	3				Obligatorisk HVIS udbudbytte er udfyldt		

isin	Værdipapirets ISIN-kode	A	12		To første karakterer skal være bogstaver, og sidste karakter skal være et tal	Obligatorisk		ISO 6166 standard	
papirnavn	Værdipapirets navn (som registreret i indberetters register) efterfulgt af valgfri kode for børsidentifikation. Børskoden angives i parentes.	A				Obligatorisk			

* Hvor intet andet er anført, er den maksimale længde 255 karakterer.

Bilag 4 forts. (valutaudl_udenisin)

valutaudl_udenisin	Variablens betydning	Formatkontroller (xml-schema, kontrollag I)					Objektive kontroller (kontrollag III)		
		Numerisk (N) /Alfanumerisk (A)	Længde*	Udfaldsrum/lister	Andet vedr. format	Obligatorisk/valgfri	Afhængighed mellem variable	Andre objektive kontroller	Kommentar
landekode	Kode for holders hjemland	A	2			Obligatorisk	Skal være "1A" eller "1E", HVIS sektorkode = "XXXX". MÅ aldrig være "DK".		
sektorkode	Kode for holders sektortilhørsforhold			Sektorkodeliste, jf. nedenfor		Obligatorisk	Skal være "XXXX", HVIS landekode = "1A" eller "1E".		
depotnr	Holderens depotnummer					Obligatorisk			
depotype	Depottype (pulje, kunde eller egen)	A	1	"P", "X" eller "E"		Obligatorisk			
antalstk	Beholdning: antal styk	N			Heltal, > 0		Obligatorisk HVIS markedsvaerdi er udfyldt OG nomvaerdi <i>ikke</i> er udfyldt		Må gerne være udfyldt, selvom nomvaerdi også er udfyldt
nomvaerdi	Beholdning: nominel værdi	N			Heltal, > 0		Obligatorisk HVIS markedsvaerdi er udfyldt OG antalstk <i>ikke</i> er udfyldt		Må gerne være udfyldt, selvom antalstk også er udfyldt
markedsvaerdi	Beholdning: markedsværdi	N			Heltal, > 0		Obligatorisk HVIS udbudbytte <i>ikke</i> er udfyldt. SKAL være udfyldt, HVIS de to første karakterer i instrkode er "30"		Må gerne være udfyldt, selvom udbudbytte også er udfyldt. Må gerne være udfyldt, selv om instrkode starter med "50"
udbudbytte	Månedens udbetalte udbytte (netto)	N			Heltal		Obligatorisk HVIS markedsvaerdi <i>ikke</i> er udfyldt. MÅ kun være udfyldt, HVIS de to første karakterer i instrkode er "50".		Må gerne være udfyldt, selvom markedsvaerdi også er udfyldt. Behøver ikke være udfyldt, når instrkode starter med "50"

instrkode	Kode for værdipapirets instrumenttype	N	3	Instrumentkodeliste, jf. nedenfor	Obligatorisk			Bemærk, at to første karakterer i instrkode skal være "30" eller "50", dvs. koderne med "60" må anvendes for udenlandske holdere, jf. instrumentkodelisten.
udstsekt	Kode for udsteders sektortilhørsforhold	A	4	Sektorkodeliste, jf. nedenfor	Obligatorisk			
udstland	Kode for udsteders hjemland	A	2	Skal være "DK"	Obligatorisk			For udenlandske holdere skal der kun indberettes papirer udstedt af indlændinge
udststed	Kode for stedet, hvor værdipapiret er udstedt	A	2	"DK" eller "UD"	Obligatorisk			
notval	Værdipapirets noteringsvaluta	A	3			Obligatorisk HVIS nomvaerdi er udfyldt		
handval	Værdipapirets handelsvaluta	A	3			Obligatorisk HVIS markedsvaerdi er udfyldt		
afkastval	Værdipapirets afkastvaluta	A	3			Obligatorisk HVIS udbudbytte er udfyldt		
udldato	Værdipapirets udløbsdato (kun ved gældsinstrumenter)		10	YYYY-MM-DD		Obligatorisk HVIS de to første karakterer i instrkode er "30", ELLERS skal den være tom	> opgørelsesdagen (dvs. sidste dag i referio, jf. Masterdata)	
kuponrente	Værdipapirets kuponrente (kun ved gældsinstrumenter)	N		Procentsats med 1 decimal (punktum som decimaltegn), >= 0, < 100		Obligatorisk HVIS de to første karakterer i instrkode er "30", ELLERS skal den være tom		
termpraar	Antal renteterminer pr. år (kun ved gældsinstrumenter)	N		Heltal, > 0, < 366		Obligatorisk HVIS de to første karakterer i instrkode er "30", ELLERS skal den være tom		
internkode	Intern kode for værdipapiret				Obligatorisk			

papirnavn	Værdipapirets navn (som registreret i indberetters register) efterfulgt af tom parentes (fordi der ikke er en børskode for papirer uden ISIN-kode)	A				Obligatorisk			
------------------	--	---	--	--	--	--------------	--	--	--

* Hvor intet andet er anført, er den maksimale længde 255 karakterer.

Bilag 5

Strukturen i XML-indberetningsfilen – KDE2

4.1 Indledning

Vejledningen beskriver strukturen i den XML-fil, der for KDE2 skal dannes og sendes til Nationalbankens elektroniske indberetningssystem, FIONA. Vejledningen er primært møntet på de medarbejdere, der skal udvikle XML-filen.

Det øvrige materiale, som er nødvendigt for at kunne danne en korrekt XML-fil, er omfattet af indberetningsvejledningen for KDE2 og de tilhørende bilag.

4.2 Strukturen af XML-indberetningsfiler til KDE2-statistikken

XML-indberetningsfilen bygges op af netop fire niveauer, der ved hjælp af et element i XML-filen beskriver statistik, holdertype, om værdipapiret har kode eller ej og papir-karakteristika.

Som konvention er det valgt, at al information bæres i form af værdier til attributter til elementerne, der er tomme, dvs. ikke har selvstændige værdier. Det er valgt, at hvor der ikke er værdier at angive for en ikke-obligatorisk attribut, skal attributten i sin helhed (dvs. attributnavn samt angivelse af værdi) helt udelades i XML-filen. Det er således i en sådan situation ikke tilladt, at anføre attributnavnet med tilknyttet tom værdi (f.eks. attnavn="") i XML-filen.

I det følgende gennemgås de fire niveauer i XML-indberetningsfilen.

4.3 1. niveau

Det første (og yderste) niveau beskriver statistikken. Elementet har navnet "KDE2" og der er to attributter med navnene "version" og "language".

4.4 2. niveau

Det andet niveau består af et masterdata-element og 3 elementer, der repræsenterer hver sin holdertype.

I enhver XML-indberetningsfil skal der være netop ét masterdata-element, hvor generelle oplysninger om indberetter (stamdata) angives.

Masterdata-elementet har følgende attributter:

4.4.1.1 Attributliste for masterdata-elementet

Attribut-navn	Attribut-indhold
refperio	Referenceperiode
idno	Indberetters CVR-nummer

I Masterdata-elementet skal anføres netop ét element af typen kontaktpersoner, der er et tomt element uden attributter. Inde i elementet kontaktpersoner skal der findes et element af typen person, der har følgende attributter:

4.4.1.2 Attributliste for person-elementer

Attribut-navn	Attribut-indhold
fuldtnavn	Kontaktpersons fulde navn
email	Kontaktpersons email
tlf	Kontaktpersons telefonnummer

De 3 holdertyper repræsenteres af 3 elementer, der alle er tomme og heller ikke har tilknyttede attributter. Holdertyperne og deres elementer er:

Element-navn	Holdertype
dkcvr	Indenlandsk virksomhed (herunder gendeponering)
dksektor	Valutaindlænding uden CVR-nummer
valutaudl	Valutaudlænding

I en XML-indberetningsfil skal der forefindes netop ét element for de holdertyper, der indberettes beholdningsoplysninger for. Findes der holdertyper, der ikke haves beholdningsoplysninger for, skal det tilhørende element ikke optræde i XML-indberetningsfilen.

4.4.2 Eksempel 1:

De to yderste niveauer i en XML-indberetningsfil danner følgende træstruktur (attributter er udeladt af hensyn til overskuelighed):

```

<KDE2>
    <masterdata ...>
        <kontaktpersoner>
            <person .../>
        </kontaktpersoner>
    </masterdata>
    <dkcvr>...</dkcvr>
    <dksektor>...</dksektor>
    <valutaudl>...</valutaudl>
</KDE2>

```

4.5 3. niveau

I tredje niveau foretages en opdeling mellem beholdninger af papirer med og uden ISIN-kode. Det tredje niveau har to elementer, der begge er tomme og uden tilknyttede attributter. Første element har navnet "medisinkode" og andet element "udenisinkode". For papirer, der indberettes uden ISIN-kode, angives en intern kode.

Disse elementer skal optræde i XML-indberetningsfiler netop hvis der skal indberettes oplysninger om beholdning af papirer med henholdsvis uden ISIN-kode.

Under disse elementer angives oplysninger om beholdninger af værdipapirer med henholdsvis uden ISIN-kode.

4.5.1 Eksempel 2:

Det andet og tredje niveau i en XML-indberetningsfil danner følgende træstruktur (attributter er udeladt af hensyn til overskuelighed):

```
<dkcvr>
    <medisinkode>...</medisinkode>
    <udenisinkode>...</udenisinkode>
</dkcvr>
<dksektor>
    <medisinkode>...</medisinkode>
    <udenisinkode>...</udenisinkode>
</dksektor>
...
(Eksempel slut)
```

4.6 4. niveau

I XML-indberetningsfilens fjerde niveau angives oplysninger om beholdninger af værdipapirer og eventuelle udbyttetransaktioner. Det gøres ved angivelse af en række attributter til et eller flere elementer med navnet "papir", idet hvert papir-element repræsenterer en given holders beholdning af det pågældende værdipapir.

Der skal i XML-indberetningsfilen angives papir-elementer for enhver beholdning af alle papirer, som en holder ejer.

Den konkrete beskrivelse af papiret via attributter afhænger af, om der indberettes med en ISIN-kode eller med en intern kode. I tilfælde af indberetning med ISIN-kode kan Nationalbanken finde en række oplysninger om værdipapiret hos en dataleverandør. Indberettes papiret med en intern kode, er det nødvendigt at angive de tilsvarende oplysninger i form af værdier i attributter.

Attributterne i de to situationer er som følger:

4.6.1.1 Med ISIN-kode: Attributliste

Attribut-navn	Attribut-indhold
HolderKode*	Identifikation af holder*
depotnr	Depotnummer
depotype	Kode for type af depot
antalstk	Antal styk (beholdning af papir)
nomvaerdi	Nominel værdi
markedsvaerdi	Markedsværdi
udbudbytte**	Månedens udbetalte udbytte, netto
notval	Noteringsvaluta
handval	Handelsvaluta
afkastval	Kuponvaluta
isin	ISIN-kode
papirnavn	Papirnavn og børskode

*) Se nedenfor vedr. angivelse af holderidentifikation.

***) Denne attribut angives kun ved ejerandelsbeviser, og kun hvis der i referencemåned er udbetalt (eller tilbageført) udbytte til det pågældende depot i den pågældende ISIN-kode.

4.6.1.2 Uden ISIN-kode: Attributliste

Attribut-navn	Attribut-indhold
HolderKode*	Identifikation af holder*
depotnr	Depotnummer
depotype	Kode for type af depot
antalstk	Antal styk (beholdning af papir)
nomvaerdi	Nominel værdi
markedsvaerdi	Markedsværdi
udbudbytte**	Månedens udbetalte udbytte, netto
instrkode	Instrumentkode
udstsekt	Udsteders sektor
udstland	Udsteders hjemland
udststed	Udstedelsessted
notval	Noteringsvaluta
handval	Handelsvaluta
afkastval	Kuponvaluta
udldato***	Udløbsdato
kuponrente***	Kuponrente
termpraar***	Antal terminer pr. år
internkode	Intern kode
papirnavn	Papirnavn og børskode

*) Se nedenfor vedr. angivelse af holderidentifikation.

***) Denne attribut angives kun ved ejerandelsbeviser, og kun hvis der i referencemåned er udbetalt (eller tilbageført) udbytte til det pågældende depot i det pågældende ejerandelsbevis.

***) Disse attributter angives kun ved gældsinstrumenter.

4.7 For hver holdertype er der i papir-elementer angivet selvstændig(e) attribut(ter) til beskrivelse af identifikation af de enkelte holdere af den pågældende holdertype. Eksempelvis er der for holdertypen "Indenlandsk virksomhed" angivet en attribut, "cvrnr", i papir-elementer, der beskriver beholdninger af papirer, som holdes af indenlandske virksomheder.

4.8 I nedenstående tabel er angivet navne og indhold for holderidentifikationsattributter i papir-elementer, der beskriver de enkelte holdertypers værdipapirbeholdninger :

4.9 Holdertype	4.10 Navn på attribut(ter) i papir-element	4.11 Attribut-indhold
Indenlandsk virksomhed <i>Dog undtaget afdelinger der hører under en investeringsforening mv</i>	cvrnr	CVR-nummer SE-nummer
Valutaindlænding uden CVR-nummer	sektorkode	Sektorkode
Valutaudlænding	landekode, sektorkode	ISO-landekode henholdsvis sektorkode

4.11.1 Eksempel 3:

Andet, tredje og fjerde niveau i en XML-indberetningsfil danner følgende træstruktur (attributter er udeladt af hensyn til overskuelighed):

```
<dkcvr>
  <medisinkode>
    <papir cvrnr="" ... />
    <papir cvrnr="" ... />
    ...
  </medisinkode>
  <udenisinkode>
    <papir cvrnr="" ... />
    <papir cvrnr="" ... />
    ...
  </udenisinkode>
</dkcvr>
...(Eksempel slut)
```

Bilag 6. Illustration af xml-fil for KDE2

```
<?xml version="1.0" encoding="UTF-8" ?>
<KDE2 version="1.0" language="danish">
  <masterdata refperio="" idno="" >
    <kontaktpersoner>
      <person fuldtnavn="" email="" tlf="" />
    </kontaktpersoner>
  </masterdata>
  <dkcvr>
    <medisinkode>
      <papir cvrn="" depotnr="" depotype="" antalstk=""
        nomvaerdi="" markedsvaerdi="" udbudbytte="" notval=""
        handval="" afkastval="" isin="" papirnavn="" />
    </medisinkode>
    <udenisinkode>
      <papir cvrn="" depotnr="" depotype="" antalstk=""
        nomvaerdi="" markedsvaerdi="" udbudbytte="" instrkode=""
        udstsekt="" udstland="" udststed="" notval="" handval=""
        afkastval="" uddato="" kuponrente="" termpraar=""
        internkode="" papirnavn="" />
    </udenisinkode>
  </dkcvr>
  <dksektor>
    <medisinkode>
      <papir sektorkode="" depotnr="" depotype="" antalstk=""
        nomvaerdi="" markedsvaerdi="" udbudbytte="" notval=""
        handval="" afkastval="" isin="" papirnavn="" />
    </medisinkode>
  </dksektor>
</KDE2>
```

</medisinkode>

<udenisinkode>

```
<papier sektorkode="" depotnr="" depotype="" antalstk=""  
nomvaerdi="" markedsvaerdi="" udbudbytte="" instrkode=""  
udstsekt="" udstland="" udststed="" notval="" handval=""  
afkastval="" uddato="" kuponrente="" termpraar=""  
internkode="" papirnavn="" />
```

</udenisinkode>

</dksektor>

<valutaudl>

<medisinkode>

```
<papier landekode="" sektorkode="" depotnr="" depotype=""  
antalstk="" nomvaerdi="" markedsvaerdi="" udbudbytte=""  
notval="" handval="" afkastval="" isin="" papirnavn="" />
```

</medisinkode>

<udenisinkode>

```
<papier landekode="" sektorkode="" depotnr="" depotype=""  
antalstk="" nomvaerdi="" markedsvaerdi="" udbudbytte=""  
instrkode="" udstsekt="" udstland="" udststed="" notval=""  
handval="" afkastval="" uddato="" kuponrente="" termpraar=""  
internkode="" papirnavn="" />
```

</udenisinkode>

</valutaudl>

</KDE2>

Bilag 7. Illustration af xml-fil for indberetning af oplysninger vedrørende puljedeporter i VP (VPP)

```
<?xml version="1.0" encoding="UTF-8" ?>
<VPP version="1.0" language="danish">
  <masterdata refperio="" idno="">
    <kontaktpersoner>
      <person fuldtnavn="" email="" tlf="" />
    </kontaktpersoner>
  </masterdata>
  <vppulje>
    <depotnumre>
      <depotnummer depotnr="" />
    </depotnumre>
  </vppulje>
</VPP>
```