

## APPENDIKS: FORVALTEDE LÅN, HERUNDER FÆLLES FUNDEDE LÅN I KREDITREGISTERET

Nationalbanken – Finanstilsynet

Kopi:

Sagsnr.: 165916  
Dokumentnr.: 1776800

27. september 2018

### ANACREDIT OG FORVALTEDE LÅN

Af [ECB's Forordning](#) for det fælleseuropæiske kreditregister, Anacredit fremgår det, at et lån som forvaltes af et institut, som et andet institut er kreditor for, i princippet skal indberettes af begge institutter (forudsat de begge er indberetningspligtige til kreditregisteret). For at undgå dobbeltindberetning til kreditregisteret af lån som forvaltes af et indberetningspligtigt institut, som et andet indberetningspligtigt institut er kreditor for, har ECB præciseret indberetningskravene hertil i [Manual del I](#) til Anacredit, jf. boks 1. Heraf fremgår:

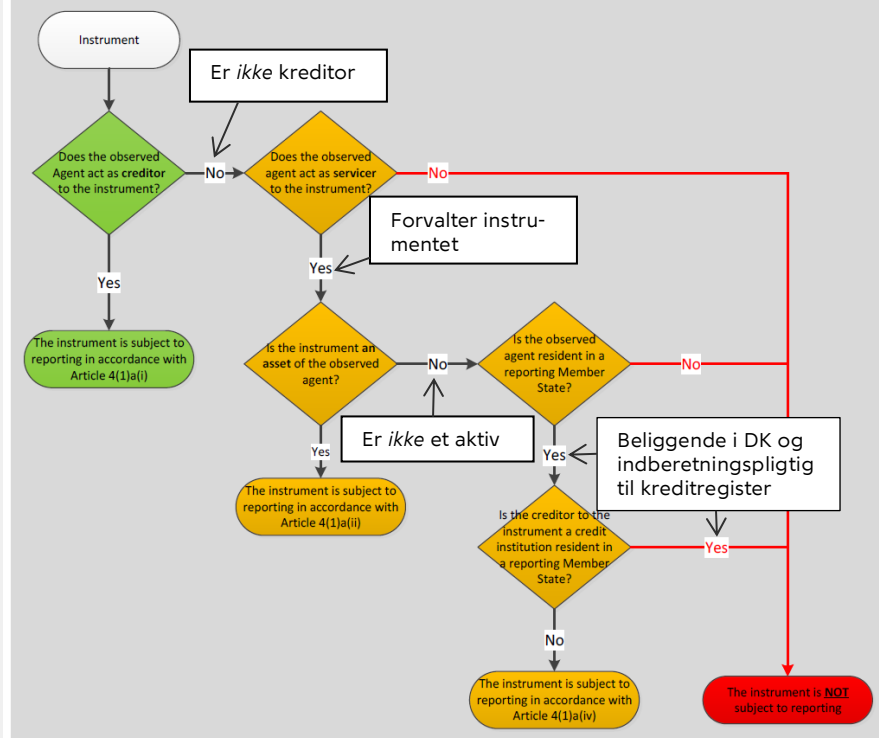
- Det forvaltende institut skal indberette lånet til Anacredit, hvis kreditor *ikke* er en indberetningspligtig enhed til Anacredit
- Hvis kreditor derimod er en indberetningspligtig enhed til Anacredit, så skal det forvaltende institut *ikke* indberette lånet til Anacredit (det skal kreditor derimod)

Det betyder, at lån som er overført og forvaltes af ét indberetningspligtigt institut, men er bogført hos et andet indberetningspligtigt institut som udgangspunkt skal indberettes af det institut, der er kreditor til lånet (og ikke det institut, der forvalter lånet) – under forudsætning af at begge institutter er beliggende i Danmark, og er indberetningspligtige til kreditregisteret, og har alle relevante oplysninger om lånet, modparter mv. tilgængelige.

## ECB's beslutningstræ vedr. indberetningspligt af overdragne lån til Anacredit

Boks 1

Chart 9: Flow chart for instruments in which the observed agents acts either as creditor (in green) or as servicer and not as creditor (in orange)



Kilde: [ECB's Manual del I](#) afsnit 4.3.

Hvis et lån er (delvist) overført til en enhed, der ikke er indberetningspligtig til kreditregisteret, og instituttet fortsat forvalter lånet, skal instituttet indberette lånet til kreditregisteret, hvor det overførte beløb indberettes i variabel 4.3.3 Overført beløb, jf. afsnit 4.4.3 i ECB's [Manual del II](#) til Anacredit. Dog vil en række regnskabsoplysninger om lånet ikke skulle indberettes, da lånet ikke er indregnet i instituttets balance, jf. tabel 1, og variabel 4.6.2 Indregning på balancen skal indberettes som "Ikke indregnet".

**Specifikke variable, der skal/skal ikke indberettes af instituttet på ark 6. Regnskabsdata, hvis et lån er overført til en ikke-indberetningspligtig enhed**

Tabel 1

Variabel	Indberettes	Indberettes ikke
4.2.1 Løbenummer på kontrakt	X	
4.2.2 Løbenummer på instrument	X	
4.6.1 Regnskabsmæssig kategori		X
4.6.2 Indregning på balancen	X	
4.6.3 Akkumulerede afskrivninger		X
4.6.4 Akkumulerede nedskrivninger		X
4.6.5 Nedskrivningstype		X
4.6.6 Nedskrivningsmetode		X
4.6.7 Aktivbehæftelse		X
4.6.8 Instrumentets performing status	X	
4.6.9 Dato for instrumentets performing status	X	
4.6.10 Nedskrivninger på ikke-balanceførte eksponeringer		X
4.6.11 Status på kreditlempelser og refinansiering	X	
4.6.12 Dato for kreditlempelser og refinansiering	X	
4.6.13 Akkumulerede inddrivelser siden misligholdelse	X	
4.6.14 Bogført værdi		X

Kilde: [ECB's Forordning](#) vedr. Anacredit.

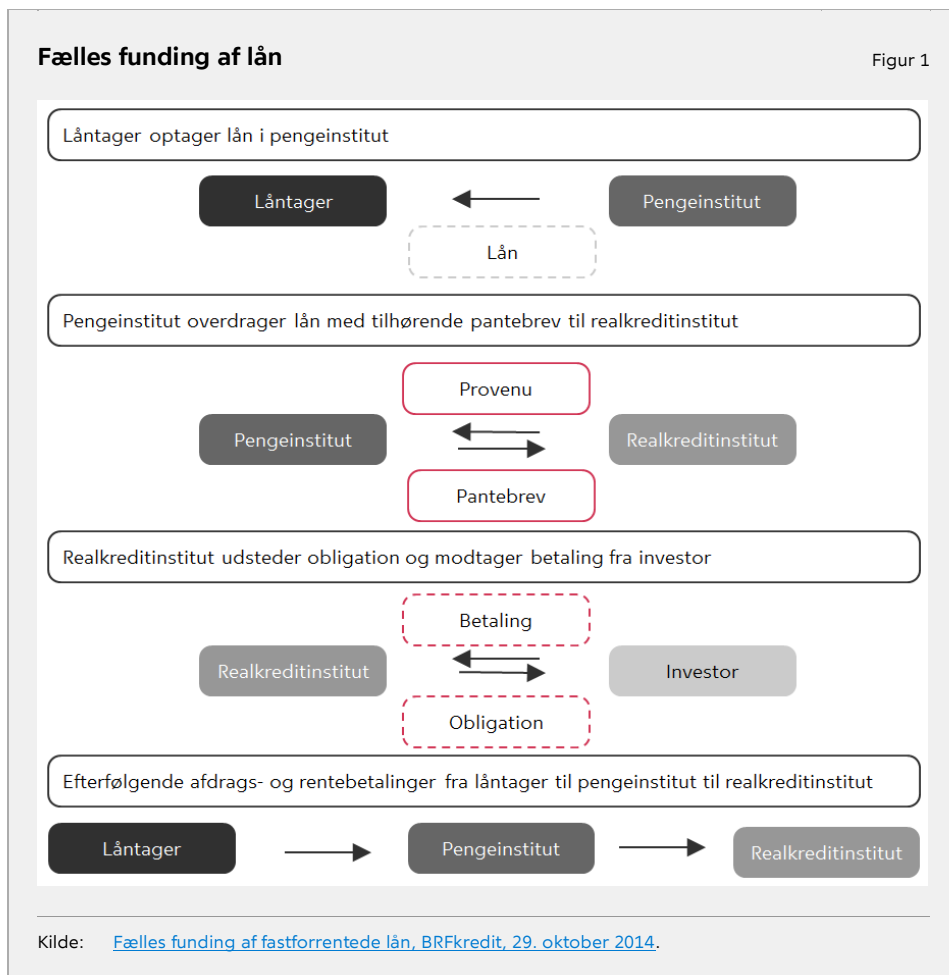
Indberetningskravene i dette appendiks er i overensstemmelse med indberetningskravene til MFI-statistikken.

### FÆLLES FUNDEDE LÅN

Ved fælles funding forstås, at et pengeinstitut kan finansiere lån med pant i fast ejendom ved særligt dækkede obligationer udstedt af et andet penge- eller realkreditinstitut, jf. [Redegørelse fra Finanstilsynet af 29. januar 2014](#). Dvs. fælles fundede lån er lån, som sammen med et tilhørende pantebrev er overdraget til eje fra et penge- eller realkreditinstitut til et andet institut, og hvor der udstedes obligationer på baggrund af det overførte lån (i form af SDO eller SDRO), jf. § 16d i [Bekendtgørelse af lov om finansiel virksomhed](#).

Ved fælles funding vil lånet typisk fortsat være forvaltet af det pengeinstitut, der har overført lånet, jf. figur 1. Det realkreditinstitut der har fået lånet med tilhørende pantebrev overført og udstedt obligationer på baggrund af det overførte lån, har bogført lånet på sin balance. Lånet vil

derfor ikke være indregnet på balancen hos det institut, der har overført lånet.



### Eksempler på indberetning af fælles fundede lån til kreditregister

Antag et pengeinstitut har oprettet og udbetalt et lån til en modpart med pant i fast ejendom med et tilhørende pantebrev på tidspunkt  $t$ . På tidspunkt  $t+1$  overføres lånet med tilhørende pantebrev til et realkreditinstitut. Pengeinstituttet forvalter fortsat lånet på vegne af realkreditinstituttet, dvs. modtager afdrags- og rentebetalinger, mens lånet er bogført på realkreditinstituttetets balance (og ikke længere på pengeinstituttetets balance).

### Lån overført inden kreditregisteret er implementeret (før 30. juni 2019<sup>1</sup>)

I det følgende antages det at et pengeinstitut har oprettet, udbetalt og overført lånet til et realkreditinstitut *inden* kreditregisteret er gået i luften.

<sup>1</sup> Da kreditregisteret går i luften 30. september 2019, skal lån der overføres mellem institutter i løbet af 3. kvartal 2019 (fra 1. juni til 30. september) indberettes pr. 30. september som beskrevet i appendiks.

### Indberetning af pengeinstitut

Hvis lånet er overført inden kreditregisteret er implementeret, skal pengeinstituttet *ikke* indberette lånet.

### Indberetning af realkreditinstitut

Lånet skal indberettes af realkreditinstituttet, jf. tabel 2, da det er dette institut, som har bogført lånet, og er kreditor til lånet.

På ark 1. Modpartsoplysninger indberettes modpartsoplysninger om de tre modparter, som er involveret i lånet: låntager, pengeinstitut og realkreditinstitut.

På ark 4. Modpart – instrumentoplysninger indberettes modparternes roller: låntager er debitor, pengeinstitut er forvaltningsenhed og realkreditinstitut er kreditor.

Der indberettes "0" i variabel 4.3.3 Overført beløb, da lånet indberettes af kreditor, mens variabel 4.2.7 Optagelsesdato skal indberettes med den dato lånet er blevet optaget på hos pengeinstituttet, inden det er overført til realkreditinstituttet. I nogle tilfælde (når et prioritetslån overdrages til funding i et realkreditinstitut) overføres oplysning om optagelsesdatoen hos pengeinstituttet ikke ved kreditorskifte og i variabel 4.2.7 Optagelsesdato indberettes da som "Ikke krævet". I variabel 4.2.20 Udbetalingsdato indberettes udbetalingsdatoen for lånet hos pengeinstituttet. Der skal indberettes "Nej" i variabel 4.2.6 Fiduciary instrument, da realkreditinstituttet ikke forvalter lånet på vegne af tredje part, men er kreditor til instrumentet. Oplysninger om pantebrev mv. indberettes på arkene med oplysninger om pant/sikkerhed (ark 7, 8 og 11). Da pantebrevet er tinglyst i Tingbogen skal pantebrevet indberettes med DokumentAlias eller DokumentIdentifikator i variabel 4.7.19 Identifikationsnummer for tinglyst pant, jf. indberetningsvejledning.

#### Eksempel: Indberetning af Lån overført inden kreditregisteret er implementeret (før 30. juni 2019<sup>2</sup>)

Tabel 2

Ark og variabel	Værdi	Værdi	Værdi
<b>Ark 1. Modpartsoplysninger</b>			
4.1.1 Modpartsidentifikation	YYYYYYYY	ZZZZZZZZ	XXXXXXXXXX
4.1.6 Navn	Realkreditinstitut	Pengeinstitut	Låntager
4.1... Øvrige variable på ark 1	...	...	...
<b>Ark 2. Instrumentoplysninger</b>			
4.2.1 Løbenummer på kontrakt	Kontrakt 1		

<sup>2</sup> Jf. fodnote 1.

4.2.2 Løbnummer på instrument	Instrument 1		
4.2.6 Fiduciary instrument	Nej		
4.2.7 Optagelsesdato	20160110		
4.2... Øvrige variable på ark 2	...		
<b>Ark 3. Finansielle data</b>			
4.2.1 Løbnummer på kontrakt	Kontrakt 1		
4.2.2 Løbnummer på instrument	Instrument 1		
4.3.3 Overført beløb	0		
4.3... Øvrige variable på ark 3	...		
<b>Ark 4. Modpart - instrumentoplysninger</b>			
4.1.1 Modpartsidentifikation	YYYYYYYY	ZZZZZZZZ	XXXXXXXX
4.2.1 Løbnummer på kontrakt	Kontrakt 1	Kontrakt 1	Kontrakt 1
4.2.2 Løbnummer på instrument	Instrument 1	Instrument 1	Instrument 1
4.4.1 Modpartens rolle	Kreditor	Forvaltningsenhed	Debitor
<b>Ark 7. Pant/sikkerhed</b>			
4.7.1 Identifikationsnummer for pant/sikkerhed			Pantebrev 1
4.7.19 Identifikationsnummer for tinglyst pant	DokumentAlias eller Dokumentidentifikator		
4.7... Øvrige variable på ark 7	...		
Anm.:	Variable angivet med "..." vurderes ikke nødvendige at udfylde for at illustrere eksemplet. Der er ikke inkluderet oplysninger om pantebrevet i eksemplet.		

### **Lån overført efter kreditregisteret er implementeret (efter 30. juni 2019)<sup>3</sup>**

I det følgende antages det at et pengeinstitut opretter, udbetaler og overfører lånet til et realkreditinstitut *efter* kreditregisteret er gået i luften.

*Indberetning af pengeinstitut i periode t (lånet er ikke overført til realkreditinstitut)*

I periode *t*, er lånet blevet oprettet og udbetalt af pengeinstituttet, jf. tabel 3. Der er to modparter involveret i lånet: låntager og pengeinstitut, da det endnu ikke er blevet overført til realkreditinstituttet.

På ark 1. Modpartsoplysninger indberettes modpartsoplysninger om begge modparter (der skal ikke indberettes modpartsoplysninger om realkreditinstituttet, da det ikke har fået lånet overført på dette tidspunkt).

På ark 4. Modpart – instrumentoplysninger, skal modparternes roller indberettes, hvor pengeinstituttet indberettes både som "Kreditor" og "For-

<sup>3</sup> Jf. fodnote 1.

valtningssenhed" og låntager indberettes som "Debitor". Det betyder, at selvom der kun er to modparter involveret i lånet, skal der indberettes tre rækker på ark 4. Modpart - instrumentoplysninger.

Da lånet er oprettet, men ikke er overført, skal der indberettes "0" i variabel 4.3.3 Overført beløb, mens variabel 4.2.7 Optagelsesdato skal svare til den dato lånet er blevet optaget på hos pengeinstituttet. Der skal indberettes "Nej" i variabel 4.2.6 Fiduciary instrument, da pengeinstituttet ikke forvalter lånet på vegne af tredje part, men er kreditor til instrumentet. Oplysninger om pantebrev mv. indberettes på arkene med oplysninger om pant/sikkerhed (ark 7, 8 og 11). Da pantebrevet er tinglyst i Tingbogen skal pantebrevet indberettes med DokumentAlias eller DokumentIdentifikator i variabel 4.7.19 Identifikationsnummer for tinglyst pant, jf. også indberetningsvejledning. Dette er nødvendigt, for at lånet kan matches på tværs af de to indberetninger fra hhv. penge- og realkreditinstitut.

**Eksempel: Indberetning af lån overført efter kreditregisteret er implementeret (efter 30. juni 2019<sup>4</sup>)**

Tabel 3

Ark og variabel	Værdi	Værdi	Værdi
<b>Ark 1. Modpartsoplysninger</b>			
4.1.1 Modpartsidentifikation	ZZZZZZZZ	XXXXXXXX	
4.1.6 Navn	Pengeinstitut	Låntager	
4.1... Øvrige variable på ark 1	...	...	
<b>Ark 2. Instrumentoplysninger</b>			
4.2.1 Løbenummer på kontrakt		Kontrakt 1	
4.2.2 Løbenummer på instrument		Instrument 1	
4.2.6 Fiduciary instrument		Nej	
4.2.7 Optagelsesdato		20160110	
4.2... Øvrige variable på ark 2		...	
<b>Ark 3. Finansielle data</b>			
4.2.1 Løbenummer på kontrakt	Kontrakt 1		
4.2.2 Løbenummer på instrument	Instrument 1		
4.3.3 Overført beløb	0		
4.3... Øvrige variable på ark 3	...		
<b>Ark 4. Modpart - instrumentoplysninger</b>			
4.1.1 Modpartsidentifikation	ZZZZZZZZ	ZZZZZZZZ	XXXXXXXX
4.2.1 Løbenummer på kontrakt	Kontrakt 1	Kontrakt 1	Kontrakt 1
4.2.2 Løbenummer på instrument	Instrument 1	Instrument 1	Instrument 1
4.4.1 Modpartens rolle	Kreditor	Forvaltningsenhed	Debitor
<b>Ark 7. Pant/sikkerhed</b>			

<sup>4</sup> Jf. fodnote 1.

4.7.1 Identifikationsnummer for pant/sikkerhed	Pantebrev 1
4.7.19 Identifikationsnummer for tinglyst pant	DokumentAlias eller DokumentIdentifikator
4.7... Øvrige variable på ark 7	...
Anm.: Variable angivet med "..." vurderes ikke nødvendige at udfylde for at illustrere eksemplet. Der er ikke inkluderet oplysninger om pantebrevet i eksemplet.	

#### *Indberetning af realkreditinstitut i periode t+1 (lånet er overført til realkreditinstitut)*

Indberetning af eksemplet for periode  $t+1$  svarer for realkreditinstitutts vedkommende fuldstændig til indberetning angivet i tabel 2 (dog med andre datoer mv.). Der er nu tre modparter involveret i lånet, da lånet nu er blevet overført til realkreditinstitutet:

1. Låntager
2. Pengeinstitut
3. Realkreditinstitut

Der skal derfor indberettes modpartsoplysninger om alle tre modparter på ark 1. Modpartsoplysninger. Derudover skal modparternes roller indberettes på ark 4. Modpart – instrumentoplysninger, hvor pengeinstituttet nu indberettes i rollen som "Forvaltningsenhed" og realkreditinstituttet med rollen som "Kreditor".

Der indberettes "0" i variabel 4.3.3 Overført beløb, da lånet indberettes af kreditor. I variabel 4.2.7 Optagelsesdato indberettes den dato lånet er blevet oprettet på hos pengeinstituttet. I nogle tilfælde (når et prioritetslån overdrages til funding i et realkreditinstitut) overføres oplysning om optagelsesdatoen hos pengeinstituttet ikke ved kreditorskifte og i variabel 4.2.7 Optagelsesdato indberettes da som "Ikke krævet". I variabel 4.2.20 Udbetalingsdato indberettes udbetalingsdatoen for lånet hos pengeinstituttet. Der skal indberettes "Nej" i variabel 4.2.6 Fiduciary instrument, da realkreditinstituttet ikke forvalter lånet på vegne af tredje part, men er kreditor til instrumentet.

#### *Indberetning af pengeinstitut i periode t+1 (lånet er overført til realkreditinstitut)*

Da lånet er overført til et andet institut, som også er indberetningspligtigt til kreditregisteret, skal pengeinstituttet ikke indberette oplysninger om lånet.