

# NOTAT

## KVARTALSVISE FINANSIELLE KONTI - ESA2010 BACKDATA

Rasmus Kofoed Mandsberg – lokal 6860  
Finansiell Statistik  
Penge-, Bank- og Nationalregnskabsstatistik

Sagsnr.: 166392  
Dokumentnr.: 1650798

29. september 2017

Der offentliggøres i september 2017 historiske data (backdata) for de kvartalsvise finansielle konti (FK) opgjort efter den gældende europæiske nationalregnskabsmanual (SNA2008/ESA2010<sup>1</sup>) tilbage til og med 1. kvartal 2005.

Backdata er produceret efter de samme afstemningsprincipper og metoder som de nuværende FK (som indtil videre har været offentliggjort tilbage til og med 4. kvartal 2012), og bygger på ESA2010-whom-to-whom-kompatible versioner af FK-datainput ført tilbage til 1.kvartal 2005<sup>2</sup>. Data er afstemt op mod den gældende opgørelse for Danmarks aktiver og passiver overfor udlandet samt Danmarks Statistiks offentliggjorte data for de enkelte sektorer nettofordringserhvervelser.

FK i ESA2010-format adskiller sig i overordnede træk fra ESA95-versionen ved at indeholde en mere detaljeret sektornedbrydning, se figur 1. Det betyder blandt andet dannelsen af 'nye' sektorer som tidligere har været inddelt på anden vis<sup>3</sup>. Oplysninger om de 'nye' sektorer og særligt modsektorer (modparter) har ikke været direkte tilgængelige i de oprindelige datainput, hvorfor disse i så vidt mulig udstrækning er forsøgt dannet via fordelinger baseret på anden parts data-input<sup>4</sup>. Brugen af fordelinger fra sekundære kilder frem for primærkilder har betydet, at Finansiell Statistik i første omgang har valgt ikke at offentliggøre modsektorfordelinger på backdata.

<sup>1</sup> <http://ec.europa.eu/eurostat/web/products-manuals-and-guidelines/-/KS-02-13-269>

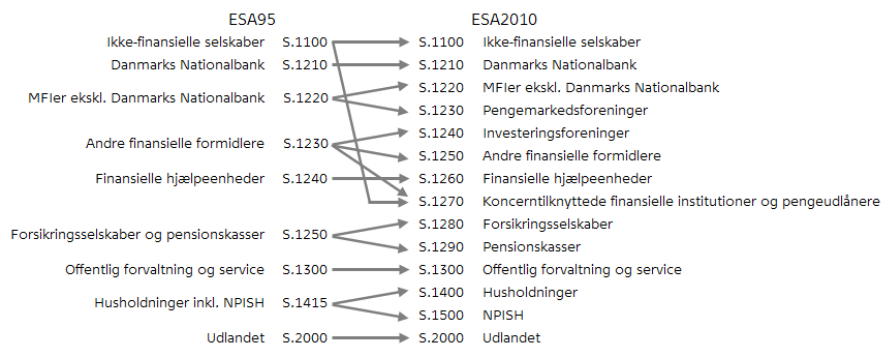
<sup>2</sup> [http://www.nationalbanken.dk/da/statistik/find\\_statistik/Sider/Finansielle-konti---kvartalsvise.aspx](http://www.nationalbanken.dk/da/statistik/find_statistik/Sider/Finansielle-konti---kvartalsvise.aspx)

<sup>3</sup> Fx sektoren 'Koncerntilknyttede finansielle institutioner og pengeudlånere' (Holdingselskaber) som er sammensat af hhv. ikke-finansielle holdingselskaber (som i ESA95 var en del af den ikke-finansielle selskabssektor) og finansielle holdingselskaber (som i ESA95 var en del af sektoren 'Andre finansielle formidlere' som også dækkede over 'Investeringsforeninger' og andre finansielle formidlere). Udover dannelsen af 'Holdingsektoren' er der tale om en udskilning af investeringsforeningssektoren og en opsplitning af forsikrings- og pensionssektoren i hhv. forsikringselskaber og pensionskasser.

<sup>4</sup> Fx ved at benytte information fra investeringsforeningsstatistikken om sektorens indskud hos danske modparter som input til MFI-sektorens bud på indskud fra danske investeringsforeninger, da denne sektor ikke er direkte tilgængelig i MFI3-backdata.

## Sektoropdeling

Figur 1



## NETTOFORDRINGSERHVERVELSER

Nationalbankens opgørelse af FK afstemmes som nævnt afslutningsvist direkte op mod de enkelte sektors nettofordringserhvervelser (NFE) fra den reale side af nationalregnskabet<sup>5</sup>. Dette gøres for at øge den samlede nationalregnskabskonsistens. De indledningsvise forskelle mellem de reale og finansielle NFE'er skyldes bl.a. brug af forskellige datakilder, opgørelses- og afstemningsmetoder. Over tid kan det konstateres, at i takt med at datakildernes kvalitet og konsistens forbedres, så reduceres forskellene.

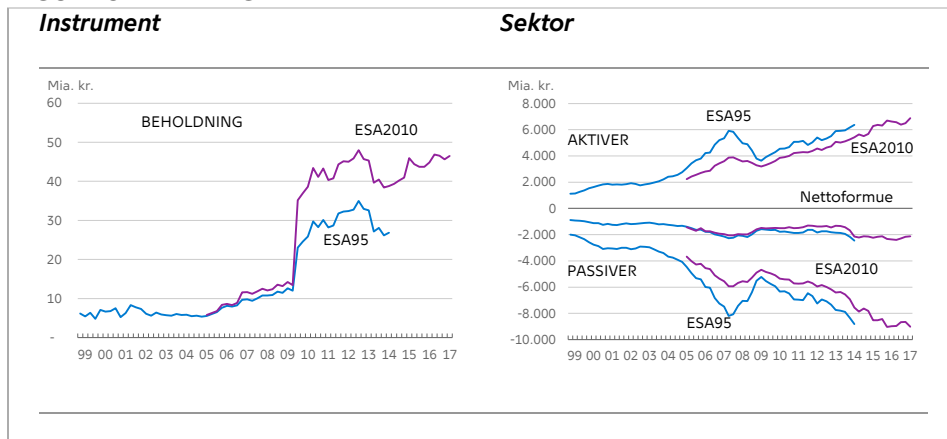
Opsplitningen af ESA95 sektorerne til de nye ESA2010 sektorer på et ufuldstændigt kildegrundlag, er særligt en udfordring for strømvariablene (bl.a. nettotransaktionerne<sup>6</sup>). En opsplitning af en sektors nettotransaktioner på fx 10 mia. kr. på instrumenter og modparter kan på trods af et vist kendskab til balancetørrelserne således ske på uendeligt mange måder, som alle summerer til 10 mia. kr. Særlig udfordrende er det, hvis de nye sektorer i en given periode har udviklet sig modsatrettet. Dette er svært håndterbart, og vil potentielt betyde, at forskellen mellem NFE'erne i FK og den reale del af Nationalregnskabet øges, og dermed øges også omfanget af tilpasningen i afstemningen.

<sup>5</sup> Produceres af Danmarks Statistik

<sup>6</sup> Det samme gør sig gældende for de andre strømvariabel såsom omvurderinger og andre mængdemæssige ændringer.

## ANNEKS – ESA95 VS. ESA2010 BACKDATA

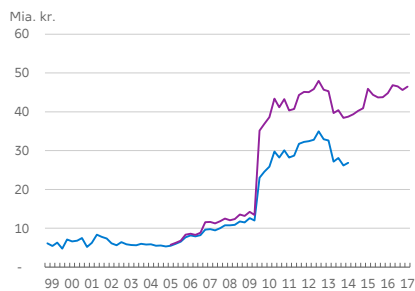
### FIGURFORKLARING



### INSTRUMENTER

#### F.1 - Monetært guld og SDR

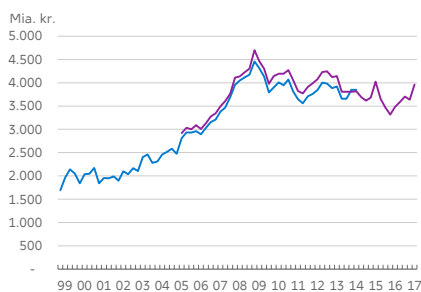
Figur 2



- I ESA95 er der ingen modpart til centralbankens beholdning af SDR (F.12), mens det i ESA2010 har modpart S.2 (Udland).
- S.121 (Danmarks Nationalbank) får herved også et 'nyt' passiv overfor udenlandske centralbanker (IMF) (del af S.2, udlandet).

#### F.2 - Sedler og mønt samt indskud

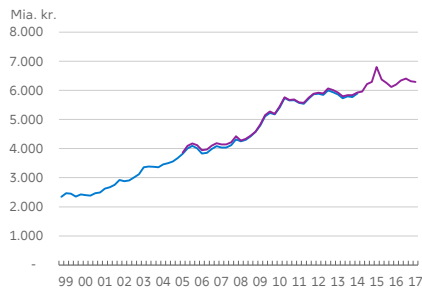
Figur 3



- Forbedret bud i MFI-statistikken for opdeling mellem transferable indskud (F.22) og øvrige indskud (F.29).

### F.3 - Værdipapirer undtagen aktier

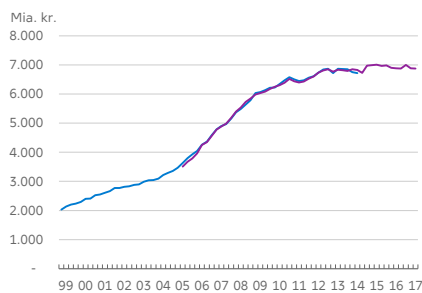
Figur 4



- Ingen væsentlige revisioner - udvikling drevet af realkreditmarkedet.

### F.4 - Lån

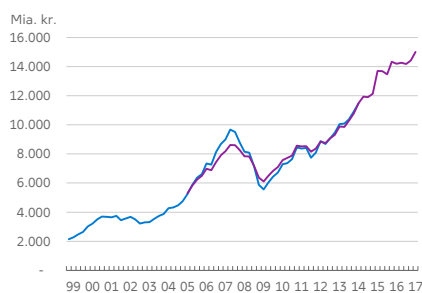
Figur 5



- Ingen væsentlige revisioner - hovedparten af instrumentet udgøres af udlån fra MFI-sektoren (særligt realkredit), men dækker også over udlån fra bl.a. ikke-finansielle selskaber, udenlandske sektorer og offentlig forvaltning og service.

### F.5 - Aktier og andre kapitalandele

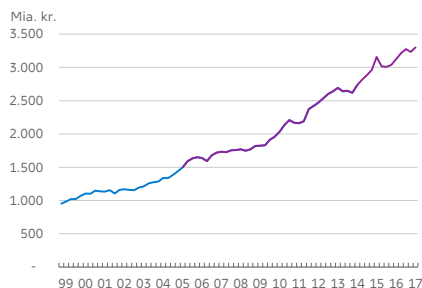
Figur 6



- Forskel mellem ESA95 og ESA2010 afspejler tilpasning af værdien af de unoterede aktier (F.512), da nye kildedata for S.127's beholdning af F.512 (i ESA95 del af S.11) - udviklingen særligt drevet af kursændringer.

## F.6 - Forsikringstekniske reserver

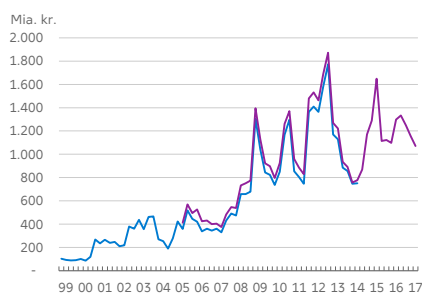
Figur 7



- Ingen væsentlige revisioner – udvikling afspejler opbygningen af pensionssystemet og kursændringer.

## F.7 - Finansielle derivater

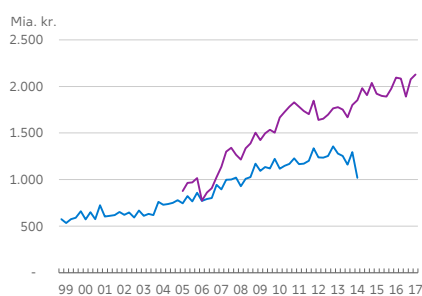
Figur 8



- Revisioner i forbindelse med anvendelsen af information på tværs af datakilder – udviklingen afspejler sektorernes afdækningsønsker og generelle kursændringer.

## F.8 - Handelskreditter og andre forfaldne ikke betalte mellemværender

Figur 9

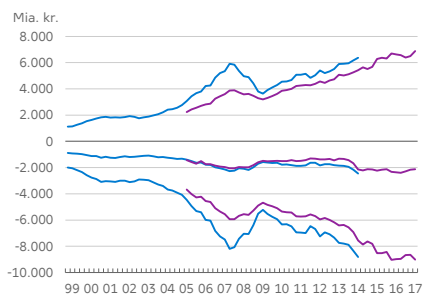


- Særligt fejl og udeladelser i betalingsbalanceopgørelsen bidrager til det samlede afstemningsbehov i FK.
- Afstemningsbehovet øges med det udvidede antal indenlandske sektorer.
- Særligt udfordrende i perioden 2007 til 2011.

## SEKTORER

### S.11 – Ikke-finansielle selskaber

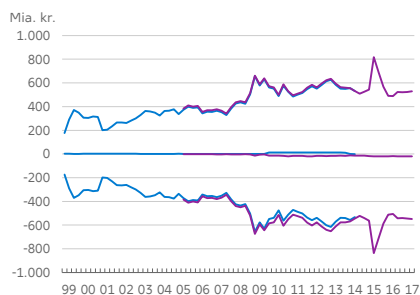
Figur 10



- Forskel mellem ESA95 og ESA2010 afspejler udskilningen af ikke-finansielle holdingselskaber (S.127I) fra den ikke-finansielle selskabssektor (S.11).

### S.121 – Danmarks Nationalbank

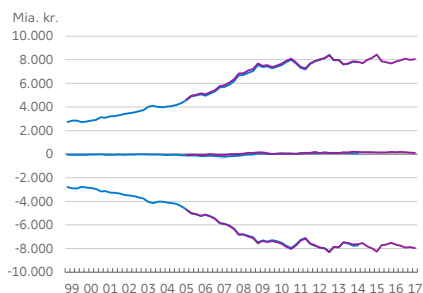
Figur 11



- Den øgede passivside i ESA2010 skyldes at SDR forpligtelser også er inkluderet på centralbankens passivside ('Modpost til tildelte særlige trækningsrettigheder i IMF').

### S.122+S.123 – Penge- og realkreditinstitutter samt pengemarkedsforeninger

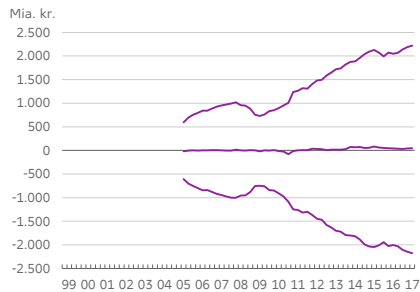
Figur 12



- Svarer til ESA95 sektoren S.122

### S.124 - Investeringsforeninger ekskl. pengemarkedsforeninger

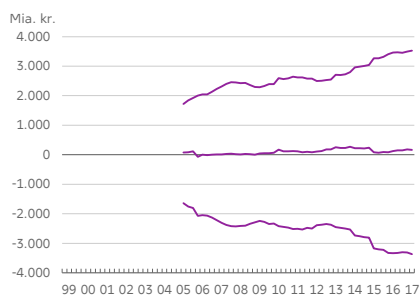
Figur 13



- S.124 er udskilt fra ESA95 sektoren S.123 (Andre finansielle formidlere).

### S.125+S.127 - Andre finansielle formidlere samt koncerntilknyttede finansielle institutioner og pengeudlånere

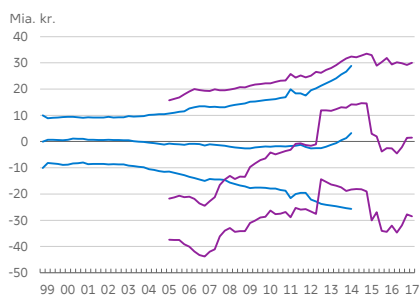
Figur 14



- S.125 samt den finansielle del af S.127 er udskilt fra ESA95 sektoren S.123 (Andre finansielle formidlere), mens den ikke-finansielle del af S.127 tillige er udskilt fra ESA95 sektoren S.11 (Ikke-finansielle selskaber).

### S.126 - Finansielle hjælpeenheder

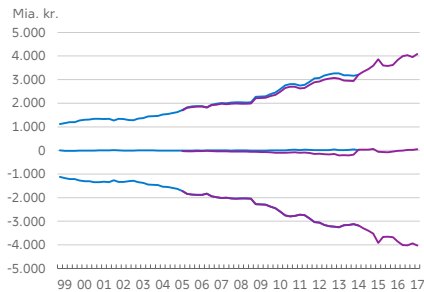
Figur 15



- S.126 svarer til ESA95 sektoren S.124 (Finansielle hjælpeenheder), men er baseret på regnskabsdata. Yderst volatil udvikling i ESA2010 skyldes at modsektoroplysninger om S.126 i de prioriterede primærkilder er meget begrænsede frem til 2014.

### S.128+S.129 - Forsikringsselskaber og pensionskasser

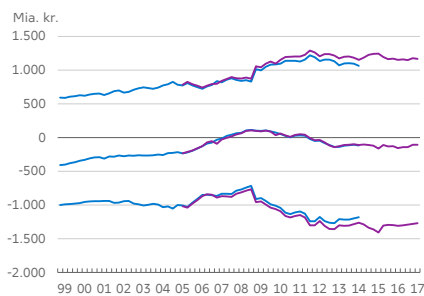
Figur 16



- Opsplitning af ESA95 sektoren S.125 (Forsikringsselskaber og pensionskasser) på hhv. S.128 (forsikringsselskaber) og S.129 (pensionskasser).

### S.13 - Offentlig forvaltning og service

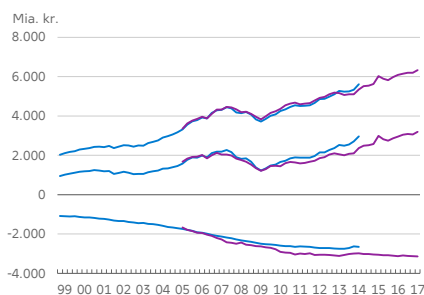
Figur 17



- Svarer til ESA95 sektoren S.13 (offentlig forvaltning og service).

### S.14+S.15 - Husholdninger samt NPISH

Figur 18

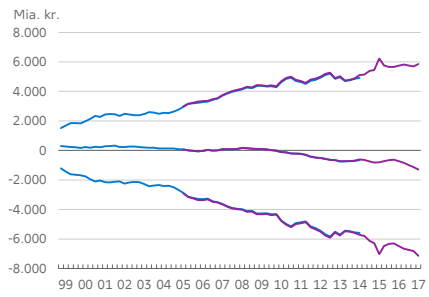


- Opsplitning af ESA95 sektoren S.1415 (Husholdninger inkl. NPISH) i hhv. S.14 (Husholdninger) og S.15 (NPISH).
- Øget afstemningsbehov.



## S.2 - Udlandet

Figur 19



- Svarer til ESA95 sektoren S.2 (udlandet).