

Indberetningsvejledning

MFI-statistikken – Udenlandske enheder [Version 5]

Indhold

1	Generelt om MFI-indberetningen.....	2
2	Læsevejledning.....	11
3	Masterdataark (Ark masterdata).....	14
4	Virksomhedsark	16
5	Månedligt ark (UdIMd)	17
6	Årlige ark (UdIAar1 og UdIAar2).....	34
7	Dimensionsoplysninger	39
8	Datavariabel	45

1 Generelt om MFI-indberetningen

1.1. Indledning

Indberetningen for Monetære Finansielle Institutioner (MFI'er) vedrører data om MFI'ernes balance. Formålet er at dække Nationalbankens statistikbehov og herigennem opfylde internationale krav fra Den Europæiske Centralbank (ECB), Den Internationale Betalingsbank (BIS) og Den Internationale Valutafond (IMF).

MFI-statistikken bygger primært på en række internationale krav til nationale statistikker på det finansielle område. Derfor indgår også oplysninger om MFI-sektoren, som skal bruges til andre finansielle statistikker.

1.1.1. Hjemmel

Nationalbanken indsamler, bearbejder og offentliggør statistiske oplysninger inden for dens kompetenceområde i medfør af nationalbanklovens § 14a indsat ved lov nr. 579 af 1. juni 2010.

1.1.2. Anvendelse

Nationalbanken anvender de indsamlede oplysninger til at producere og offentliggøre statistik. De anvendes også i forbindelse med overvågningen af den finansielle stabilitet og ved tilrettelæggelsen af penge- og valutapolitikken, samt i relation til Nationalbankens deltagelse i det europæiske samarbejde på det finansielle område.

Oplysningerne sendes til ECB, BIS, IMF og andre institutioner, som Nationalbanken skal indberette til. Der kan også blive tale om i særligt velbegrundede tilfælde at sende oplysningerne på institutniveau til Finanstilsynet og European Systemic Risk Board (ESRB).

1.1.3. Fortrolighed

De indberettede oplysninger behandles fortroligt, så institutspecifikke oplysninger ikke misbruges eller kommer uvedkommende i hænde.

1.1.4. Supplerende indberetningsmateriale

Indberetningsvejledningen udgør en del af det samlede indberetningsmateriale, der er relevant for indberetningen til Nationalbanken. Kodelisten samt dokumenter og filer af mere teknisk karakter er alle væsentlige i forhold til indberetningen. Materialet er tilgængeligt på Nationalbankens ekstranet (NEXT). Som supplement til indberetningsvejledningen udarbejder Nationalbanken desuden løbende manualer, som også bliver lagt på NEXT. Hver manual beskriver et udvalgt emne inden for MFI-statistikken, og formålet er at udbyde specifikke emner. Manualerne udgør derfor en væsentlig del af det samlede indberetningsmateriale. Bemærk, at manualerne tager udgangspunkt i indberetningen for de fuldt indberettende institutter.

1.2. Population

Ved MFI'er forstås¹:

- ◆ Kreditinstitutter som defineret i Europa-Parlamentets og Rådets direktiv om adgang til at optage og udøve virksomhed som kreditinstitut (2006/48/EF), dvs. et foretagende, hvis virksomhed består i fra offentligheden at modtage indlån eller andre midler, der skal tilbagebetales, samt at yde lån for egen regning.
- ◆ Andre residente finansielle institutioner, der hovedsageligt beskæftiger sig med finansiell formidling, og hvis hovedaktivitet består i at modtage indlån og/eller indlånslignende indskud fra enheder undtagen MFI'er, og som for egen regning (i det mindste i økonomisk henseende) yder lån og/eller investerer i værdipapirer.
- ◆ Centralbanker.
- ◆ Pengemarkedsforeninger i overensstemmelse med de nationale centralbankers udmøntning af ECB's definition.
- ◆ Udstedere af elektroniske penge, som defineret i Europa-Parlamentets og Rådets direktiv om adgang til at optage og udøve virksomhed som udsteder af elektroniske penge (2009/110/EF), dvs. virksomheder, der udsteder betalingsmidler i form af en pengeværdi, som repræsenterer et krav på udstederen og er lagret på et elektronisk medium.

1.2.1. Populationen for udenlandske enheder

Dansk residente MFI'ers udenlandske enheder er indberetningspligtige til Nationalbanken efter bestemmelserne i denne indberetningsvejledning. Følgende udenlandske enheder skal indberette til MFI-statistikken:

- ◆ Udenlandske filialer. Filialaktiviteten udgør én rapporteringsenhed pr. land, hvor MFI'en har én eller flere filialer.
- ◆ Udenlandske dattervirksomheder, som er MFI'er eller kreditinstitutter i de lande, hvori de er beliggende.
- ◆ Udenlandske dattervirksomheder, der udøver aktiviteter, der er nært beslægtet med MFI-virksomhed i de lande, hvori de er beliggende.

Alle udenlandske enheder skal månedligt indberette et ark indeholdende de overordnede balanceposter. De største udenlandske enheder, der har en balancesum større end en beregnet tærskelværdi, skal endvidere indberette to årlige ark.

Beregningen af tærskelværdien sker på baggrund af populationsfastlæggelsen for de indenlandske MFI'er. For de udenlandske filialer er det den konsoliderede balancesum for modervirksomhedens filialer i det pågældende land, som afgør, om institutterne kun skal indberette månedligt eller også

¹ Definitionen af MFI'er følger ECB's forordning om den konsoliderede balance i MFI-sektoren (ECB/2008/32).

årligt, mens det for dattervirksomheder er den enkelte dattervirksomheds balancesum, som afgør det.

Fastlæggelsen af tærskelværdien og dermed udvælgelsen af, hvilke udenlandske enheder der skal indberette både månedligt og årligt, foretages af Nationalbanken hvert år i april. Fastlæggelsen foretages på basis af balancesummerne ultimo december, og de involverede institutter får besked i maj. Tærskelværdien gælder for indberetningerne for hele det efterfølgende kalenderår.

Udenlandske enheder kan til enhver tid vælge også at indberette de årlige ark.

1.2.2. Etablering og ophør af en MFI

Nyetablerede MFI'er skal indberette første gang gældende for etableringsmåneden, og indberetningen består af det månedlige skema. Indberetningen skal være Nationalbanken i hænde senest 10. bankdag i den efterfølgende måned. Herefter vurderer Nationalbanken, om instituttet også skal indberette årligt.

MFI'er, der ophører, herunder som led i en fusion, eller der ikke længere er omfattet af definitionen, indberetter sidste gang for ophørsmåneden.

1.2.3. Fusion af MFI'er

I forbindelse med fusion af institutter er det den samlede balance på fusions-tidspunktet, der afgør, hvilken population det fortsættende institut tilhører.

1.3. Indberetningsark

Alle udenlandske enheder skal månedligt indberette arket UdIMd, der indeholder de overordnede balanceposter.

OVERSIGT OVER DET MÅNEDLIGE INDBERETNINGSARK

Tabel 1.1

Balancen

Aktiver

Kontantbeholdning
Udlån
Gældsinstrumenter
Andele i pengemarkedsforeninger
Aktier og andre kapitalandele
Finansielle derivater
Anlægsaktiver
Andre aktiver

Passiver

Indlån
Udstedte gældsinstrumenter
Kapital og reserver
Andele udstedt af pengemarkedsforeninger
Finansielle derivater
Andre passiver

Derudover skal de største indberettende enheder én gang årligt for ultimo december indberette arkene UdIAar1 og UdIAar2, der indeholder henholdsvis den fulde landenedbrydning af udvalgte balanceposter og nogle overordnede supplerende poster til brug i Nationalbankens sammenligning af MFI-balancen og den regnskabsmæssige balance.

1.4. Indberetningstidspunkt

De månedlige indberetninger skal være Nationalbanken i hænde senest 10. bankdag kl. 13.00 efter udløbet af opgørelsesmåneden. De årlige indberetninger skal være Nationalbanken i hænde senest 10. bankdag i februar kl. 13.00.

1.5. Opgørelsesmetoder og definitioner

Værdiansættelsesprincipperne for de enkelte instrumenter varierer og gennemgås under de respektive instrumenter.

1.5.1. Beløbsangivelse

For alle instrumenter indberettes datavariablen *ultimobalance*. Alle beløb indberettes i danske kroner afrundet til nærmeste heltal.

1.5.2. Valutakursopgørelse

Poster i udenlandsk valuta indberettes omregnet til danske kroner efter lukkekursen på opgørelsestidspunktet. Som lukkekurs anvendes samme kurs som i regnskabspraksis.

1.5.3. Opgørelsestidspunkt

Ultimobalancen opgøres ultimo sidste kalenderdag i måneden.

1.5.4. Opgørelsesprincip

Køb eller salg af finansielle instrumenter kan indregnes enten på handels- eller afregningsdagen. Metoden skal følge valget i det indberettende instituts regnskabsopgørelse.

1.6. Erstatningsindberetninger og revisioner

1.6.1. Erstatningsindberetninger

Hvis Nationalbanken stiller krav om erstatningsindberetning, jf. figuren i boks 1.1, inden kl. 13.00, skal den foreligge senest den efterfølgende bankdag kl. 13.00.

For at optimere korrespondancen mellem Nationalbanken og det indberettende institut, opfordrer vi til, at instituttet oplyser en gruppe-email-adresse til Nationalbanken. På den måde sikres det, at der altid er flere modtagere af Nationalbankens tilbagemeldinger. Gruppe-email-adressen angives på Masterdataarket, jf. afsnit 3.6.

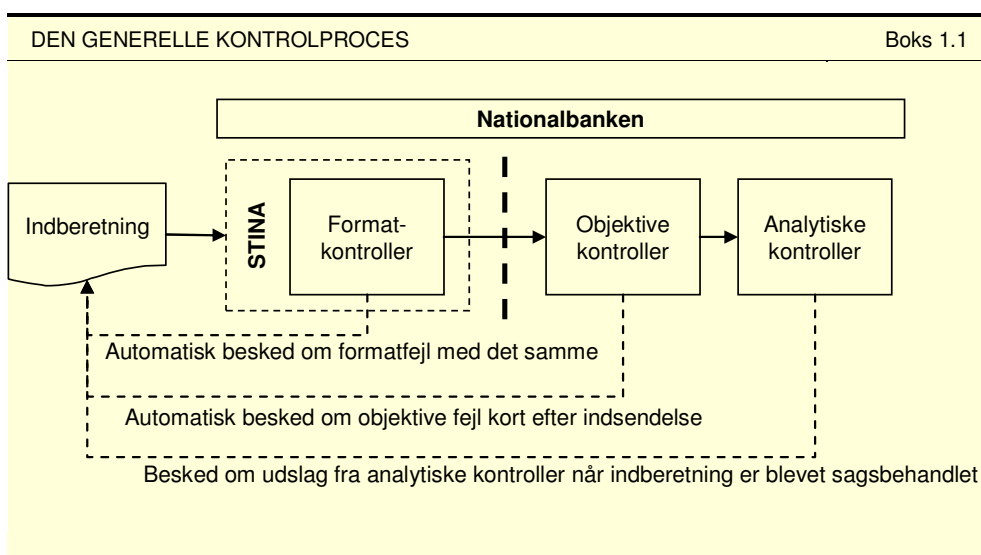
1.6.1.1. Den generelle kontrolproces

Nationalbankens kontrolproces begynder, jf. figuren i boks 1.1, når en indberetning modtages i STINA². For at det kan ske, skal følgende tre variable på Stamdata-skemaet være angivet korrekt:

- ◆ Registreringsnummer
- ◆ Indberetningsperiode
- ◆ Løbenr.

Hvis registreringsnummeret ikke er kendt af Nationalbanken som indberetter af MFIU eller MFIY, indberetningsperioden endnu ikke er aktiv, eller løbenummeret ikke er korrekt angivet, vil indberetningen blive afvist af STINA med besked herom. Det indberettende institut retter en eller flere af de tre variable og sender indberetningen igen.

Efter at indberetningen er modtaget af STINA, udføres tre typer af kontroller (format-, objektive og analytiske kontroller), der alle kan medføre krav om, at instituttet sender en erstatningsindberetning, hvor fejlene er rettet og udslag, der ikke skyldes fejl, er kommenteret. Bemærk, at indberetningen først betragtes som indberettet til Nationalbanken, når det første kontroltjek, formatkontroller, ikke medfører fejl. Det vil også sige, at objektive og analytiske kontroller ikke kan udføres, før eventuelle formatfejl er rettet. Nedenfor er de tre kontroltyper: formatkontroller, objektive kontroller og analytiske kontroller kort beskrevet.



² STINA (STatistisk Indberetning til NAtionalbanken) er et elektronisk system til indberetning af oplysninger til Nationalbanken. For yderligere information om systemet, se MFI3-området på Nationalbankens ekstranet (NEXT).

1.6.1.1.1. Formatkontroller

Når en indberetning er modtaget af STINA, foretages der som det første en række formatkontroller, fx at der ikke skrives tekst i datafelter, og at datoer er angivet korrekt.

Ved fejl modtager det indberettende institut besked, straks indberetningen forsøges sendt. Instituttet retter fejlene og sender indberetningen igen.

1.6.1.1.2. Objektive kontroller

Når indberetningen er modtaget af Nationalbanken, udføres en række objektive kontroller. De er defineret som et sandt eller falsk udsagn, hvorfor alle fejl *skal* rettes. Der er for hver objektiv kontrol defineret en bagatelgrænse, så fx afrundinger ikke resulterer i fejludslag. Kontrollerne omfatter fx aktiver lig med passiver, overholdelse af strømidentiteten og primo lig med ultimo i foregående periode.

Ved fejl modtager det indberettende institut besked, sædvanligvis kort tid efter indsendelse. Instituttet retter fejlene og sender en erstatningsindberetning.

[Der er udarbejdet en oversigt over alle objektive kontroller, som indtil videre findes på MFI3-området på Nationalbankens ekstranet (NEXT).]

1.6.1.1.3. Analytiske kontroller

Efter at de objektive kontroller er udført på indberetningen, udføres der analytiske kontroller. Udslag fra disse kontroller er ikke nødvendigvis fejl, og derfor skal de vurderes af en medarbejder i Nationalbanken, som tager stilling til, om udslaget kræver stillingtagen af det indberettende institut. Hvis udslaget skyldes en fejlindberetning, skal instituttet sende en erstatningsindberetning. Hvis det ikke er en fejl, skal instituttet give en forklaring på udviklingen.

Da udslag fra analytiske kontroller skal vurderes af en medarbejder i Nationalbanken, er det ikke muligt at angive, hvornår instituttet kan forvente at få besked om eventuelle udslag. Det kan derfor ske i perioden, fra Nationalbanken har modtaget indberetningen, og til Nationalbanken offentliggør data. Bemærk, at Nationalbanken også kan stille spørgsmål til indberetninger efter, at data er offentliggjort. Hvis en sådan korrespondance fører til krav om ny indberetning, er der tale om revisioner, jf. afsnit 1.6.2.

1.6.2. Revisioner

Revisioner defineres som enhver ændring i en statistik, der har været offentliggjort. Revisioner kan være resultatet af en række faktorer, heriblandt at fejl i kildedata (fx MFI-indberetninger) rettes.

Nationalbankens revisionspolitik er et element i udarbejdelsen af pålidelig, relevant og konsistent finansiel statistik. Revisionspolitikken er formuleret i

overensstemmelse med internationale anbefalinger og best practice. Nationalbankens finansielle statistikker revideres efter en fast, sammenhængende og offentliggjort plan, kaldet en revisionscyklus. Revisionscyklus afspejler desuden en afvejning af kvalitative, praktiske og omkostningsmæssige faktorer for såvel indberettende institutter og brugere af statistikkerne som for Nationalbanken. Revisionscyklussen for statistikkerne, der anvender data i MFI-indberetningen, er følgende:

- ◆ **Revisionstidspunkt:** Statistikkerne revideres hver måned, når data for en ny opgørelsesmåned offentliggøres.
- ◆ **Revisionsperiode:** Statistikkerne revideres normalt 2 opgørelsesmåneder tilbage. Ved offentliggørelsen i september kan der forekomme revisioner af alle historiske data. I de fleste tilfælde forventes revisionerne i september dog at begrænse sig til data for indeværende og de 2 foregående kalenderår.

Med baggrund i revisionspolitikken skal instituttet derfor være i stand til at sende erstatningsindberetninger for indeværende og de to foregående opgørelsesmåneder (-år). Hvis der konstateres fejl i endnu ældre indberetninger, skal instituttet også være i stand til at rette fejlen, enten i form af en XML-erstatningsindberetning eller manuelt via Nationalbankens webapplikation FIONA Online, hvor instituttet kan tilgå den eller de "gamle" indberetninger og rette fejlen. Af sikkerhedsmæssige årsager er alle historiske indberetninger ikke umiddelbart tilgængelige via FIONA Online. Derfor er det nødvendigt, at instituttet kontakter Nationalbanken, hvis fejlen skal rettes via FIONA Online.

1.7. Oversigt over relevante love, ECB/EU-forordninger og dokumenter

1.7.1. Danske love, bekendtgørelser mv.

- ◆ Nationalbankens hjemmel til at indsamle og anvende statistik: Nationalbankloven § 14a, indsat ved lov nr. 579 af 1. juni 2010
- ◆ Dansk Branchekode 2007 (DB07) fra Danmarks Statistik
- ◆ Bekendtgørelse nr. 898 af 4. september 2008 om realkreditlån og realkreditobligationer m.v.
- ◆ Bekendtgørelse nr. 148 af 29. februar 2008 om afgrænsning af ejendoms-kategorier og indfrielse af lån ved overgang til anden ejendoms-kategori
- ◆ Bekendtgørelse nr. 1125 af 23. september 2010 af lov om finansiel virksomhed
- ◆ Bekendtgørelse nr. 795 af 20. august 2009 inkl. ændringer t.o.m. 25. juni 2010 af lov om værdipapirhandel m.v.

1.7.2. Dokumenter fra ECB og Eurostat

- ◆ Den Europæiske Centralbanks forordning (EF) nr. 25/2009 om den konsoliderede balance i MFI-sektoren (Monetære finansielle institutioner) (omarbejdet) (ECB/2008/32)
- ◆ Guidance notes to the regulation ECB/2001/13 on the MFI balance sheet statistics (november 2002)
- ◆ Den Europæiske Centralbanks forordning (EF) nr. 290/2009 om ændring af forordning (EF) nr. 63/2002 (ECB/2001/18) vedrørende statistik over de monetære finansielle institutioners rentesatser på indlån fra og udlån til husholdninger og ikke-finansielle selskaber (ECB/2009/7)
- ◆ Manual on MFI interest rate statistics (ECB/2001/18)
- ◆ Den Europæiske Centralbanks retningslinje om monetær statistik og statistik over finansielle institutioner og markeder (ECB/2007/9)
- ◆ Europa-Parlamentets og Rådets direktiv om adgang til at optage og udøve virksomhed som kreditinstitut (2006/48/EF)
- ◆ Europa-Parlamentets og Rådets direktiv om adgang til at optage og udøve virksomhed som udsteder af elektroniske penge og tilsyn med en sådan virksomhed (2009/110/EF)
- ◆ Den Europæiske Centralbanks forordning (EF) nr. 24/2009 om statistik over aktiver og passiver hos financial vehicle corporations, der deltager i securitisationstransaktioner (ECB/2008/30)
- ◆ European Union balance of payments/international investment position statistical methods (maj 2007)
- ◆ Den Europæiske Centralbanks retningslinje om Den Europæiske Centralbanks statistiske rapporteringskrav inden for betalingsbalancestatistik og statistik over kapitalbalancen over for udlandet samt opgørelse af internationale valutaeserver (ECB/2004/15)
- ◆ Den Europæiske Centralbanks henstilling om Den Europæiske Centralbanks statistiske rapporteringskrav inden for betalingsbalancestatistik og statistik over kapitalbalancen over for udlandet samt opgørelse af internationale valutaeserver (ECB/2004/16)
- ◆ Det Europæiske Nationalregnskabssystem 2010 (ENS2010), Eurostat
- ◆ Money and Banking Statistics Sector Manual. Guidance for the statistical classification of customers (2. udgave – november 1999)
- ◆ Money and Banking Statistics Compilation Guide – Addendum I: Money market paper (revideret version – november 1999)
- ◆ Balance of payments Vademecum, Eurostat, opdateres årligt
- ◆ Regulation (EC) No 184/2005 of the European Parliament and of the council on community statistics concerning balance of payments, international trade in services and foreign direct investment, Eurostat
- ◆ Den Europæiske Centralbanks retningslinje om Den Europæiske Centralbanks statistiske rapporteringskrav inden for kvartalsvise finansielle sektorkonti (ECB/2002/7)
- ◆ The "Centralised Securities Database" in brief (CSDB, 2010/2).

1.7.3. Andre internationale dokumenter

- ◆ Guide to the international financial statistics, BIS Papers no. 49, juli 2009, BIS
- ◆ Guideline to the international locational banking statistics, November 2006 (opdateret december 2008), BIS
- ◆ Guideline to the international consolidated banking statistics, November 2006 (opdateret december 2008), BIS
- ◆ Balance of Payments and International Investment Position Manual, 6th Edition (BPM6), IMF
- ◆ OECD Benchmark Definition of Foreign Direct Investment, 4th Edition, OECD
- ◆ System of National Accounts 2008 (SNA2008), 2009.

2 Læsevejledning

Dette afsnit beskriver, hvordan indberetningsvejledningen skal læses. Først beskrives indberetningsarkene og dernæst dimensionerne (modparts- og instrumentoplysninger).

2.1. Afsnit

Afsnit 5 og 6 beskriver de enkelte ark og følger i store træk samme struktur med en række afsnit, der er beskrevet nedenfor:

2.1.1. Generelt

Giver en overordnet beskrivelse af indholdet for balanceposten.

2.1.2. Afgrænsning og præcisering

Beskriver om eventuelle tvivlstilfælde skal medtages for posten.

2.1.3. Indberetningsark

Viser, om balanceposten skal underopdeles på flere instrumenter, og de dimensioner, der skal indberettes for hvert instrument. I boks 2.1 er et udsnit for balanceposten kontantbeholdning vist som eksempel.

EKSEMPEL PÅ ARK						Boks 2.1
DIMENSION/ DATAVARIABLEL	Land M	Valuta M	Sektor M1	Koncern M1	Oprindelig løbetid M	Ultimobalance
INSTRUMENT						
Kodelliste	L81	L82	L84	L86	L87	-
Kolonne i ark	2	3	4	5	6	7
Kontantbeholdning	ZZ	X	ZZ	ZZ	ZZ	X

Tabellerne har følgende opbygning:

- ◆ Første kolonne viser instrumenterne.
- ◆ Resten af kolonnerne viser dimensioner: modpartsoplysninger (farvet orange), instrumentoplysninger (farvet grønne) og datavariabel (farvet gul).
- ◆ Første række viser navnene på dimensionerne.
- ◆ Anden række henviser til kodelisten for den pågældende dimension, hvor hvert udfald er tildelt en kode.
- ◆ Tredje række viser dimensionens position på arket.
- ◆ For hvert instrument er angivet et kryds (X) ud for de dimensioner, hvor instrumentet skal udspecificeres. Når dimensionen ikke skal udspecificeres, er det angivet med "ZZ."

2.1.4. Oversigt over instrument- og modpartsoplysninger

Oversigten viser de mulige udfaldsrum og eventuelle betingelser for indberetningen af oplysningerne. Boks 2.2 viser tabellen for det månedlige ark (UdIMd) som eksempel.

INSTRUMENT- OG MODPARTSOPLYSNINGER			Boks 2.2
Dimension	Kode-liste	Udspecificeres kun for	Udfaldsrum
Instrument	L1U	-	-
Land M	L81	Udspecificeres for alle undtagen kontantbeholdning, anlægsaktiver, andre aktiver, kapital og reserver samt andre passiver	Residensland; Euroområdet; Resten af verden; ZZ
Valuta M	L82	Udspecificeres for alle undtagen finansielle derivater, anlægsaktiver, andre aktiver, kapital og reserver samt andre passiver	Residens; Euro; Øvrige valutaer; ZZ
Sektor M1	L84	Udlån og indlån	Alle sektorer; ZZ
Koncern M1	L86	Udlån og indlån	Moder i DK; Andre enheder i koncernen; ikke-koncern; ZZ
Oprindelig løbetid M	L87	Udstedte gældsinstrumenter	≤1å; 1å-2å; >2å; ZZ

Tabellerne har følgende opbygning:

- ◆ Første kolonne indeholder alle dimensionerne med samme farveangivelse som i indberetningsarket.
- ◆ Anden kolonne henviser til kodelisten for den pågældende dimension, hvor hvert udfald er tildelt en kode.
- ◆ Tredje kolonne viser, hvilke instrumenter dimensionen skal udspecificeres for.
- ◆ Fjerde kolonne viser dimensionens udfaldsrum.

2.2. Dimensionsafsnit

Dimensionerne (ekskl. datavariabel) er beskrevet i alfabetisk rækkefølge i afsnit 7. Ud over en forklarende tekst omfatter hver beskrivelse en tabel som i eksemplet nedenfor. Tabellen indeholder følgende:

- ◆ **Titlen** består af dimensionens navn, og en henvisning til den kodeliste, hvor hvert dimensionsudfald er tildelt en kode.
- ◆ **Udfaldsrum** omfatter de mulige udfald, dimensionen kan udfyldes med.
- ◆ **Indberetningsark/instrumenter** viser de ark/instrumenter, hvor dimensionen skal udspecificeres. Instrumenter, hvor dimensionen ikke skal udspecificeres, indberettes med koden for ufordelt (ZZ).

KONCERN (L86)		Tabel 2.1
Udfaldsrum	<ul style="list-style-type: none"> ◆ Moder i Danmark ◆ Andre enheder i koncernen ◆ Ikke koncernforbundne enheder ◆ Ufordelt 	
Indberetnings- ark/instrumenter	UdIMd	<ul style="list-style-type: none"> ◆ Udlån ◆ Indlån
	UdIAar1	<ul style="list-style-type: none"> ◆ Udlån ◆ Gældsinstrumenter ◆ Aktier og andre kapitalandele ◆ Andele i pengemarkedsforeninger

3 Masterdataark (Ark masterdata)

Indberetningsarkene skal ledsages af et ark med masterdata. Det indeholder oplysninger om indberetningen og det indberettende institut. Arket skal udfyldes af alle og indsendes sammen med såvel den månedlige som den årlige indberetning (kun relevant for enkelte institutter).

Masterdata - Information om indberetterenheden

Registreringsnummer	
Indberetningsperiode (ååååmm)	
Løbenummer	
Er indberetningen endelig (ja/nej)	

Information om virksomheden

Virksomhedens navn	
Gadenavn og nr.	
Postnr.	
Postboks	
By	
Telefonnr.	

Kontaktpersoner

Navn	Telefonnr.	E-mail-adresse

3.1. Registreringsnummer

Udfyldes med det tildelte 7-cifrede registreringsnummer fra Nationalbanken.

3.2. Indberetningsperiode

Viser den opgørelsesmåned, som indberetningen vedrører. Indberetningen for december 2011 skal angives som 201112.

3.3. Løbenummer

Løbenummeret for den første indsendte indberetning for en ny opgørelsesmåned skal være 1. Senere indberetninger for samme opgørelsesmåned skal nummereres fortløbende – også ved en testindberetning.

3.4. Er indberetningen endelig

Hvis indberetningen er endelig og klar til, at Nationalbanken manuelt begynder at se på analytiske kontroller, udfyldes med "ja". Hvis det er en testindberetning, hvor Nationalbanken kun skal foretage automatiske objektive kontroller, udfyldes med "nej".

3.5. Information om virksomheden

Her angives det indberettende instituts navn, postadresse og hovedtelefonnummer (fx: 33636363 eller +4533636363) mv.

3.6. Kontaktpersoner

I hver indberetning skal det indberettende institut angive én eller flere kontaktpersoner med navn, direkte telefonnummer og e-mail-adresse. De har ansvaret for indberetningen og kan kontaktes med eventuelle spørgsmål. Det er muligt at tilføje flere linjer, hvis mere end én person er ansvarlig for indberetningen, og det er muligt at angive en gruppe-email-adresse.

4 Virksomhedsark

Indberetningsarkene skal ledsages af virksomhedsark, som har generelle informationer om den konkrete indberetning og den måde, som det indberetende institut er organiseret på. De består af følgende to ark:

- ◆ Virksomhedsdata (VirkData)
- ◆ Oplysninger om ejer (VirkOplysEjer).

4.1. Virksomhedsdata (Ark VirkData)

Udenlandsk enheds residensland	
Udenlandsk enheds relation (F/D)	
Benyttes den fulde sektornedbrydning (ja/nej)	

4.1.1. Den udenlandske enheds residensland

ISO-landekode med store bogstaver for det land, hvor den udenlandske enhed er hjemmehørende (fx SE for Sverige).

4.1.2. Den udenlandske enheds relation til modervirksomhed

Angiv "F", hvis den udenlandske enhed er en filial. Angiv "D", hvis den udenlandske enhed er en dattervirksomhed.

4.1.3. Hvilken sektornedbrydning benyttes

I afsnit 7.5 i indberetningsvejledningen beskrives to sektornedbrydninger. Angiv "ja", hvis den fulde nedbrydning er valgt. Angiv "nej", hvis den midlertidige nedbrydning er valgt.

4.2. Oplysninger om ejer (Ark VirkOplysEjer)

Virksomhedsnavn på ejer	Stemmeandel	Ejers residensland	Registreringsnummer på ejer

Udfyldes med oplysninger om, hvem der ejer den udenlandske enhed. Angiv virksomhedens navn, stemmeandel (angiv "100", hvis filial), residensland (jf. ISO-kodeliste, fx SE for Sverige) samt registreringsnummer (hvis ejer er dansk, skal registreringsnummeret være 5-cifret, udfyld derfor evt. med 0 foran det tildelte registreringsnummer fra Finansrådet). Hvis ejer er hjemmehørende i andre lande i EU, benyttes ECB's MFI-liste.³

Hvis der er flere ejere af virksomheden, tilføjes flere linjer.

³ MFI-listen kan findes på https://mfi-assets.ecb.int/query_MFID.htm

5 Månedligt ark (UdIMd)

Arket (UdIMd) indberettes månedligt af alle udenlandske enheder. Arket indeholder de overordnede balanceposter.

DIMENSIONER OG DATAVARIABEL FOR DET MÅNEDLIGE ARK						Boks 5.1
DIMENSION/ DATAVARIABEL	Land M	Valuta M	Sektor M1	Koncern M1	Oprindelig løbetid M	Ultimobalance
INSTRUMENT						
Kodeliste	L81	L82	L84	L86	L87	-
Kolonne i ark	2	3	4	5	6	7
Aktiver						
Kontantbeholdning	ZZ	X	ZZ	ZZ	ZZ	X
Udlån	X	X	X	X	ZZ	X
Gældsinstrumenter	X	X	ZZ	ZZ	ZZ	X
Andele i pengemarkedsforeninger	X	X	ZZ	ZZ	ZZ	X
Aktier og andre kapitalandele	X	X	ZZ	ZZ	ZZ	X
Finansielle derivater (aktiver)	X	ZZ	ZZ	ZZ	ZZ	X
Anlægsaktiver	ZZ	ZZ	ZZ	ZZ	ZZ	X
Andre aktiver	ZZ	ZZ	ZZ	ZZ	ZZ	X
Passiver						
Indlån	X	X	X	X	ZZ	X
Udstedte gældsinstrumenter	X	X	ZZ	ZZ	X	X
Andele udstedt af pengemarkedsforeninger	X	X	ZZ	ZZ	ZZ	X
Finansielle derivater (passiver)	X	ZZ	ZZ	ZZ	ZZ	X
Kapital og reserver	ZZ	ZZ	ZZ	ZZ	ZZ	X
Andre passiver	ZZ	ZZ	ZZ	ZZ	ZZ	X
Anm.: Dimensioner farvet med orange er modpartsoplysninger, og dimensioner farvet med grøn er instrumentoplysninger. Datavariablen er farvet med gult. Rækken med kolonnenumre angiver, i hvilken kolonne i indberetningsarket den pågældende dimension indberettes.						

INSTRUMENT- OG MODPARTSOPLYSNINGER FOR DET MÅNEDLIGE ARK			Boks 5.2
Dimension	Kode- liste	Udspecificeres kun for	Udfaldsrum
Instrument	L1U	-	-
Land M	L81	Udspecificeres for alle undtagen kontantbeholdning, anlægsaktiver, andre aktiver, kapital og reserver samt andre passiver	Residensland; Euroområdet; Resten af verden; ZZ
Valuta M	L82	Udspecificeres for alle undtagen finansielle derivater, anlægsaktiver, andre aktiver, kapital og reserver samt andre passiver	Residensvaluta; Euro; Øvrige valutaer; ZZ
Sektor M1	L84	Udlån og indlån	Alle sektorer; ZZ
Koncern M1	L86	Udlån og indlån	Moder i DK; Andre enheder i koncernen; ikke-koncern; ZZ
Oprindelig løbetid M	L87	Udstedte gældsinstrumenter	≤1år; 1å-2å; >2å; ZZ

Anm.: Dimensioner farvet med orange er modpartsoplysninger, og dimensioner farvet med grøn er instrumentoplysninger.

Aktivsiden

5.1. Kontantbeholdning

Instrumentet omfatter lovlige betalingsmidler, herunder alle sedler og mønter.

"Anfordringstilgodehavender i centralbanker" indberettes *ikke* her, men under "Udlån".

DIMENSIONER OG DATAVARIABLE FOR KONTANTBEHOLDNING							Boks 5.3
DIMENSION/ DATAVARIABLE	Land M	Valuta M	Sektor M1	Koncern M1	Oprindelig løbetid M	Ultimobalance	
INSTRUMENT							
Kodeliste	L81	L82	L84	L86	L87	-	
Kolonne i ark	2	3	4	5	6	7	
Kontantbeholdning	ZZ	X	ZZ	ZZ	ZZ	X	

Anm.: Dimensioner farvet med orange er modpartsoplysninger, og dimensioner farvet med grøn er instrumentoplysninger. Datavariablen er farvet med gult. Rækken med kolonnenumre angiver, i hvilken kolonne i indberetningsarket den pågældende dimension indberettes.

5.2. Udlån

5.2.1. Generelt

Udlån er alle lån ydet på basis af uomsættelige dokumenter eller uden noget tilgrundliggende dokument. Omsættelige lån ydet på basis af et enkelt dokument skal også føres her.

Udlån opgøres til *nominel værdi*. Indekserede udlån opgøres til indekseret nominal værdi. Udlånet indberettes som modpartens aktuelle restgæld, dvs. hvor regnskabsmæssige nedskrivninger (endnu ikke realiserede tab) stadig indgår i balancen. De regnskabsmæssige nedskrivninger indgår under "Kapital og reserver".

5.2.2. Afgrænsning og præcisering

Følgende eksempler betragtes som udlån (eksemplerne er ikke udtømmende):

Tilgodehavender på udlån i ikke-overtagne ejendomme i form af tilgodehavender, forfaldne terminsydelser og udlæg på ikke-overtagne ejendomme.

Leasingkontrakter vedrørende finansiel leasing, hvor det indberettende institut fungerer som leasinggiver. De aktiver (varige goder), som er udlånt til leasingtager, skal ikke indberettes.

Uerholdelige udlån, som endnu ikke er tilbagebetalt eller afskrevet. Det vil sige det samlede beløb for udlån, hvor tilbagebetaling er forfalden, eller som på anden måde er angivet som helt eller delvis misligholdt ifølge definitionen på misligholdt udlån i Kreditinstitutdirektivet (2006/48/EF).

Udlån, som reelt er blevet omsættelige, forudsat at de alene har et enkelt dokument som grundlag, og som hovedregel kun lejlighedsvis handles.

Pantebreve, hvor hensigten er at yde et lån, der holdes til udløb, anses som et udlån og ikke et værdipapir.

Efterstillede kapitalindskud i form af udlån, som er et efterstillet krav på den udstedende institution, der først kan realiseres, når alle tilgodehavender med højere status er dækket. Det giver dem nogle af de samme kendetegn som aktier og andre kapitalandele.

Uomsættelige tilgodehavender af enhver art, herunder fx margintilgodehavender ved forretninger i finansielle derivater samt uomsættelige gældsinstrumenter.

5.2.2.1. Følgende behandles ikke som udlån

Udlån ydet på forvaltningsbasis er udlån udstedt af det indberettende institut til én part (forvalteren) på vegne af en tredje part (beneficienten). I statistisk sammenhæng registreres forvaltningsudlån ikke på forvalterens balance, hvis beneficianten bevarer risikoen og afkastet knyttet til ejerskabet af midlerne. Risikoen og afkastet forbliver hos beneficianten, når (a) beneficianten påtager sig kreditrisikoen for udlånet (dvs. forvalteren er kun ansvarlig for den administrative forvaltning af udlånet); eller (b) beneficiantens investering er garanteret mod tab, hvis forvalteren går i likvidation (dvs. forvaltningslånet indgår ikke i de af forvalterens aktiver, som kan udloddes i tilfælde af konkurs). Det vil sige, at det indberettende institut ikke registre-

rer forvaltningsudlånet som et udlån, og at forvalteren ikke registrerer det som et indlån.

EKSEMPEL PÅ FORVALTNINGSUDLÅN	Boks 5.4
<p>Et eksempel på forvaltningsudlån er overdragelse af puljeordninger til forvaltning hos et andet institut:</p> <ul style="list-style-type: none"> • En kunde indskyder puljemidler hos det indberettende institut. Det indberettes på passivside under "Indlån". • På aktivside indberettes puljeordningerne under de værdipapirer, de er investeret i. • Hvis det indberettende institut vælger at få puljeordningerne forvaltet af et andet institut, skal overdragelsen derfor ikke indberettes som et udlån. De skal i stedet posteres på det indberettende instituts balance under de værdipapirer, midlerne er investeret i. • Også indlånet fra kunden forbliver på passivside under "Indlån". • Forvalteren af puljeordningerne indberetter derfor, hverken det modtagne indlån eller de værdipapirer, der er investeret i på vegne af kunden. 	

Tilgodehavender renter indberettes under "Andre aktiver".

Sælgerpantebreve og lignende instrumenter, der normalt handles på de finansielle markeder, indberettes under "Gældsinstrumenter".

Ejendomme, som er erhvervet eller midlertidigt overtaget, indberettes under "Anlægsaktiver".

DIMENSIONER OG DATAVARIABLE FOR UDLÅN		Boks 5.5				
DIMENSION/ DATAVARIABLE	Land M	Valuta M	Sektor M1	Koncern M1	Oprindelig løbetid M	Ultimobalance
INSTRUMENT						
Kodeliste	L81	L82	L84	L86	L87	-
Kolonne i ark	2	3	4	5	6	7
Udlån	X	X	X	X	ZZ	X
<p>Anm.: Dimensioner farvet med orange er modpartsoplysninger, og dimensioner farvet med grøn er instrumentoplysninger. Datavariablen er farvet med gult. Rækken med kolonnenumre angiver, i hvilken kolonne i indberetningsarket den pågældende dimension indberettes.</p>						

5.3. Gældsinstrumenter

5.3.1. Generelt

Gældsinstrumenter omfatter værdipapirer, hvor indehaver ikke har nogen ejendomsrettigheder over for udsteder. De er omsættelige og kan handles på sekundære markeder eller føres i modregning på markedet.

Når et gældsinstrument er afgivet i en repoforretning, skal det stadig indgå i instituttets indberetning. Tilsvarende skal et gældsinstrument ikke indberet-

tes, når det er modtaget i en repoforretning. Det er i overensstemmelse med den regnskabsmæssige behandling.

Gældsinstrumenter indberettes til de aktuelle markedspriser ultimo opgørelsesmåneden. Det er tilladt at bruge enten lukkekurser eller gennemsnitskurs ved lukketid. Hvor markedspriser ikke objektivt kan fastsættes, fx i forbindelse med unoterede aktiver, anvendes bedste estimat for markedsværdien.

Den balanceførte værdi skal *altid* indberettes i *clean price*, da tilgodehavende kuponrenter indberettes under instrumentet "Andre aktiver".

5.3.2. Afgrænsning og præcisering

Følgende betragtes bl.a. som gældsinstrumenter:

- ◆ Obligationer
- ◆ Pantebreve og lignende omsættelige gældsinstrumenter uanset løbetid
- ◆ Veksler
- ◆ Uamortisable gældsinstrumenter
- ◆ Skatkammerbeviser
- ◆ Pengemarkedspapirer
- ◆ Virksomhedscertifikater, hvis de kan handles på finansielle markeder
- ◆ Beviser for efterstillede kapitalindskud.

5.3.2.1. Følgende behandles *ikke* som gældsinstrumenter

Beholdninger af egne udstedte gældsinstrumenter. Anskaffelser eller salg af egne gældsinstrumenter indregnes som en ændring i instrumentet "Udstedte gældsinstrumenter".

Pantebreve baseret på et enkelt dokument, hvis de som hovedregel kun handles lejlighedsvis. Hvis hensigten med et pantebrev er at yde et lån, som holdes til udløb, anses pantebrevet som et udlån og ikke et værdipapir.

Tilgodehavende kuponrenter indgår under instrumentet "Andre aktiver".

Hvis gældsinstrumentet ikke fremtræder i omsættelig form, skal det medtages under instrumentet "Udlån".

DIMENSIONER OG DATAVARIABLE FOR GÆLDSINSTRUMENTER						Boks 5.6
DIMENSION/ DATAVARIABLE	Land M	Valuta M	Sektor M1	Koncern M1	Oprindelig løbetid M	Ultimobalance
INSTRUMENT						
Kodeliste	L81	L82	L84	L86	L87	-
Kolonne i ark	2	3	4	5	6	7
Gældsinstrumenter	X	X	ZZ	ZZ	ZZ	X

Anm.: Dimensioner farvet med orange er modpartsoplysninger, og dimensioner farvet med grøn er instrumentoplysninger. Datavariablen er farvet med gult. Rækken med kolonnenumre angiver, i hvilken kolonne i indberetningsarket den pågældende dimension indberettes.

5.4. Aktier og andre kapitalandele samt andele i pengemarkedsforeninger

Instrumenterne omfatter værdipapirer, der giver holderen en ejendomsret til de udstedende virksomheder. De indberettes til de aktuelle markedspriser ultimo opgørelsesperioden.

Når aktier og andre kapitalandele er afgivet i en repoforretning, skal det stadig indgå i instituttets indberetning. Tilsvarende skal et værdipapir ikke indberettes, når det er modtaget i en repoforretning. Det er i overensstemmelse med den regnskabsmæssige behandling.

5.4.1. Afgrænsning og præcisering

Følgende betragtes bl.a. som aktier og andre kapitalandele:

- ◆ Aktier
- ◆ Anpartsbeviser
- ◆ Udbyttebeviser
- ◆ Dividendeaktier
- ◆ Præferenceaktier udstedt af aktie- eller anpartsselskaber
- ◆ Andele i bevisudstedende pengemarkedsforeninger, investeringsforeninger mv.
- ◆ Andele i kontoførende pengemarkedsforeninger
- ◆ Andele i kontoførende investeringsforeninger mv.
- ◆ Komplementarernes andele i kommanditselskaber
- ◆ Kapitalindskud i interessentskaber
- ◆ Garantbeviser
- ◆ Kapitalindskud i andelsselskaber (andelsbeviser)
- ◆ Kapitalindskud i andre selskaber med begrænset ansvar.
- ◆ Uomsættelige kapitalandele i koncernforbundne virksomheder
- ◆ Andre uomsættelige kapitalandele.

5.4.1.1. Følgende behandles ikke som aktier og andre kapitalandele
Beholdninger af egne udstedte aktier og andre kapitalandele: Anskaffelser eller salg af egne aktier eller andre kapitalandele indregnes som en ændring på instrumentet "Kapital og reserver".

DIMENSIONER OG DATAVARIABEL FOR AKTIER OG ANDRE KAPITALANDELE						Boks 5.7
DIMENSION/ DATAVARIABEL	Land M	Valuta M	Sektor M1	Koncern M1	Oprindelig løbetid M	Ultimobalance
INSTRUMENT						
Kodeliste	L81	L82	L84	L86	L87	-
Kolonne i ark	2	3	4	5	6	7
Andele i pengemarkedsforeninger	X	X	ZZ	ZZ	ZZ	X
Aktier og andre kapitalandele	X	X	ZZ	ZZ	ZZ	X

Anm.: Dimensioner farvet med orange er modpartsoplysninger, og dimensioner farvet med grøn er instrumentoplysninger. Datavariablen er farvet med gult. Rækken med kolonnenumre angiver, i hvilken kolonne i indberetningsarket den pågældende dimension indberettes.

5.4.2. Instrumenter

Aktier og andre kapitalandele er opdelt på to instrumenter, der i alt giver den samlede beholdning.

5.4.2.1. Aktier og andre kapitalandele

Instrumentet består af beholdninger af aktier og andre kapitalandele, der *ikke* er udstedt af pengemarkedsforeninger.

5.4.2.2. Andele i pengemarkedsforeninger

Instrumentet består af beholdninger af andele, der er udstedt af pengemarkedsforeninger.

Pengemarkedsforeninger er kollektive investeringsinstitutter, hvis eneste formål er kollektiv investering med kapital fra offentligheden, som likviditetsmæssigt er nær substitut for indlån. Deres andele kan tilbagekøbes eller indløses direkte eller indirekte på indehavers forlangende. Investeringerne sker primært i:

- ◆ Pengemarkedsinstrumenter
- ◆ Andele i pengemarkedsforeninger
- ◆ Andre transferable gældsinstrumenter med en restløbetid på op til og med 1 år
- ◆ Bankindlån
- ◆ Aktiver, der tilstræber en afkastgrad, som ligger tæt op ad renten på pengemarkedsinstrumenter.

5.5. Finansielle derivater, aktiver

Finansielle derivater er finansielle instrumenter, som er afledt af andre finansielle instrumenter, varer eller indikatorer – eller hvor det er muligt at handle en bestemt finansiell risiko på de finansielle markeder. Derivatene har en markedsværdi, hvis de handles på sekundære markeder eller kan føres til modregning på et marked.

Indberetningen tager udgangspunkt i nettoværdien af en derivatkontrakt, som typisk er en tilbagediskonteret værdi af alle de fremtidige betalinger i kontrakten. Derivatet er et aktiv, når markedsværdien er positiv på opgørelsestidspunktet, mens det er et passiv, når markedsværdien er negativ.

5.5.1. Afgrænsning og præcisering

Instrumenterne omfatter fx terminsforretninger, futures, swaps, FRA'er, optioner og warrants samt værdien af fastkursaftaler ved realkreditudlån.

Kursværdien af uafviklede spothandler med fx værdipapirer eller valuta er finansielle derivater, hvis det følger fremgangsmåden i regnskabet. Ellers skal nettoværdien i stedet indberettes under instrumentet Andre aktiver eller Andre passiver.

DIMENSIONER OG DATAVARIABLE FOR FINANSIELLE DERIVATER						Boks 5.8
DIMENSION/ DATAVARIABLE	Land M	Valuta M	Sektor M1	Koncern M1	Oprindelig løbetid M	Ultimobalance
INSTRUMENT						
Kodeliste	L81	L82	L84	L86	L87	-
Kolonne i ark	2	3	4	5	6	7
Finansielle derivater	X	ZZ	ZZ	ZZ	ZZ	X

Anm.: Dimensioner farvet med orange er modpartsoplysninger, og dimensioner farvet med grøn er instrumentoplysninger. Datavariablen er farvet med gult. Rækken med kolonnenumre angiver, i hvilken kolonne i indberetningsarket den pågældende dimension indberettes.

5.6. Anlægsaktiver

Anlægsaktiver omfatter følgende:

- ◆ **Materielle anlægsaktiver:** Ejendomme, som er erhvervet eller midlertidigt overtaget som en tabsbegrænsende foranstaltning, samt maskiner og inventar mv., som omfatter fx kontormaskiner, biler, it-anlæg og boksanlæg, der ikke er bygget sammen med bygningen. Omkostninger i forbindelse med tvangsauktioner indberettes også her ifølge gældende regnskabsbestemmelser om værdiansættelse af anlægsaktiver. Desuden inkluderes leasingkontrakter vedrørende finansiell leasing, hvor det indberettende institut fungerer som leasingtager, og leasingkontrakter ved-

rørende operationel leasing, hvor det indberettende institut fungerer som leasinggiver. Materielle anlægsaktiver opgøres efter gældende regnskabsbestemmelser.

- ◆ **Immaterielle anlægsaktiver ej goodwill:** Immaterielle anlægsaktiver som opgjort efter gældende regnskabsbestemmelser.
- ◆ **Goodwill:** Indberetningen skal følge regnskabspraksis, så goodwill i dattervirksomheder indberettes her, mens goodwill i associerede virksomheder indgår i værdiansættelsen af kapitalandele under "Aktier og andre kapitalandele".

DIMENSIONER OG DATAVARIABLE FOR ANLÆGSAKTIVER						Boks 5.9
DIMENSION/ DATAVARIABLEL	Land M	Valuta M	Sektor M1	Koncern M1	Oprindelig løbetid M	Ultimobalance
INSTRUMENT						
Kodeliste	L81	L82	L84	L86	L87	-
Kolonne i ark	2	3	4	5	6	7
Anlægsaktiver	ZZ	ZZ	ZZ	ZZ	ZZ	X

Anm.: Dimensioner farvet med orange er modpartsoplysninger, og dimensioner farvet med grøn er instrumentoplysninger. Datavariablen er farvet med gult. Rækken med kolonnenumre angiver, i hvilken kolonne i indberetningsarket den pågældende dimension indberettes.

5.7. Andre aktiver

Instrumentet omfatter aktiver, der ikke falder ind under de øvrige instrumenter på aktivsiden. Typiske eksempler er:

- ◆ Tilgodehavende betalinger ved fremtidig afregning af spothandler med værdipapirer eller valuta. Her indberettes midlertidige nettotilgodehavender på interimskonti, indtil handlerne er afregnet, når det indberettende institut opgør spothandler til handelsdatoen.
- ◆ Uafviklede spothandler med værdipapirer eller valuta, hvis det indberettende institut ikke behandler dem som finansielle derivater i regnskabet. Her indberettes en positiv nettoværdi, som opstår ved ændringer i værdien af de handlede aktiver, indtil handlerne er afregnet, når det indberettende institut opgør spothandler til afregningsdatoen.
- ◆ Tilgodehavender, der ikke kan henføres til hovedaktiviteten i det indberettende institut, og som ikke er i omsættelig værdipapirform.
- ◆ Tilgodehavende renter på udlån, der omfatter løbende rente- og rentelignende betalinger herunder løbende provisioner og realkreditlåns bidrag. Tilgodehavende renter indberettes på bruttobasis og medtages ikke i det udlån, de vedrører. Forud modtagne renter på udlån må ikke fradrages i tilgodehavende renter.

- ◆ Tilgodehavende kuponrenter på gældsinstrumenter, som er optjent siden seneste afregning. For beholdningen af gældsinstrumenter, som det indberettet institut selv har udstedt, skal de skyldige kuponrenter på udstedte gældsinstrumenter modregnes tilgodehavende kuponrenter.
- ◆ Tilgodehavende afkast på puljeordninger, som er oparbejdet siden seneste tilskrivning, men endnu ikke fratrukket indlånskontoen. Afkastet opgøres som tilgodehavender renter tillagt gebyrer og provisionsudgifter/administrationsomkostninger.
- ◆ Periodeafgrænsningsposter: Her indberettes afholdte udgifter, der vedrører perioden efter balancetidspunktet, herunder forudbetalte renter.
- ◆ Indtægter, som først forfalder til betaling efter balancetidspunktet, herunder tilgodehavende udbytte og tilgodehavende skat.
- ◆ Skatteaktiver efter gældende regnskabsbestemmelser.
- ◆ Checks og andre former for betalinger, der primært er kunderelaterede, og som er fremsendt til andre MFI'er til opkrævning, de såkaldte transit items. Transit items omfatter bl.a. clearingposter (checks, fondsafvikling, remburs og lignende). Afviklingsbeløb i øvrigt, suspense items, hvor modparten ikke er en MFI, indberettes ligeledes her.
- ◆ Filialkapital er som et rentefrit lån med uendelig løbetid fra modervirksomhed til en udenlandsk filial. Udlån, der falder ind under denne definition, indberettes her og ikke under "Udlån". Posten er kun relevant for de institutter, der har filialer i udlandet.

DIMENSIONER OG DATAVARIABLE FOR ANDRE AKTIVER						Boks 5.10
DIMENSION/ DATAVARIABLE	Land M	Valuta M	Sektor M1	Koncern M1	Oprindelig løbetid M	Ultimobalance
INSTRUMENT						
Kodeliste	L81	L82	L84	L86	L87	-
Kolonne i ark	2	3	4	5	6	7
Andre aktiver	ZZ	ZZ	ZZ	ZZ	ZZ	X

Anm.: Dimensioner farvet med orange er modpartsoplysninger, og dimensioner farvet med grøn er instrumentoplysninger. Datavariablen er farvet med gult. Rækken med kolonnenumre angiver, i hvilken kolonne i indberetningsarket den pågældende dimension indberettes.

Passivside

5.8. Indlån

5.8.1. Generelt

Instrumentet omfatter indlån og gæld af enhver art, der *ikke* er baseret på udstedelse af omsættelige gældsinstrumenter. Et instrument er ikke omsætteligt, hvis overdragelse af ejendomsretten til instrumentet er underlagt restriktioner, eller ikke kan handles, fordi der ikke eksisterer et organiseret

marked. Uomsættelige instrumenter udstedt af de indberettende institutter, som bliver omsættelige på et senere tidspunkt, og som kan handles på et sekundært marked, bør omklassificeres som gældsinstrumenter.

Indlån anføres til *nominel værdi*. Indekserede indlån optages til indekseret nominal værdi.

5.8.2. Afgrænsning og præcisering

Følgende eksempler medtages som indlån (eksemplerne er ikke udtømmende):

Kunders margintilgodehavender ved forretninger i finansielle instrumenter, herunder derivater, men kun hvis følgende betingelser er opfyldt:

- ◆ Beløbet skal repræsentere sikkerhedsstillelse for indskyders eventuelle forpligtelser under forretningen.
- ◆ Beløbet skal forblive i indskyders navn i hele perioden og skal kunne betales tilbage ved kontraktens udløb.
- ◆ Beløbet skal uden restriktioner kunne videreudlånes af det indberettende institut.

I praksis er ovennævnte betingelser ofte kun opfyldt for initialmarginer. Øvrige marginbetalinger skal indberettes under "Derivater".

Forpligtelser ved *securitisering*, hvis de overførte aktiver stadig er indregnet på balancen. MFI-statistikken følger behandlingen i regnskabet, så securitiserede eller overførte lån, der ikke længere indgår på balancen i regnskabet, skal ligeledes ikke længere indgå på balancen i MFI-indberetningen. Indlånet er her en modpostering til udlån eller andre aktiver, der er overført i en securitisering, men stadig er på balancen. Modposteringen indberettes som tidsindskud.

5.8.2.1. Følgende behandles *ikke* som indlån

Skyldige renter skal ikke indgå i indlånet, men kun medtages under "Andre passiver".

Midler (indlån), der er modtaget på *forvaltningsbasis*, indberettes ikke på det indberettende instituts balance (jf. definitionen af forvaltningsudlån under "Udlån").

Filialkapital fra modervirksomheden skal indberettes under "Andre passiver".

DIMENSIONER OG DATAVARIABLE FOR INDLÅN						Boks 5.11
DIMENSION/ DATAVARIABLE	Land M	Valuta M	Sektor M1	Koncern M1	Oprindelig løbetid M	Ultimobalance
INSTRUMENT						
Kodelliste	L81	L82	L84	L86	L87	-
Kolonne i ark	2	3	4	5	6	7
Indlån	X	X	X	X	ZZ	X

Anm.: Dimensioner farvet med orange er modpartsoplysninger, og dimensioner farvet med grøn er instrumentoplysninger. Datavariablen er farvet med gult. Rækken med kolonnenumre angiver, i hvilken kolonne i indberetningsarket den pågældende dimension indberettes.

5.9. Udstedte gældsinstrumenter

5.9.1. Generelt

Udstedte gældsinstrumenter er værdipapirer, som ikke giver indehaveren nogen ejendomsret over for udstederen. Definitionen af gældsinstrumenter er beskrevet i afsnit 5.3 "Gældsinstrumenter".

Udstedte gældsinstrumenter, som holdes af det indberettende institut selv, medtages ikke under "Udstedte gældsinstrumenter", og tilsvarende indregnes beholdningen af disse heller ikke på instrumentet "Gældsinstrumenter". Anskaffelser eller salg af egne gældsinstrumenter indregnes som en ændring i "Udstedte gældsinstrumenter".

Udstedte gældsinstrumenter skal indberettes til de aktuelle markedspriser ultimo indberetningsmåneden. Det er tilladt at bruge enten lukkekurser eller gennemsnitskurs ved lukketid. Hvor markedspriser ikke objektivt kan fastsættes, fx i forbindelse med unoterede passiver, anvendes bedste estimat for markedsværdien.

5.9.2. Modpartsland

De udstedte gældsinstrumenter modpartsfordeles efter *emissionsland* eller udstedelseslandet, hvor udstedelsen initialt er foretaget med henblik på salg. Emissionslandet bestemmes ud fra et af følgende kriterier:

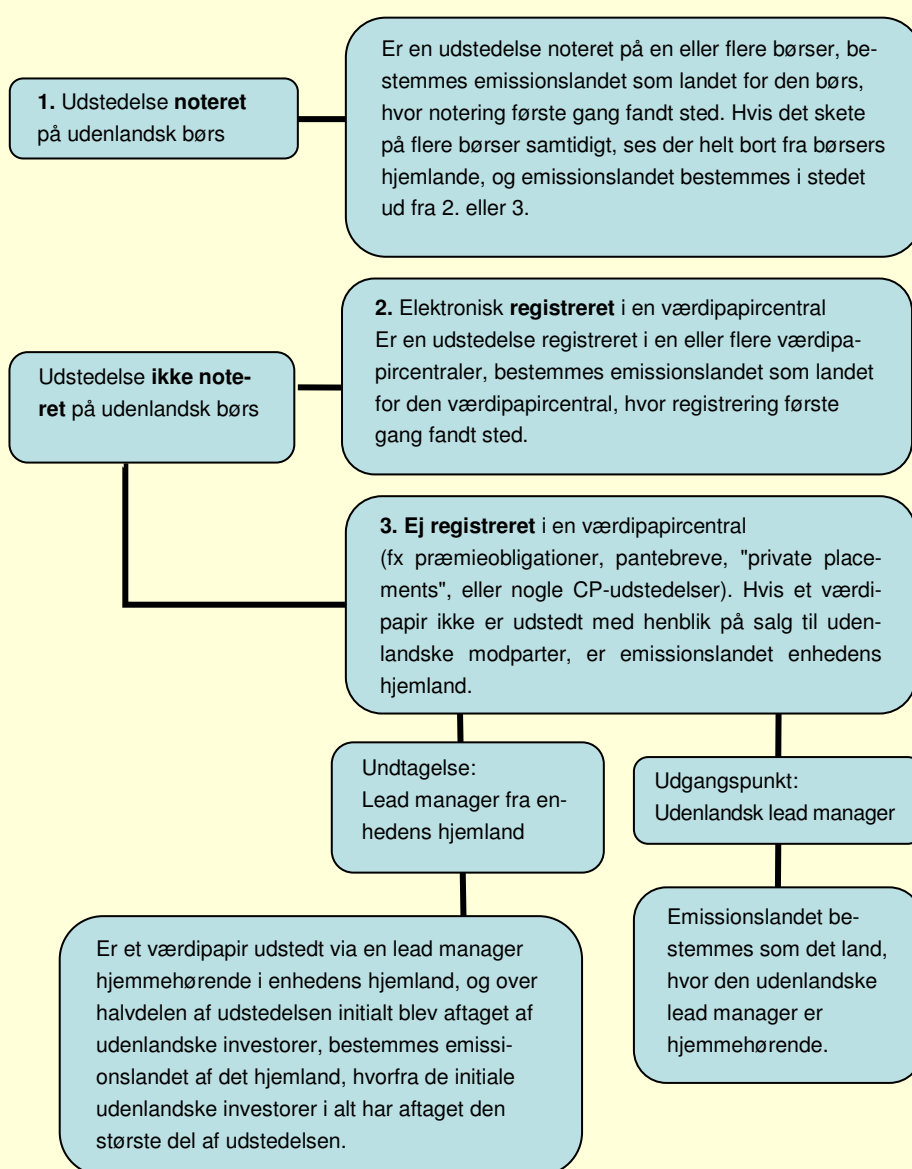
1. For et gældsinstrument, der er noteret på en *udenlandsk* børs, bestemmes emissionslandet af *børsens hjemland*. Hvis gældsinstrumentet er noteret på flere børser, anvendes landet for den børs, hvor noteringen første gang fandt sted⁴.
2. For et gældsinstrument, der ikke er noteret på en *udenlandsk* børs, men er elektronisk registreret i en værdipapircentral, bestemmes emissions-

⁴ Hvis notering første gang fandt sted på flere børser samtidigt, ses der helt bort fra børseres hjemlande, og emissionslandet bestemmes ud fra punkt 2 eller 3.

landet af *værdipapircentralens hjemland*. Hvis gældsinstrumentet er registreret i flere værdipapircentraler, anvendes landet for den værdipapircentral, hvor registreringen første gang fandt sted.

3. For et gældsinstrument, der hverken er noteret på en børs eller elektronisk registreret i en værdipapircentral, og ikke er udstedt med henblik på salg til udlændinge, er emissionslandet instituttets residensland. Hvis det er udstedt med henblik på salg til valutaudlændinge, bestemmes emissionslandet af "*lead managers*" hjemland, dog med én undtagelse, hvis "*lead manager*" er hjemmehørende i instituttets residensland, og over halvdelen af udstedelsen initialt blev aftaget af investorer uden for instituttets residensland, bestemmes emissionslandet af det hjemland, hvorfra de initiale udenlandske investorer i alt aftog den største del af udstedelsen.

BESTEMMELSER AF EMISSIONSLANDET FOR EN VÆRDIPAPIRUDSTEDELSE Boks 5.12



Et gældsinstrument har kun ét emissionsland. Det bestemmes på det oprindelige udstedelsestidspunkt og skal efterfølgende kun ændres, hvis der fx i et andet land udstedes en eller flere forhøjelser, som er større end den oprindelige udstedelse.

5.9.2.1. Følgende behandles ikke som udstedte gældsinstrumenter
Gældsinstrumenter, som ikke fremtræder i omsættelig form, skal føres som indlån.

Skyldige kuponrenter skal medtages under "Andre passiver".

DIMENSIONER OG DATAVARIABEL FOR UDSTEDTE GÆLDSINSTRUMENTER						Boks 5.13
DIMENSION/ DATAVARIABEL	Land M	Valuta M	Sektor M1	Koncern M1	Oprindelig løbetid M	Ultimobalance
INSTRUMENT						
Kodeliste	L81	L82	L84	L86	L87	-
Kolonne i ark	2	3	4	5	6	7
Udstedte gældsinstrumenter	X	X	ZZ	ZZ	X	X

Anm.: Dimensioner farvet med orange er modpartsoplysninger, og dimensioner farvet med grøn er instrumentoplysninger. Datavariablen er farvet med gult. Rækken med kolonnenumre angiver, i hvilken kolonne i indberetningsarket den pågældende dimension indberettes.

5.10. Andele udstedt af pengemarkedsforeninger

Denne post består af andele eller aktier udstedt af pengemarkedsforeninger og skal kun indberettes, når det indberettende institut er en pengemarkedsforening.

DIMENSIONER OG DATAVARIABEL FOR ANDELE UDSTEDT AF PENGEMARKEDSFØRENINGER						Boks 5.14
DIMENSION/ DATAVARIABEL	Land M	Valuta M	Sektor M1	Koncern M1	Oprindelig løbetid M	Ultimobalance
INSTRUMENT						
Kodeliste	L81	L82	L84	L86	L87	-
Kolonne i ark	2	3	4	5	6	7
Andele udstedt af pengemarkedsforeninger	X	X	ZZ	ZZ	ZZ	X

Anm.: Dimensioner farvet med orange er modpartsoplysninger, og dimensioner farvet med grøn er instrumentoplysninger. Datavariablen er farvet med gult. Rækken med kolonnenumre angiver, i hvilken kolonne i indberetningsarket den pågældende dimension indberettes.

5.11. Kapital og reserver

Instrumentet er den samlede statistiske egenkapital inkl. årets resultat, herunder også udstedte aktier og andre kapitalandele. Hertil kommer korrektivkontoen til udlånsporteføljen, som repræsenterer de samlede regnskabsmæssige nedskrivninger, samt forskellene i værdiansættelser mellem regnskabet og MFI-indberetningen.

Udstedte aktier og andre kapitalandele, som holdes af det indberettende institut selv, medtages ikke under "Kapital og reserver", og tilsvarende indregnes beholdningen af disse heller ikke på aktivposten "Aktier og andre kapitalandele". Anskaffelser eller salg af egne aktier eller andre kapitalandele indregnes som en ændring af "Kapital og reserver".

De regnskabsmæssige nedskrivninger opgøres efter gældende regnskabsbestemmelser.

Værdiforskelle, der opstår i forbindelse med forskellige værdiansættelsesmetoder i regnskabet og MFI-indberetning (udlån, indlån og værdipapirer mv.), skal placeres her.

Kapital og reserver skal indberettes til nominel værdi.

DIMENSIONER OG DATAVARIABLE FOR KAPITAL OG RESERVER						Boks 5.15
DIMENSION/ DATAVARIABLE	Land M	Valuta M	Sektor M1	Koncern M1	Oprindelig løbeid M	Ultimobalance
INSTRUMENT						
Kodeliste	L81	L82	L84	L86	L87	-
Kolonne i ark	2	3	4	5	6	7
Kapital og reserver	ZZ	ZZ	ZZ	ZZ	ZZ	X
Anm.: Dimensioner farvet med orange er modpartsoplysninger, og dimensioner farvet med grøn er instrumentoplysninger. Datavariablen er farvet med gult. Rækken med kolonnenumre angiver, i hvilken kolonne i indberetningsarket den pågældende dimension indberettes.						

5.12. Finansielle derivater, passiver

Behandlingen af finansielle derivater på passivside svarer til behandlingen af "Finansielle derivater" under aktiver.

5.13. Andre passiver

Instrumentet omfatter de passiver, der ikke falder ind under de øvrige instrumenter på passivside. Som typiske eksempler kan nævnes:

- ◆ Skyldige renter på indlån, som omfatter løbende rente- og rentelignende betalinger. Skyldige renter indberettes på bruttobasis, og de medtages ikke i det indlån, de vedrører.

- ◆ Skyldige kuponrenter på udstedte gældsinstrumenter, som er oparbejdet siden seneste afregning. For beholdningen af gældsinstrumenter, som det indberettende instituttet selv har udstedt, skal de tilgodehavende kuponrenter på udstedte gældsinstrumenter modregnes de skyldige kuponrenter.
- ◆ Skyldigt afkast på puljeordninger, som er oparbejdet siden seneste tilskrivning, men endnu ikke er tilskrevet indlånskontoen. Afkastet opgøres som skyldige renter fratrukket gebyrer og provisionsudgifter/administrationsomkostninger.
- ◆ Skyldige betalinger ved fremtidig afregning af spothandler med værdipapirer eller valuta. Her indberettes midlertidig nettogæld på interimskonti, indtil handlerne er afregnet, når det indberettende institut opgør spothandler til handelsdatoen.
- ◆ Uafviklede spothandler med værdipapirer eller valuta, hvis det indberettende institut ikke behandler dem som finansielle derivater i regnskabet. Her indberettes en negativ nettoværdi, som opstår ved ændringer i værdien af de handlede aktiver, indtil handlerne er afregnet, når det indberettende institut opgør spothandler til afregningsdatoen.
- ◆ Gæld, der ikke kan henføres til MFI'ens hovedaktivitet, og som ikke er baseret på udstedelse af omsættelige gældsinstrumenter.
- ◆ Periodeafgrænsningsposter: Her indberettes de indtægter, der er indgået før balancetidspunktet, men som vedrører efterfølgende perioder, herunder forud modtagne renter.
- ◆ Udgifter, der henhører til denne eller tidligere perioder, men som først vil blive betalt efter balancetidspunktet, herunder skyldige renter og skyldig skat.
- ◆ Hensættelser til forpligtelser, der ikke specificeres andre steder. Herved forstås beløb, der har til formål at dække konkrete tab, forpligtelser eller omkostninger, som kan henføres til samme eller tidligere regnskabsår, og som på balancetidspunktet er sandsynlige eller sikre, men hvor størrelse eller tidspunkt for afholdelse ikke er kendt.
- ◆ Kreditoverførsler debiteret kunders konti, og andre poster hvor den tilsvarende betaling endnu ikke er foretaget af det indberettende institut, de såkaldte *transit items*. Transit items omfatter bl.a. clearingposter. Afviklingsbeløb i øvrigt, de såkaldte *suspense items*, hvor modparten ikke er en MFI, føres ligeledes her.
- ◆ Kunders margintilgodehavender ved forretninger i finansielle derivater, der ikke kan anføres under "Indlån".
- ◆ Leasingforpligtelser vedrørende finansielle leasingkontrakter, hvor det indberettende institut er leasingtager.
- ◆ Handelskreditter er finansielle fordringer, der opstår, fordi leverandørens har ydet direkte kredit til det indberettende institut for vare- og tjenestetransaktioner. Handelskreditter er skyldige omkostninger og omfatter:

- ◆ Finansielle fordringer i forbindelse med levering af varer og tjenester, hvor betaling ikke har fundet sted.
- ◆ Handelskreditter accepteret af factoringsselskaber, medmindre de betragtes som lån.
- ◆ Akkumuleret husleje.
- ◆ Restancer vedrørende betaling af varer og tjenester, der ikke er lån.
- ◆ Skatteforpligtelser efter gældende regnskabsbestemmelser.
- ◆ Filialkapital er et rentefrit lån med uendelig løbetid fra modervirksomhed til filial. Indlån, der falder ind under denne definition, indberettes her og ikke under "Indlån". Posten er kun relevant for de enheder, der selv er en filial.
- ◆ Skyldige personaleomkostninger omfatter skyldig løn, feriepenge, pensionsmidler mv.

DIMENSIONER OG DATAVARIABLE FOR ANDRE PASSIVER						Boks 5.16
DIMENSION/ DATAVARIABLE	Land M	Valuta M	Sektor M1	Koncern M1	Oprindelig løbetid M	Ultimobalance
INSTRUMENT						
Kodeliste	L81	L82	L84	L86	L87	-
Kolonne i ark	2	3	4	5	6	7
Andre passiver	ZZ	ZZ	ZZ	ZZ	ZZ	X

Anm.: Dimensioner farvet med orange er modpartsoplysninger, og dimensioner farvet med grøn er instrumentoplysninger. Datavariablen er farvet med gult. Rækken med kolonnenumre angiver, i hvilken kolonne i indberetningsarket den pågældende dimension indberettes.

6 Årlige ark (UdlAar1 og UdlAar2)

De årlige ark indberettes af de største udenlandske enheder for ultimo december. Arkene indeholder udvalgte balanceposter.

6.1. Årligt ark 1 (UdlAar1)

6.1.1. Generelt

Det første årlige ark indberettes med fuld landenedbrydning.

DIMENSIONER OG DATAVARIABEL FOR DET ÅRLIGE ARK 1						Boks 6.1
DIMENSION/ DATAVARIABEL	Land	Valuta 1	Sektor M1	Koncern M1	Oprindelig løbetid 1	Ultimobalance
INSTRUMENT						
Kodeliste	L2	L83	L84	L86	L88	-
Kolonne i ark	2	3	4	5	6	7
Aktiver						
Udlån	X	X	X	X	X	X
Gældsinstrumenter	X	X	X	X	X	X
Andele i pengemarkedsforeninger	X	X	ZZ	X	ZZ	X
Aktier og andre kapitalandele	X	X	ZZ	X	ZZ	X
Passiver						
Indlån	X	X	X	ZZ	ZZ	X
Passiver over for residente kunder i residensvaluta	X	X	ZZ	ZZ	ZZ	X
Anm.: Dimensioner farvet med orange er modpartsoplysninger, og dimensioner farvet med grøn er instrumentoplysninger. Datavariablen er farvet med gult. Rækken med kolonnenumre angiver, i hvilken kolonne i indberetningsarket den pågældende dimension indberettes.						

INSTRUMENT- OG MODPARTSOPLYSNINGER FOR DET ÅRLIGE ARK 1				Boks 6.2
Dimension	Kode- liste	Udspecificeres kun for	Udfaldsrum	
Instrument	L1U	-	-	
Land	L2	Alle	Alle lande	
Valuta 1	L83	Alle	Residensvaluta: Øvrige valutaer	
Sektor M1	L84	Udlån og Gældsinstrumenter. Indlån udspecificeres kun for husholdninger og ikke-finansielle selskaber	Alle sektorer; ZZ	
Koncern M1	L86	Alle undtagen indlån og passiver over for residente kunder i residensvaluta	Moder i DK; Andre enheder i koncernen; ikke-koncernforbunden; ZZ	
Oprindelig løbetid 1	L88	Udlån og Gældsinstrumenter	≤1å; >1å; ZZ	
Anm.: Dimensioner farvet med orange er modpartsoplysninger, og dimensioner farvet med grøn er instrumentoplysninger.				

6.1.2. Instrumenter

Definitionerne på følgende instrumenter følger definitionerne på det månedlige ark (UdlMd).

- ◆ Udlån
- ◆ Gældsinstrumenter
- ◆ Andele i pengemarkedsforeninger
- ◆ Aktier og andre kapitalandele
- ◆ Indlån.

6.1.2.1. Passiver over for residente kunder i residentvaluta

Passiver over for residente kunder i residentvaluta er en summen af alle passiver (inkl. indlån) over for kunder i det land, hvor det indberettende institut er resident, indgået i møntenheden i det land, hvor det indberettende institut er resident.

6.2. Årligt ark 2 (UdlAar2)

6.2.1. Generelt

Det andet årlige ark (UdlAar2) indeholder poster til sammenligning af MFI-balancen og den regnskabsmæssige balance.

DIMENSIONER OG DATAVARIABLE FOR DET ÅRLIGE ARK 2		Boks 6.3	
DIMENSION/ DATAVARIABLE		Sektor 2	Ultimobalance
INSTRUMENT			
Kodeliste		L85	-
Kolonne i ark		1	2
Aktiver			
Anfordringstilgodehavender i centralbanker		ZZ	X
Gældsinstrumenter tilknyttet puljer		ZZ	X
Negativ beholdning af gældsinstrumenter		ZZ	X
Aktier og andre kapitalandele tilknyttet puljer		ZZ	X
Kapitalandele i associerede virksomheder		ZZ	X
Kapitalandele i tilknyttede virksomheder		ZZ	X
Negativ beholdning af aktier og andre kapitalandele		ZZ	X
Transit items (aktiver)		ZZ	X
Suspense items (aktiver)		ZZ	X
Passiver			
Efterstillede kapitalindskud (indlån)		ZZ	X
Efterstillede kapitalindskud (udstedte gældsinstrumenter)		ZZ	X
Regnskabsmæssige nedskrivninger på udlån		X	X
Værdiansættelsesforskelle		ZZ	X
Transit items (passiver)		ZZ	X
Suspense items (passiver)		ZZ	X
Anm.: Dimensioner farvet med orange er modpartsoplysninger. Datavariablen er farvet med gult. Rækken med kolonnenumre angiver, i hvilken kolonne i indberetningsarket den pågældende dimension indberettes.			

INSTRUMENT- OG MODPARTSOPLYSNINGER FOR DET ÅRLIGE ARK 2				Boks 6.4	
Dimension	Kode- liste	Udspecificeres kun for	Udfaldsrum		
Instrument	L1U	-	-		
Sektor 2	L85	Regnskabsmæssige nedskrivninger på udlån	MFI; ikke-MFI; ZZ		
Anm.: Dimensioner farvet med orange er modpartsoplysninger, og dimensioner farvet med grøn er instrumentoplysninger.					

6.2.2. Instrumenter

6.2.2.1. Anfordringstilgodehavender i centralbanker

Instrumentet omfatter likvide indskud i Nationalbanken og udenlandske centralbanker. For de pengepolitiske modparter består størstedelen af indestående på foliokonti. Det svarer til de anfordringstilgodehavender, der i den

regnskabsmæssige balance indgår i posten "Kassebeholdning og anfordringstilgodehavender i centralbanker".

I modsætning til regnskabsposten skal "Anfordringstilgodehavender hos centralbanker" i MFI-statistikken angives til nominel værdi.

6.2.2.2. Gældsinstrumenter tilknyttet puljer

Gældsinstrumenter tilknyttet puljer omfatter de gældsinstrumenter på det indberettende instituts balance, der er tilknyttet kunders puljeordninger. Gældsinstrumenterne defineres i overensstemmelse med instrumentet "Gældsinstrumenter" på det månedlige ark (UdIMd), jf. afsnit 5.3.

6.2.2.3. Negativ beholdning af gældsinstrumenter

Den negative beholdning af gældsinstrumenter indberettes som et positivt tal. I den øvrige MFI-indberetning er negative beholdninger indeholdt i opgørelsen. Dette instrument beskriver dermed en væsentlig forskel til den regnskabsmæssige beholdning opgjort brutto. Gældsinstrumenter defineres i overensstemmelse med instrumentet "Gældsinstrumenter" på det månedlige ark (UdIMd), jf. afsnit 5.3.

6.2.2.4. Aktier og andre kapitalandele tilknyttet puljer

Aktier og andre kapitalandele tilknyttet puljer omfatter de aktier og andre kapitalandele på det indberettende instituts balance, der er tilknyttet kunders puljeordninger. Aktier og andre kapitalandele defineres i overensstemmelse med instrumentet "Aktier og andre kapitalandele" på det månedlige ark (UdIMd), jf. afsnit 5.4, tillagt andele i pengemarkedsforeninger.

6.2.2.5. Kapitalandele i associerede virksomheder

Kapitalandele i associerede virksomheder omfatter de kapitalandele i associerede virksomheder, som indgår på det indberettende instituts balance. Instrumentet skal opgøres efter regnskabsmæssig praksis.

6.2.2.6. Kapitalandele i tilknyttede virksomheder

Kapitalandele i tilknyttede virksomheder omfatter de kapitalandele i tilknyttede virksomheder, som indgår på det indberettende instituts balance. Instrumentet skal opgøres efter regnskabsmæssig praksis.

6.2.2.7. Negativ beholdning af aktier og andre kapitalandele

Den negative beholdning af aktier indberettes som et positivt tal. I den øvrige MFI-indberetning er negative beholdninger indeholdt i opgørelsen. Dette instrument beskriver dermed en væsentlig forskel til den regnskabsmæssige beholdning opgjort brutto. Aktier defineres i overensstemmelse med instrumentet "Aktier og andre kapitalandele" på det månedlige ark (UdIMd) tillagt andele i pengemarkedsforeninger.

6.2.2.8. Transit items (aktiver)

Instrumentet omfatter midler, der primært er kunderelaterede, som er under overførsel mellem MFI'er – herunder checks og andre former for betaling, der er sendt til andre MFI'er til opkrævning. Omfatter bl.a. clearingposter (checks, fondsafvikling, remburs og lignende.).

6.2.2.9. Suspense items (aktiver)

Instrumentet omfatter saldi, der ikke er bogført i kundens navn, men som alligevel angår kundemidler (hvor modparten ikke er en MFI, fx midler, der skal investeres, overføres eller afvikles). Et eksempel kan være tilgodehavende beløb i forbindelse med salgsafvikling på overtagne ejendomme.

6.2.2.10. Efterstillede kapitalindskud, indlån

Efterstillede kapitalindskud er gældsforpligtelser i form af ansvarlig lånekapital og hybrid kernekapital. I en likvidations- eller konkurssituation er disse kapitalindskud efterstillet al anden fremmedkapital. Det vil sige, at almindelige indlån og anden ikke-efterstillet fremmedkapital skal være dækket fuldt ud, før der kan blive tale om betaling til indskydere af efterstillet kapitalindskud. Ikke-omsættelige efterstillede kapitalindskud indberettes under dette instrument.

6.2.2.11. Efterstillede kapitalindskud, udstedte gældsinstrumenter

Omsættelige efterstillede kapitalindskud indberettes under dette instrument.

6.2.2.12. Regnskabsmæssige nedskrivninger på udlån

De regnskabsmæssige nedskrivninger opgøres efter gældende regnskabsbestemmelser. Instrumentet nedbrydes på sektorerne MFI'er og ikke-MFI'er.

6.2.2.13. Værdiansættelsesforskelle

Forskellige værdiansættelsesmetoder kan relateres til indlån, udlån og værdipapirer mv., hvor der anvendes forskellige værdiansættelser af instrumenterne i MFI-indberetningen sammenlignet med regnskabsopgørelsen.

6.2.2.14. Transit items (passiver)

Definitionen af transit items er beskrevet i afsnit 6.2.2.8.

6.2.2.15. Suspense items (passiver)

Definitionen af suspense items er beskrevet i afsnit 6.2.2.9.

7 Dimensionsoplysninger

7.1. Generelt

Dimensionerne er beskrevet i alfabetisk rækkefølge. Ud over en forklarende tekst omfatter hver beskrivelse en tabel med følgende indhold:

Overskriften består af dimensionens navn og en henvisning til den kodeliste, hvor hvert dimensionsudfald er tildelt en kode.

Udfaldsrum beskriver de mulige udfald, som dimensionen kan udfyldes med. De mulige udfald følger en kodeliste.

Indberetningsark/Instrumenter viser de ark og instrumenter, som dimensionen skal udspecificeres for. Når Dimensionen ikke skal udspecificeres for et instrument, indberettes værdien for ufordelt (ZZ)..

Hvis dimensionen er ukendt på indberetningstidspunktet, indberettes udfaldet som Ukendt (99). Nationalbanken kontrollerer løbende udfaldet "Ukendt", da store mængder ikke accepteres.

7.2. Koncern

Koden viser kundens, værdipapirudstederens eller anden modparts tilhørsforhold til det indberettende institut. Mellemværender med modervirksomheden i Danmark omfatter kun hovedvirksomheden i Danmark. Andre enheder i koncernen omfatter filialer, dattervirksomheder, søstervirksomheder og associerede virksomheder. Alle andre modparter indberettes som ikke-koncernforbundne enheder.

KONCERN M1 (L86)		Tabel 7.1
Udfaldsrum	<ul style="list-style-type: none"> ◆ Moder i Danmark ◆ Andre enheder i koncernen ◆ Ikke-koncernforbunden ◆ Ukendt ◆ Ufordelt 	
Indberetningsark/ Instrumenter	UdIMd	<ul style="list-style-type: none"> ◆ Udlån ◆ Indlån
	UdIAar1	<ul style="list-style-type: none"> ◆ Udlån ◆ Gældsinstrumenter ◆ Aktier og andre kapitalandele ◆ Andele i pengemarkedsforeninger

7.3. Land

Koden viser det land, hvor kunden, værdipapirudstederen eller anden modpart er hjemmehørende. For udstedte gældsinstrumenter skal land udfyldes med emissionsland, se i øvrigt afsnit 5.9.2. Fysiske personer er hjemmehørende i det land, hvor de har fast bopæl, mens juridiske enheder er hjemmehørende i det land, hvor de har fast driftssted.

Landekoden for internationale organisationer er uafhængig af det land, hvor de er fysisk beliggende. Hver international organisation har derfor sin egen kode, som fremgår af kodelisten.

Når et lån ydes til køb eller forbedringer af fast ejendom i et andet land, bliver det hjemmehørende i det land, hvor den faste ejendom er beliggende. Hvis lånet ydes til finansiering af fast ejendom i flere økonomiske områder, fordeles det efter størrelsen af købene i hvert af de pågældende områder. Placeringen er uafhængig af, hvad en eventuel sikkerhed består i.

På det månedlige ark (UdIMd), hvor der opdeles på Residensland, Euroområdet og Resten af verden, er residenslandet det land, hvor den indberettende udenlandske enhed er hjemmehørende. Hvis residenslandet er en del af euroområdet, skal mellemværender med residenter modparten kun indberettes under Residensland og *ikke* under Euroområdet.

LAND (L2)		Tabel 7.2
Udfaldsrum	<ul style="list-style-type: none"> ◆ Alle lande – ISO 3166-standard (alpha-2 kode) ◆ Internationale organisationer ◆ Ukendt ◆ Ufordelt 	
Indberetningsark	UdIAar1	
Instrumenter	<ul style="list-style-type: none"> ◆ Alle 	

LAND M (L81)		Tabel 7.3
Udfaldsrum	<ul style="list-style-type: none"> ◆ Residensland ◆ Euroområdet ◆ Resten af verden (inkl. internationale organisationer) ◆ Ukendt ◆ Ufordelt 	
Indberetningsark	<ul style="list-style-type: none"> ◆ UdIMd 	
Instrumenter	<ul style="list-style-type: none"> ◆ Udlån ◆ Gældsinstrumenter ◆ Andele i pengemarkedsforeninger ◆ Aktier og andre kapitalandele ◆ Finansielle derivater, aktiver ◆ Indlån ◆ Udstedte gældsinstrumenter ◆ Andele udstedt af pengemarkedsforeninger ◆ Finansielle derivater, passiver 	

7.4. Oprindelig løbetid

Koden viser den oprindelige løbetid for et finansielt instrument som tidsrummet, fra det oprettes, til det udløber. Hvis et finansielt instrument ud over en oprindelig løbetid også har et opsigelsesvarsel, skal det klassificeres efter længden af den oprindelige løbetid.

For variabelt forrentet udlån skal klassificeringen i hele lånets løbetid baseres på den oprindeligt aftalte løbetid uafhængigt af, om der evt. sker ændringer i lånets nominelle rente undervejs i låneforholdet.

Hvis kunden for et finansielt instrument kan vælge mellem forskellige løbetider, eller hvis instrumentet indeholder løbende omlægning *med* aktiv genforhandling, skal løbetiden kategoriseres på basis af den tidligst mulige udløbsdato.

Hvis et lån forhøjes eller ydelsesbeløb eller ydelsesfrekvens ændres, og hvis der betales ekstraordinære afdrag, *kan* låneforholdet eventuelt betragtes som nyt. Det indebærer, at den oprindelige løbetid skal genberegnes. Bestemmelsen gælder både fast- og variabelt forrentede lån.

Udlån, hvor den oprindelige løbetid er uendelig, angives som over 1 år.

OPRINDELIG LØBETID M (L87)		Tabel 7.4
Udfaldsrum	<ul style="list-style-type: none"> ◆ Op til og med 1 år ◆ Over 1 år og op til og med 2 år ◆ Over 2 år ◆ Ukendt ◆ Ufordelt 	
Indberetningsark	◆ UdIMd	
Instrumenter	◆ Udstedte gældsinstrumenter	

OPRINDELIG LØBETID 1 (L88)		Tabel 7.5
Udfaldsrum	<ul style="list-style-type: none"> ◆ Op til og med 1 år ◆ Over 1 år ◆ Ukendt ◆ Ufordelt 	
Indberetningsark	◆ UdlAar1	
Instrumenter	<ul style="list-style-type: none"> ◆ Udlån ◆ Gældsinstrumenter 	

7.5. Sektor

Koden viser den økonomiske sektor, som kunden, værdipapirudstederen eller anden modpart tilhører efter Det Europæiske Nationalregnskabssystem (ENS2010). Indtil sektornedbrydningen i henhold til ENS2010 er indført, kan der anvendes en mindre detaljeret nedbrydning, hvis det ikke er muligt at foretage den fulde sektornedbrydning, jf. boks 7.1. (På virksomhedsarket angives det, om det er den fulde sektornedbrydning eller den midlertidige, som benyttes).

NEDBRYDNING AF MODPARTSSEKTOR		Boks 7.1
Kode	Beskrivelse	Midlertidig nedbrydning
1100	Ikke-finansielle selskaber	Ikke-finansielle selskaber
1210	Centralbanker	Centralbanker
1220	Kreditinstitutter	Kreditinstitutter
1230	Pengemarkedsforeninger	
1240	Investeringsforeninger	Andre finansielle formidlere
1250	Andre finansielle formidlere	
1260	Finansielle hjælpeenheder	Finansielle hjælpeenheder
1270	Koncerntilknyttede finansielle institutioner	Koncerntilknyttede finansielle institutioner
1280	Forsikringsselskaber	Forsikringsselskaber og pensionskasser
1290	Pensionskasser	
1300	Offentlig forvaltning og service	Offentlig forvaltning og service
1400	Husholdninger	Husholdninger
1500	Non-profitinstitutioner rettet mod husholdninger	
99	Ukendt	Ukendt
ZZ	Ufordelt	Ufordelt

Hvis instituttet vælger at bruge den *midlertidige nedbrydning*, indtil ENS2010 er indført, skal sektorer og koder, der er farvet grå i boks 7.1, udspecificeres. Det vil sige, at kode 1220 Kreditinstitutter også kan benyttes for Pengemarkedsforeninger. Ligeledes kan kode 1250 Andre finansielle formidlere også benyttes for Investeringsforeninger. Forsikringsselskaber og pensionskasser kan indberettes samlet som 1280 Forsikringsselskaber. Husholdninger og Non-profitinstitutioner rettet mod husholdninger kan indberettes samlet som 1400 Husholdninger. Koncerntilknyttede finansielle selskaber kan placeres under flere af de øvrige sektorer markeret med grå.

Hvis instituttet derimod vælger at bruge den *fulde sektornedbrydning*, skal alle koder i tabellen benyttes.

Bestemmelsen sker efter den umiddelbare modpart og er derfor uafhængig af, hvilken sektor eventuelle garantistillere eller ydere af subsidier tilhører.

SEKTOR M1 (L84)		Tabel 7.6
Udfaldsrum	<ul style="list-style-type: none"> ◆ Ikke-finansielle selskaber ◆ Centralbanker ◆ Kreditinstitutter ◆ Pengemarkedsforeninger ◆ Investeringsforeninger ◆ Andre finansielle formidlere ◆ Finansielle hjælpeenheder ◆ Koncerntilknyttede finansielle institutioner ◆ Forsikringselskaber ◆ Pensionskasser ◆ Offentlig forvaltning og service ◆ Husholdninger ◆ Non-profitinstitutioner rettet mod husholdninger ◆ Ukendt ◆ Ufordelt 	
Indberetningsark/ instrumenter	UdIMd	<ul style="list-style-type: none"> ◆ Udlån ◆ Indlån
	UdIAar1	<ul style="list-style-type: none"> ◆ Udlån ◆ Gældsinstrumenter ◆ Indlån (kun sektor husholdninger og ikke-finansielle selskaber)

SEKTOR2 (L85)		Tabel 7.7
Udfaldsrum	<ul style="list-style-type: none"> ◆ MFI ◆ Ikke-MFI ◆ Ukendt ◆ Ufordelt 	
Indberetningsark	◆ UdIAar2	
Instrumenter	◆ Regnskabsmæssige nedskrivninger på udlån	

7.6. Valuta

Koden viser den valuta, som instrumentet er indgået i. For værdipapirer angives den valuta, som papiret er denomineret i.

På det månedlige ark (UdIMd), hvor der opdeles på Residensvaluta, Euro og Øvrige valutaer, er residensvalutaen den møntenhed i det land, hvor den indberettende udenlandske enhed er hjemmehørende. Hvis residenslandet er en del af euroområdet, skal mellemværender i Euro indberettes under Residensvaluta.

VALUTA M (L82)		Tabel 7.8
Udfaldsrum	<ul style="list-style-type: none"> ◆ Residensvaluta ◆ Euro ◆ Øvrige valutaer ◆ Ukendt ◆ Ufordelt 	
Indberetningsark	◆ UdIMd	
Instrumenter	<ul style="list-style-type: none"> ◆ Kontantbeholdning ◆ Udlån ◆ Gældsinstrumenter ◆ Andele i pengemarkedsforeninger ◆ Aktier og andre kapitalandele ◆ Indlån ◆ Udstedte gældsinstrumenter ◆ Andele udstedt af pengemarkedsforeninger 	

VALUTA 1 (L83)		Tabel 7.9
----------------	--	-----------

Udfaldsrum	<ul style="list-style-type: none">◆ Residensvaluta◆ Øvrige valutaer◆ Ukendt
Indberetningsark	<ul style="list-style-type: none">◆ UdlAar1
Instrumenter	<ul style="list-style-type: none">◆ Alle

8 Datavariabel

8.1. Ultimobalance

Her indberettes udestående ultimo indberetningsperioden. Datavariablen "Ultimobalance" skal indberettes for alle instrumenter.