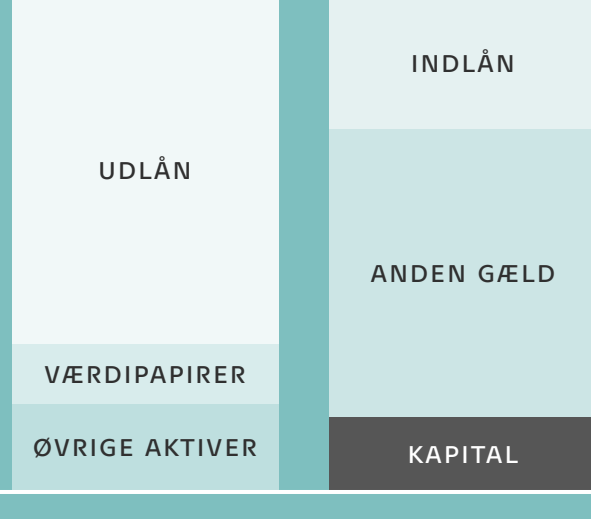


Kapitalkrav til banker

Hvad er kapital?

Kapital er en del af en banks finansiering og består først og fremmest af bankens egenkapital. Egenkapitalen er de penge, som ejerne (aktionærerne) har skudt ind i banken, samt den del af bankens overskud, der ikke er blevet udbetalt til ejerne. I en banks regnskab ses egenkapitalen som et passiv, der udgør forskellen mellem bankens aktiver (fx udlån og værdipapirbeholdninger) og bankens forpligtelser (fx indlån og anden gæld).



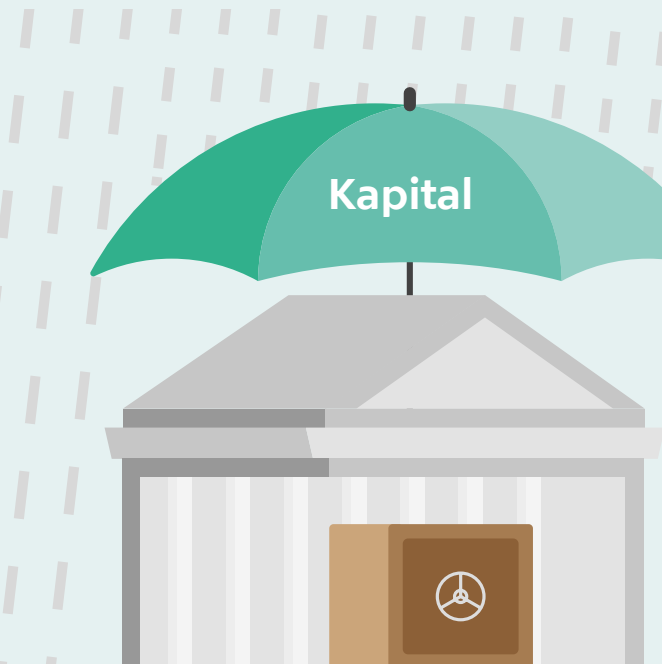
Bankernes rolle i samfundet

Bankernes kerneopgave er at tage imod indlån, yde lån og gennemføre betalinger. Det er vigtigt for samfundet, at bankerne udfører de opgaver. Bankerne skal være robuste, og derfor stiller myndighederne en række krav til dem, herunder til størrelsen af deres kapital.



Kapital beskytter kreditorerne

Kapitalen kan ses som et *værn mod tab* for kreditorerne, som er dem, der har lånt banken penge. Hvis en bank kommer i problemer og bliver nødlidende, vil dens kreditorer først tabe penge, hvis tabene i banken bliver så store, at de ikke kan dækkes af kapitalen.



Kapital og finansiell stabilitet

Bankers kapital spiller en vigtig rolle for den finansielle stabilitet. Ingen ønsker at placere deres penge i en bank, hvis der er stor risiko for, at den ikke vil være i stand til at betale pengene tilbage.

Og hvis banken på sigt skal kunne betale alle dens kreditorer tilbage, forudsætter det, at værdien af dens aktiver overstiger størrelsen af dens forpligtelser.

Størrelsen af egenkapitalen spiller derfor en afgørende rolle for tilliden til den enkelte bank. Jo større egenkapitalen er, jo bedre er banken rustet til at modstå svære tider, hvor kunderne fx ikke kan betale deres lån tilbage.

I danske banker er almindelige indskud op til et beløb svarende til 100.000 euro, dvs. ca. 750.000 kr., dækket af Garantiformuen (Indskydergarantiordningen).

Hvad er kapitalkrav?

Bankerne er underlagt en række krav fra myndighedernes side til både størrelsen og sammensætningen af deres kapital. Formålet med kravene er at sikre, at bankerne har nok kapital i forhold til de risici, de påtager sig.

Kapitalgrundlag

Kapitalgrundlaget er bankens samlede kapital. En bank kan medregne tre typer af kapital til kapitalgrundlaget: Egenkapital (egentlig kernekapital), hybrid kernekapital og supplerende kapital. Mens egenkapitalen er indskudt af aktionærerne, er de andre kapitaltyper penge, som banken har lånt af andre investorer på en række særlige vilkår.

$$\text{Kapitalprocent} = \frac{\text{Kapital}}{\text{Risikovægtede eksponeringer}} \geq \text{Kapitalkrav}$$

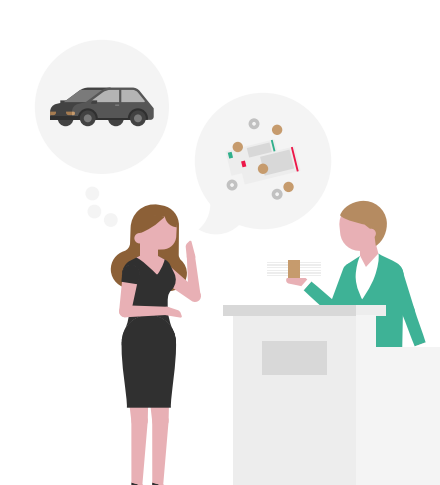
Kapitalprocenten udgøres af kapitalen i pct. af risikovægtede eksponeringer og skal være større end eller lig med kapitalkravet.

En bank skal opføre sine risici for tab

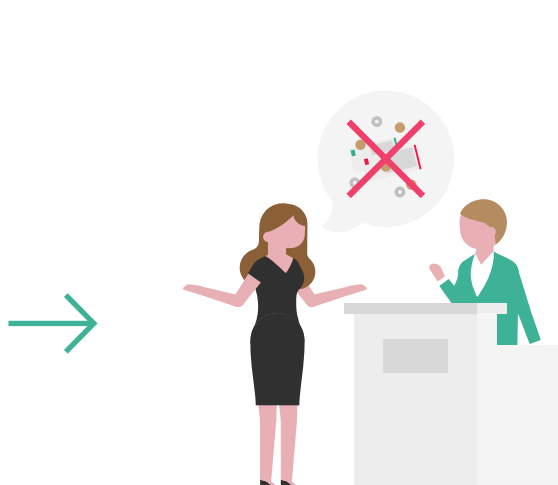
Når en bank låner ud til fx husmodning og virksomheder, eksponerer den sig mod tab, da banken kan tabe penge, hvis låntagerne ikke kan betale hele lånet tilbage. Banken skal opføre sine risici for tab ved hver enkelt eksponering, som sammenfattes i en risikovægt.

Et udlån med sikkerhed i en bolig vil have en lavere risikovægt end et udlån til en nystartet virksomhed. De enkelte eksponeringer ganges med de tilhørende risikovægte for at få bankens samlede risikovægtede eksponeringer.

I de samlede risikovægtede eksponeringer indgår også risikoen for tab på andre aktiviteter end udlån, fx handelsaktiviteter.



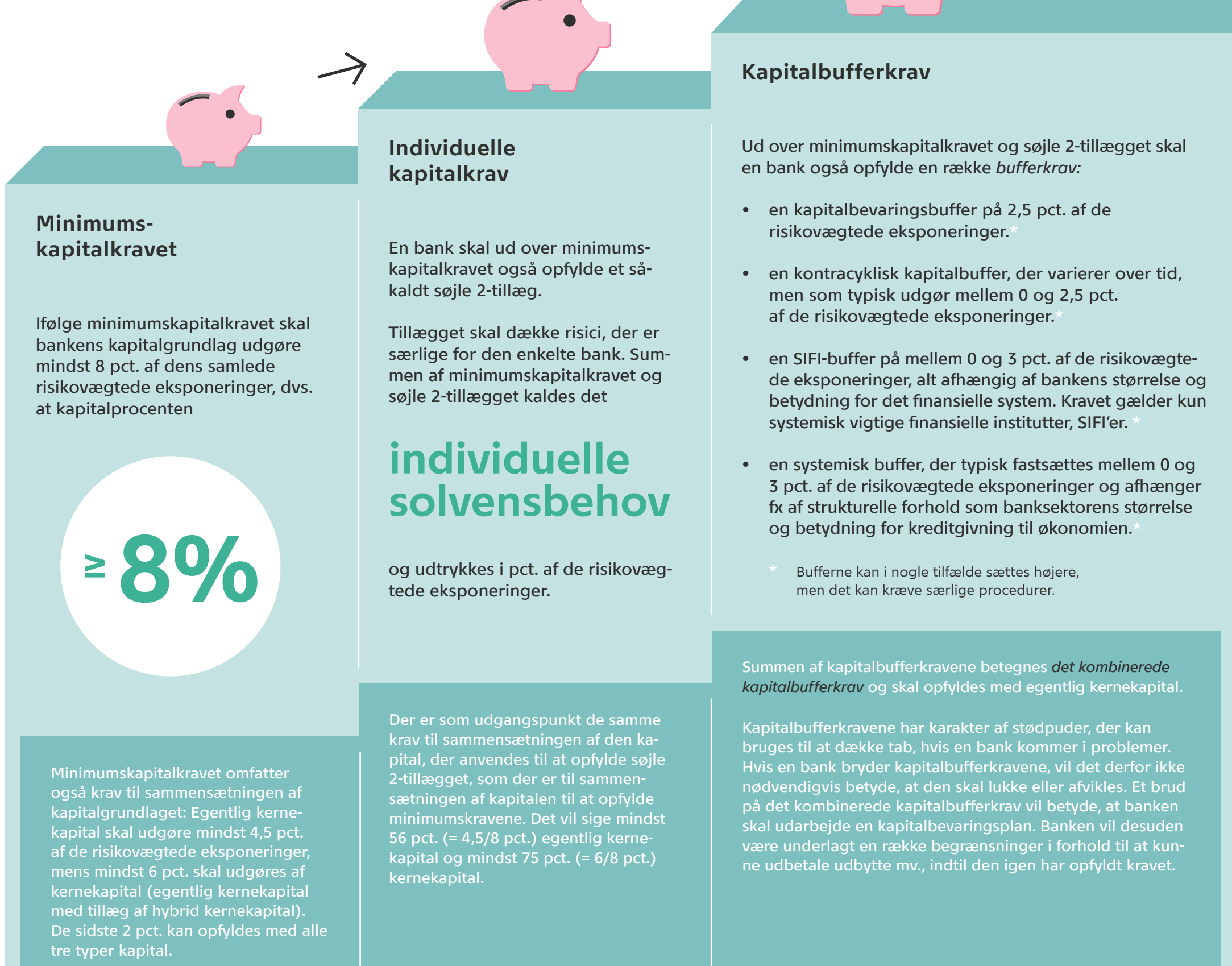
NÅR EN BANK LÅNER PENGE UD, PÅTAGER DEN SIG EN RISIKO ...



... DA BANKEN KAN TABE PENGE, HVIS LÅNTAGER IKKE KAN BETALE LÅNET TILBAGE.

Kapitalkravene

Kapitalkravene tager udgangspunkt i det såkaldte *minimumskapitalkrav*. Hertil kommer et *individuelle fastsat kapitalkrav* og en række *kapitalbufferkrav*.



Et supplerende kapitalkrav: Gearingsratioen

Fra midten af 2021 suppleres de risikobaserede kapitalkrav af et nyt kapitalkrav, gearingsratioen, der er baseret på størrelsen af bankens eksponeringer. Eksponeringerne er vægtede, det vil

sige, at de ikke er ganget med en risikovægt. Ifølge kravet skal kernekapitalen mindst udgøre 3% af bankens vægtede eksponeringer. Kravet vil gælde parallelt med de risikobaserede krav.

3%



Kapitaloverdækning: Afstand mellem aktuel kapital og kapitalkrav

Til at vurdere om en bank har nok kapital, kan man se på *kapitaloverdækningen*, der er afstanden mellem en banks aktuelle kapital og de krav, som stilles til bankens kapital.

En *høj* kapitaloverdækning skaber markedstillid og gør det lettere for en bank at skaffe finansiering. Det

gælder især i usikkerheder, hvis en bank har *lav kapitaloverdækning*, kan det begrænse dens udlånsaktivitet, og der kan være en risiko for, at banken ikke kan opfylde kapitalkravene, hvis der kommer en krise.

Hvem fastsætter kravene til bankernes kapital?

Kravene til danske bankers kapital tager afsæt i en række *internationale standarder* på området. Standarderne udstedes af Basels banktilsynsmyndighed, BCBS, der er den primære globale standard-sætter for bankregulering.

Basel-standarderne har ikke direkte retsvirkning for danske banker, men implementeres i Danmark via EU. Basel-standarderne danner således

baggrund for to *EU-retsakter*, henholdsvis kapitalkravsforskriften og kapitalkravsdirektivet. Kapitalkravsforskriften har direkte retsvirkning for danske banker, mens direktivet er implementeret i *dansk lovgivning* via lov om finansiell virksomhed.

Nogle kapitalkrav er fastsat direkte i lov om finansiell virksomhed, mens andre fastsættes

af Finanstilsynet eller erhvervsministeren. Herudover kan Det Systemiske Risikoråd henstille om kapitalkrav, der adresserer risici i det finansielle system. Rådets henstillinger er baseret på et såkaldt 'følg-eller-forklar'-princip, hvor modtageren - fx Finanstilsynet eller erhvervsministeren - har tre måneder til enten at gennemføre en henstilling eller forklare, hvorfor den i givet fald ikke gennemføres.



GLOBALE STANDARDER



EU



DANMARK

NATIONALBANKEN MENER

Nationalbanken analyserer løbende bankernes kapitalforhold i de halvårlige publikationer, Finansiell stabilitet og Stresstest.

BANKERNE SKAL VÆRE VELKAPITALISEREDE

Det er vigtigt, at bankerne er velkapitaliserede, så de kan løfte deres kerneopgave med at formidle kredit. Fordi for finanskrise havde bankerne mindst kapital, og der opstod risiko for en kreditklemme, hvor selv sunde og kreditværdige kunder ikke kunne optage lån.

DET ER IKKE DYRT AT VÆRE VELKAPITALISERET

Et højere kapitalkrav er ikke en udgift, men betyder, at bankerne i højere grad skal finansiere deres udlån med egenkapital i stedet for gæld.

BANKERNE SKAL HAVE NOK KAPITAL TIL AT MODSTÅ UDSVING

Det er vigtigt, at bankerne har nok kapital til bl.a. at klare udsving i konjunkturerne. Det undersøger Nationalbanken i halvårlige stresstest af banksektoren.

RISIKOBASEREDE KAPITALKRAV SKAL AFSPJELTE FAKTISKE RISICI

Det er vigtigt, at kapitalkravene er risikobaserede og afspejler de faktiske risici, bankerne står over for. Det sikrer, at bankerne har tilstrækkelig kapital til at absorbere tab.